

## 令和 2 年度第 1 回桑名市入札監視委員会事項書

令和 2 年 5 月 21 日  
市役所 3 階第 2 会議室  
午前 10 時から

### 1 開会

### 2 議事

- (1) 令和 2 年度入札制度改正について
- (2) 入札及び契約手続きの運用状況について
  - ① 指名停止の状況  
別紙のとおり
  - ② 談合情報の状況  
なし

#### (3) 抽出事案の審議について

	入札方法	件 名	所管課	備考
1	一般競争	市道上之輪嘉例川線道路改良工事	土木課	
2	一般競争	(仮称) 星見ヶ丘防災拠点施設建設 (倉庫棟建築) 工事	財政課	
3	随意契約	令和元年 9 月 4 日～9 月 5 日の豪雨災害による 力尾地内法面災害復旧工事	農林水産課	

#### (4) その他

### 3 閉会

令和 2 年度

第 1 回桑名市入札監視委員会審議資料

## 建設工事並びに測量及び建設コンサルタント等業務における入札・契約制度の変更等について

### ○ 最低制限価格等の算出に係る算定式等の改正について

令和2年4月1日から、建設工事並びに測量及び建設コンサルタント等業務におきまして、最低制限価格の基準となる価格ならびに低入札価格調査制度における調査基準価格および失格基準価格の算定式等の改正を行いました。

#### 1. 最低制限価格の基準となる価格の範囲および算定式の対照表

##### (1) 範囲

令和2年3月31日まで	令和2年4月1日から
予定価格の70.0%～90.0%	予定価格の <b>75.0%以上</b>

##### (2) 算定式

##### ア 建設工事

業種	令和2年3月31日まで	令和2年4月1日から
一般土木工事	$\text{直接工事費} \times 0.95$ $+ \text{共通仮設費} \times 0.95$ $+ \text{現場管理費} \times 0.9$ $+ \text{一般管理費} \times 0.65$	$\text{直接工事費} \times \mathbf{0.97}$ $+ \text{共通仮設費} \times \mathbf{0.97}$ $+ \text{現場管理費} \times 0.9$ $+ \text{一般管理費等} \times 0.65$
建築工事等（建築工事に付随する設備工事、解体工事を含む。）	$\text{直接工事費} \times 0.9 \times 0.95$ $+ \text{共通仮設費} \times 0.95$ $+ (\text{直接工事費} \times 0.1 + \text{現場管理費}) \times 0.9$ $+ \text{一般管理費} \times 0.65$	$\text{直接工事費} \times 0.9 \times \mathbf{0.97}$ $+ \text{共通仮設費} \times \mathbf{0.97}$ $+ (\text{直接工事費} \times 0.1 + \text{現場管理費}) \times 0.9$ $+ \text{一般管理費等} \times 0.65$
鋼橋製作・架設工	$\text{直接工事費} \times 0.95$ $+ (\text{間接労務費} + \text{共通仮設費}) \times 0.95$ $+ (\text{工場管理費} + \text{現場管理費}) \times 0.9$ $+ \text{一般管理費} \times 0.65$	$\text{直接工事費} \times \mathbf{0.97}$ $+ (\text{間接労務費} + \text{共通仮設費}) \times \mathbf{0.97}$ $+ (\text{工場管理費} + \text{現場管理費}) \times 0.9$ $+ \text{一般管理費等} \times 0.65$
機械設備製作・据付工（下水機械設備工事を除く。）	$(\text{直接製作費} + \text{直接工事費}) \times 0.95$ $+ (\text{間接労務費} + \text{共通仮設費}) \times 0.95$ $+ (\text{工場管理費} + \text{設計技術費} + \text{現場管理費} + \text{据付間接費}) \times 0.9$ $+ \text{一般管理費} \times 0.65$	$(\text{直接製作費} + \text{直接工事費}) \times \mathbf{0.97}$ $+ (\text{間接労務費} + \text{共通仮設費}) \times \mathbf{0.97}$ $+ (\text{工場管理費} + \text{設計技術費} + \text{現場管理費} + \text{据付間接費}) \times 0.9$ $+ \text{一般管理費等} \times 0.65$
電気・通信設備工事（下水電気・通信設備工事を除く。）	$\text{機器単体費} \times 0.875$ $+ \text{直接工事費} \times 0.95$ $+ \text{共通仮設費} \times 0.95$ $+ (\text{現場管理費} + \text{機器間接費}) \times 0.9$ $+ \text{一般管理費} \times 0.65$	$\text{機器単体費} \times \mathbf{0.907}$ $+ \text{直接工事費} \times \mathbf{0.97}$ $+ \text{共通仮設費} \times \mathbf{0.97}$ $+ (\text{現場管理費} + \text{機器間接費}) \times 0.9$ $+ \text{一般管理費等} \times 0.65$
下水機械設備工事及び下水電気・通信設備工事	$\text{機器費} \times 0.875$ $+ \text{直接工事費} \times 0.95$ $+ \text{共通仮設費} \times 0.95$ $+ (\text{設計技術費} + \text{現場管理費} + \text{据付間接費}) \times 0.9$ $+ \text{一般管理費} \times 0.65$ ※ 直接工事費の対象は、輸送費、材料費、労務費、複合工費、直接経費、仮設費とする。	$\text{機器費} \times \mathbf{0.907}$ $+ \text{直接工事費} \times \mathbf{0.97}$ $+ \text{共通仮設費} \times \mathbf{0.97}$ $+ (\text{設計技術費} + \text{現場管理費} + \text{据付間接費}) \times 0.9$ $+ \text{一般管理費等} \times 0.65$ ※ 直接工事費の対象は、輸送費、材料費、労務費、複合工費、直接経費、仮設費とする。

## イ 測量、建設コンサルタント等業務

業種	令和2年3月31日まで	令和2年4月1日から
測量業務	(直接測量費+諸経費×0.55) ※ 諸経費=間接測量費+一般管理費等	(直接測量費+諸経費× <b>0.6</b> ) ※ 諸経費=間接測量費+一般管理費等
建築関係コンサルタント業務 建設コンサルタント業務 補償コンサルタント業務	(1) 積算に技術経費の項目を計上する場合 (直接業務費+諸経費×0.55+技術経費) ※ 諸経費=業務管理費+一般管理費等 (2) 積算に技術経費の項目を計上しない場合 (直接原価+その他原価+一般管理費等×0.45)	(1) 積算に技術経費の項目を計上する場合 (直接業務費+諸経費× <b>0.6</b> +技術経費) ※ 諸経費=業務管理費+一般管理費等 (2) 積算に技術経費の項目を計上しない場合 (直接原価+その他原価+一般管理費等× <b>0.5</b> )
地質調査業務	(純調査費+諸経費×0.45+解析等調査業務費×0.8) ※ 純調査費=直接調査費+間接調査費 諸経費=業務管理費+一般管理費等	(純調査費+諸経費× <b>0.5</b> +解析等調査業務費×0.8) ※ 純調査費=直接調査費+間接調査費 諸経費=業務管理費+一般管理費等

## 2. 低入札価格調査制度における調査基準価格および失格基準価格の範囲および算定式の対照表

### (1) 調査基準価格の範囲

令和2年3月31日まで	令和2年4月1日から
予定価格の70.0%~90.0%	予定価格の <b>75.0%以上</b>

### (2) 調査基準価格の算定式

業種	令和2年3月31日まで	令和2年4月1日から
一般土木工事	直接工事費×0.95 + 共通仮設費×0.95 + 現場管理費×0.9 + 一般管理費×0.65	直接工事費× <b>0.97</b> + 共通仮設費× <b>0.97</b> + 現場管理費×0.9 + 一般管理費等×0.65
建築工事等（建築工事に付随する設備工事、解体工事を含む。）	直接工事費×0.9×0.95 + 共通仮設費×0.95 + （直接工事費×0.1+現場管理費）×0.9 + 一般管理費×0.65	直接工事費×0.9× <b>0.97</b> + 共通仮設費× <b>0.97</b> + （直接工事費×0.1+現場管理費）×0.9 + 一般管理費等×0.65
鋼橋製作・架設工	直接工事費×0.95 + （間接労務費+共通仮設費）×0.95 + （工場管理費+現場管理費）×0.9 + 一般管理費×0.65	直接工事費× <b>0.97</b> + （間接労務費+共通仮設費）× <b>0.97</b> + （工場管理費+現場管理費）×0.9 + 一般管理費等×0.65
機械設備製作・据付工（下水機械設備工事を除く。）	（直接製作費+直接工事費）×0.95 + （間接労務費+共通仮設費）×0.95 + （工場管理費+設計技術費+現場管理費+据付間接費）×0.9 + 一般管理費×0.65	（直接製作費+直接工事費）× <b>0.97</b> + （間接労務費+共通仮設費）× <b>0.97</b> + （工場管理費+設計技術費+現場管理費+据付間接費）×0.9 + 一般管理費等×0.65

業種	令和2年3月31日まで	令和2年4月1日から
電気・通信設備工事(下水電気・通信設備工事を除く。)	$\text{機器単体費} \times 0.875$ $+ \text{直接工事費} \times 0.95$ $+ \text{共通仮設費} \times 0.95$ $+ (\text{現場管理費} + \text{機器間接費}) \times 0.9$ $+ \text{一般管理費} \times 0.65$	$\text{機器単体費} \times 0.907$ $+ \text{直接工事費} \times 0.97$ $+ \text{共通仮設費} \times 0.97$ $+ (\text{現場管理費} + \text{機器間接費}) \times 0.9$ $+ \text{一般管理費等} \times 0.65$
下水機械設備工事及び下水電気・通信設備工事	$\text{機器費} \times 0.875$ $+ \text{直接工事費} \times 0.95$ $+ \text{共通仮設費} \times 0.95$ $+ (\text{設計技術費} + \text{現場管理費} + \text{据付間接費}) \times 0.9$ $+ \text{一般管理費} \times 0.65$ ※ 直接工事費の対象は、輸送費、材料費、労務費、複合工費、直接経費、仮設費とする。	$\text{機器費} \times 0.907$ $+ \text{直接工事費} \times 0.97$ $+ \text{共通仮設費} \times 0.97$ $+ (\text{設計技術費} + \text{現場管理費} + \text{据付間接費}) \times 0.9$ $+ \text{一般管理費等} \times 0.65$ ※ 直接工事費の対象は、輸送費、材料費、労務費、複合工費、直接経費、仮設費とする。

### (3) 失格基準価格の範囲

令和2年3月31日まで	令和2年4月1日から
予定価格の70.0%~90.0%	予定価格の <b>75.0%以上</b>

### (4) 失格基準価格の算定式

業種	令和2年3月31日まで	令和2年4月1日から
一般土木工事	$\text{直接工事費} \times 0.75$ $+ \text{共通仮設費} \times 0.7$ $+ \text{現場管理費} \times 0.7$ $+ \text{一般管理費} \times 0.3$	$\text{直接工事費} \times 0.95$ $+ \text{共通仮設費} \times 0.9$ $+ \text{現場管理費} \times 0.8$ $+ \text{一般管理費等} \times 0.55$
建築工事等(建築工事に付随する設備工事、解体工事を含む。)	$\text{直接工事費} \times 0.9 \times 0.735$ $+ \text{共通仮設費} \times 0.7$ $+ (\text{直接工事費} \times 0.1 + \text{現場管理費}) \times 0.7$ $+ \text{一般管理費} \times 0.3$	$\text{直接工事費} \times 0.9 \times 0.95$ $+ \text{共通仮設費} \times 0.9$ $+ (\text{直接工事費} \times 0.1 + \text{現場管理費}) \times 0.8$ $+ \text{一般管理費等} \times 0.55$
鋼橋製作・架設工	$\text{直接工事費} \times 0.75$ $+ (\text{間接労務費} + \text{共通仮設費}) \times 0.7$ $+ (\text{工場管理費} + \text{現場管理費}) \times 0.7$ $+ \text{一般管理費} \times 0.3$	$\text{直接工事費} \times 0.95$ $+ (\text{間接労務費} + \text{共通仮設費}) \times 0.9$ $+ (\text{工場管理費} + \text{現場管理費}) \times 0.8$ $+ \text{一般管理費等} \times 0.55$
機械設備製作・据付工(下水機械設備工事を除く。)	$(\text{直接製作費} + \text{直接工事費}) \times 0.75$ $+ (\text{間接労務費} + \text{共通仮設費}) \times 0.7$ $+ (\text{工場管理費} + \text{設計技術費} + \text{現場管理費} + \text{据付間接費}) \times 0.7$ $+ \text{一般管理費} \times 0.3$	$(\text{直接製作費} + \text{直接工事費}) \times 0.95$ $+ (\text{間接労務費} + \text{共通仮設費}) \times 0.9$ $+ (\text{工場管理費} + \text{設計技術費} + \text{現場管理費} + \text{据付間接費}) \times 0.8$ $+ \text{一般管理費等} \times 0.55$
電気・通信設備工事(下水電気・通信設備工事を除く。)	$\text{機器単体費} \times 0.69$ $+ \text{直接工事費} \times 0.75$ $+ \text{共通仮設費} \times 0.7$ $+ (\text{現場管理費} + \text{機器間接費}) \times 0.7$ $+ \text{一般管理費} \times 0.3$	$\text{機器単体費} \times 0.875$ $+ \text{直接工事費} \times 0.95$ $+ \text{共通仮設費} \times 0.9$ $+ (\text{現場管理費} + \text{機器間接費}) \times 0.8$ $+ \text{一般管理費等} \times 0.55$

業種	令和2年3月31日まで	令和2年4月1日から
下水機械設備工事及び下水電気・通信設備工事	機器費×0.69 +直接工事費×0.75 +共通仮設費×0.7 +（設計技術費+現場管理費+据付間接費）×0.7 +一般管理費×0.3 ※ 直接工事費の対象は、輸送費、材料費、労務費、複合工費、直接経費、仮設費とする。	機器費× <b>0.875</b> +直接工事費× <b>0.95</b> +共通仮設費× <b>0.9</b> +（設計技術費+現場管理費+据付間接費）× <b>0.8</b> +一般管理費等× <b>0.55</b> ※ 直接工事費の対象は、輸送費、材料費、労務費、複合工費、直接経費、仮設費とする。

(5) 見積内訳書の判断基準

	令和2年3月31日まで		令和2年4月1日から	
一般土木工事	直接工事費	75%	直接工事費	<b>95%</b>
	共通仮設費	70%	共通仮設費	<b>90%</b>
	現場管理費	70%	現場管理費	<b>80%</b>
	一般管理費	30%	一般管理費等	<b>55%</b>
建築工事等	直接工事費	73.5%	直接工事費	<b>93.5%</b>
	共通仮設費	70%	共通仮設費	<b>90%</b>
	現場管理費	70%	現場管理費	<b>80%</b>
	一般管理費	30%	一般管理費等	<b>55%</b>
電気・通信・機械設備工	機器単体費・機器費	69%	機器単体費・機器費	<b>87.5%</b>
	直接工事費	75%	直接工事費	<b>95%</b>
	共通仮設費	70%	共通仮設費	<b>90%</b>
	現場管理費	70%	現場管理費	<b>80%</b>
	一般管理費	30%	一般管理費等	<b>55%</b>
上記以外	直接工事費	75%	直接工事費	<b>95%</b>
	共通仮設費	70%	共通仮設費	<b>90%</b>
	現場管理費	70%	現場管理費	<b>80%</b>
	一般管理費	30%	一般管理費等	<b>55%</b>

指名停止状況一覧（令和2年1月～令和2年3月）

年 月 日	令和2年1月22日
事 件 名	公契約関係競売妨害又は談合
指名停止の理由	<p>株式会社平島弘之プラスチーム二十八の代表取締役は、徳島県石井町が発注する幼稚園改築事業の実施設計業務の入札を巡り、指名競争入札の他の指名業者に対し、自社が受注できるよう入札価格を調整するなど談合を行った疑いで、令和元年10月21日、徳島県警に逮捕された。また同町が発注した同幼稚園改築事業に関する工事監理業務の入札においても、同代表取締役は、自社が落札できるよう、他の指名業者に対して入札額を調整し、自社の落札を図った談合の疑いで、令和元年11月10日、徳島県警に再逮捕された。有資格者の役員等が、談合を行った疑いで逮捕された。</p> <p>桑名市請負工事入札参加者指名停止基準別表第2第3号（3）（公契約関係競売妨害又は談合）に該当する。</p> <p>桑名市請負工事入札参加者指名停止基準別表第2第3号（3）（公契約関係競売妨害又は談合）に該当</p>
指名停止業者	<p>徳島県徳島市川内町平石夷野77-2 株式会社平島弘之プラスチーム二十八 代表取締役 平島 弘之</p>
備 考	令和2年1月9日付、三重県県土整備部長からの資料により措置。
指名停止期間	1ヶ月（R2.1.22～R2.2.21）

## 【令和2年度第1回桑名市入札監視委員会 審議案件の抽出理由書】

### 1. 〔案 件 名〕市道上之輪嘉例川線道路改良工事

---

〔入札方法〕 ☒ 事後審査型条件付一般競争入札 ☐ 指名競争入札 ☐ 随意契約 ☐ 総合評価

〔抽出理由〕 ☐ 落札率が（ 高い ・ 低い ）ため  
☐ 発注金額が高額であるため  
☐ 応札業者の中で、（ 失格 ・ 無効 ・ 辞退 ）が多いため  
☒ 応札業者の数が（ 多い ・ 少ない ）ため  
☐ その他（ )

### 2. 〔案 件 名〕(仮称)星見ヶ丘防災拠点施設建設(倉庫棟建築)工事

---

〔入札方法〕 ☒ 事後審査型条件付一般競争入札 ☐ 指名競争入札 ☐ 随意契約 ☐ 総合評価

〔抽出理由〕 ☐ 落札率が（ 高い ・ 低い ）ため  
☒ 発注金額が高額であるため  
☐ 応札業者の中で、（ 失格 ・ 無効 ・ 辞退 ）が多いため  
☒ 応札業者の数が（ 多い ・ 少ない ）ため  
☐ その他（ )

### 3. 〔案 件 名〕令和元年9月4日～9月5日の豪雨災害による力尾地内法面災害復旧工事

---

〔入札方法〕 ☐ 事後審査型条件付一般競争入札 ☐ 指名競争入札 ☒ 随意契約 ☐ 総合評価

〔抽出理由〕 ☐ 落札率が（ 高い ・ 低い ）ため  
☐ 発注金額が高額であるため  
☐ 応札業者の中で、（ 失格 ・ 無効 ・ 辞退 ）が多いため  
☐ 応札業者の数が（ 多い ・ 少ない ）ため  
☐ その他（ )

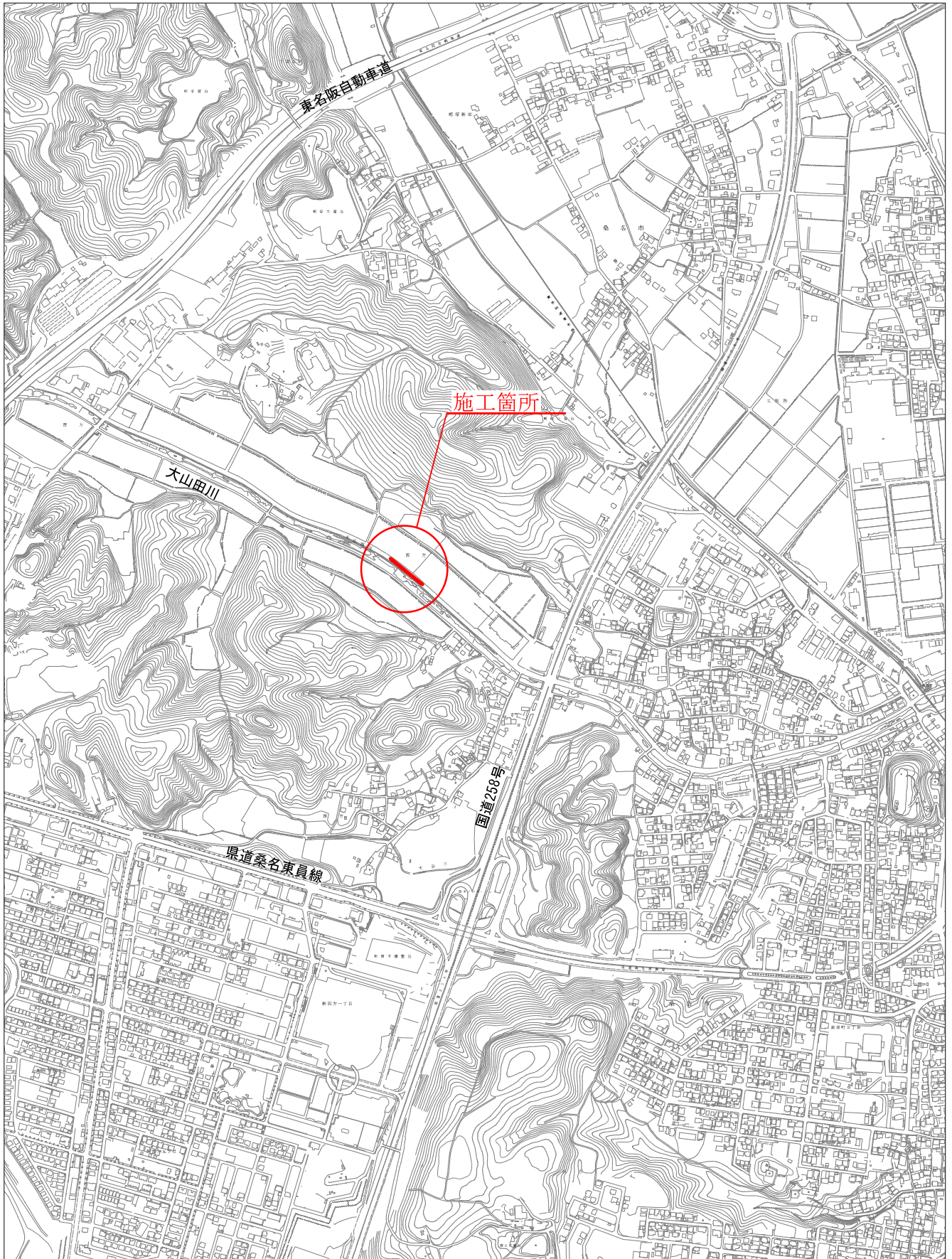
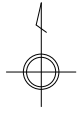


# 工 事 概 要 書

土木課

工 事 名	市道上之輪嘉例川線道路改良工事				
予 算 額	10,023,000	設 計 額	7,783,600	工 期	令和2年1月21日から 令和2年3月13日まで
工 事 概 要	<div> <div>施工延長</div> <div>・ ・ ・</div> <div>120m</div> </div> <div> <div>舗装版切断</div> <div>・ ・ ・</div> <div>374m</div> </div> <div> <div>舗装版破碎</div> <div>・ ・ ・</div> <div>828m<sup>2</sup></div> </div> <div> <div>不陸整正</div> <div>・ ・ ・</div> <div>828m<sup>2</sup></div> </div> <div> <div>表層</div> <div>・ ・ ・</div> <div>828m<sup>2</sup></div> </div> <div> <div>基層</div> <div>・ ・ ・</div> <div>828m<sup>2</sup></div> </div> <div> <div>区画線工</div> <div>・ ・ ・</div> <div>1式</div> </div>				

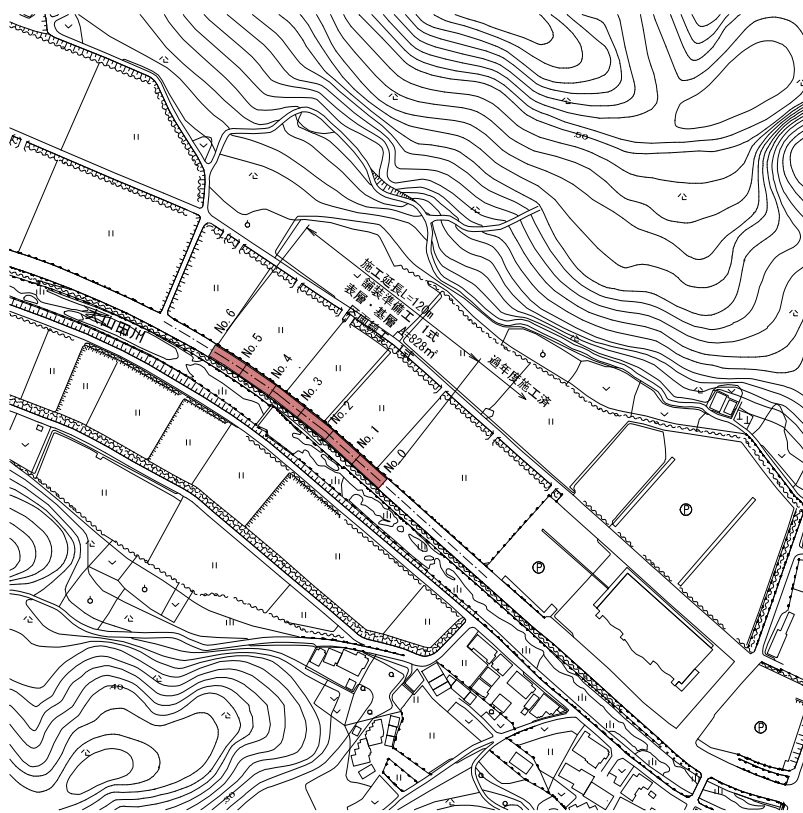
# 位置図



1:10,000 0 250 500m

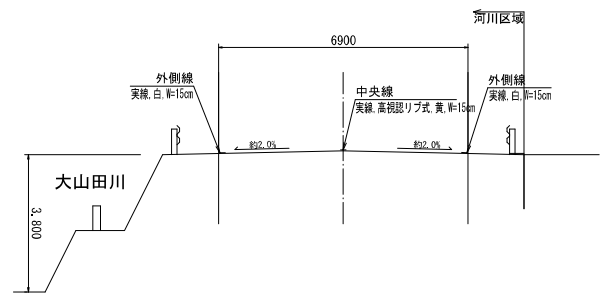
平 面 図

S=1:2000

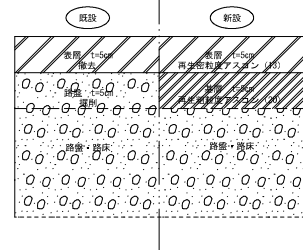


標準断面図

S=1:100



路盤構成詳細図



工 事 名	（仮定）市道工之修繕用（緑道沿道工事
工 事 場 所	県名市大字緑道地内
図 面 名 称	平 面 図 ・ 標 準 断 面 図
縮 尺	図 示
図 示	設計年月
県名市	図面番号
	1/1

# 発注公告

【月2回土日完全週休2日制試行工事（受注者希望型）】

事後審査型条件付一般競争入札の実施について

事後審査型条件付一般競争入札に付するので、地方自治法施行令（昭和22年政令第16号）第167条の6の規定により、次のとおり公告する。

令和元年12月19日

桑名市長 伊藤 徳宇

桑名市調達公告 第 4311-111 号	工事担当課	土木課
工 事 名	市道上之輪嘉例川線道路改良工事	
工 事 場 所	桑名市大字播磨地内	
工 事 概 要	施工延長 110m 舗装準備工 1式 表層 759m <sup>2</sup> 基層 759m <sup>2</sup> 区画線工 1式	
予 定 価 格	7,783,600 円 (消費税及び地方消費税の額を含む)	
履 行 期 限	契約の日から 令和2年3月13日	
発 注 業 種	ほ装工事	
入 札 参 加 資 格 要 件 (元請要件)	建設業許可	ほ装工事業 <input checked="" type="checkbox"/> 特定 <input checked="" type="checkbox"/> 一般
	所 在 地	<input checked="" type="checkbox"/> 市内業者 <input type="checkbox"/> 準市内業者 <input type="checkbox"/> 県内業者 <input type="checkbox"/> 県外業者
	経 審 点 数 (総合評定値 P)	市内業者 450 点以上 点以下
		準市内業者 点以上 点以下
		県内業者 点以上 点以下
		県外業者 点以上 点以下
	完成工事高	発注業種の完成工事高(2年又は3年平均)が予定価格(税抜)の2分の1以上
	同 種 工 事 施 工 実 績	平成16年度以降、官公庁が発注した案件で、ほ装工事 の施工実績(受注形態：元請単独)を有すること。
	技術者要件	<input checked="" type="checkbox"/> 現場代理人 主任技術者の兼務可
		<input checked="" type="checkbox"/> 主任技術者 <input type="checkbox"/> 専任配置 建設業法第26条に定める主任技術者
		<input type="checkbox"/> 監理技術者 <input type="checkbox"/> 専任配置
		<input type="checkbox"/> その他技術者 <input type="checkbox"/> 専任配置
	その他要件	その他
設 計 図 書 の 閲 覧	期 間	本公告の日から入札書提出期限まで
	場 所	桑名市役所 契約監理課
質 疑 ・ 回 答	受 付 期 間	本公告の日から 令和元年12月23日(月) 16時00分まで 質問書は別紙様式によりFAX、メールまたは持参により提出すること。 (FAX、メールにより提出する場合は、送信後に確認のため必ず電話連絡すること。) FAX 0594-24-1352 E-mail keiyakum@city.kuwana.lg.jp
	回 答 日	令和元年12月26日(木) 入札情報公開システム→発注情報検索→当該案件に回答書を掲載する。
入 札 方 法 等	入 札 方 法	「桑名市電子入札システム」を利用した入札
	工事費内訳書	要 入札金額の根拠となった内訳書(入札額と同額)を添付すること
	提 出 期 間	質疑回答日の翌日8時30分から令和2年1月8日(日) 8時50分まで
開 札 立 会 い	開 札 立 会 い	入札参加者は入札日の開札に立ち会うことができる。(前日までに申し出を要する。) (立会人は、入札開始5分前に本庁4階 契約監理課窓口へお越しください。)
	日 時	令和2年1月8日(水) 9時10分から
開 札 日 時	場 所	桑名市役所 4階入札室
最低制限価格	採用(変動型最低制限価格)	
入 札 保 証 金	免除	
契 約 保 証 金	要(契約金額の1/10以上の額。但し、予定価格500万円未満の場合は免除)	
前 払 金	予定価格130万円以上の場合は有り。(契約金額の4/10以内の額)	
部 分 払	無	



# 入 札 経 過 表

契 約 番 号	31- 10058-0	担 当 課	土木課
件 名	市道上之輪嘉例川線道路改良工事		
履 行 場 所	桑名市大字播磨地内		
履 行 期 間	令和 2 年 1 月 21 日 から 令和 2 年 3 月 13 日 まで		
入 札 日 時	令和 2 年 1 月 8 日 午前09時10分	業 種	1300 ほ装
予 定 価 格 (税抜)	¥7,076,000	最 低 制 限 価 格 (税抜)	¥6,240,000
契約金額(税抜)	¥6,240,000	落 札 率 ( % )	88.18 %
コ メ ン ト	8者同額のためくじにより落札候補者を決定 最低制限価格算出基準価格(税抜) ¥6,240,000＝最低制限価格(税抜)		

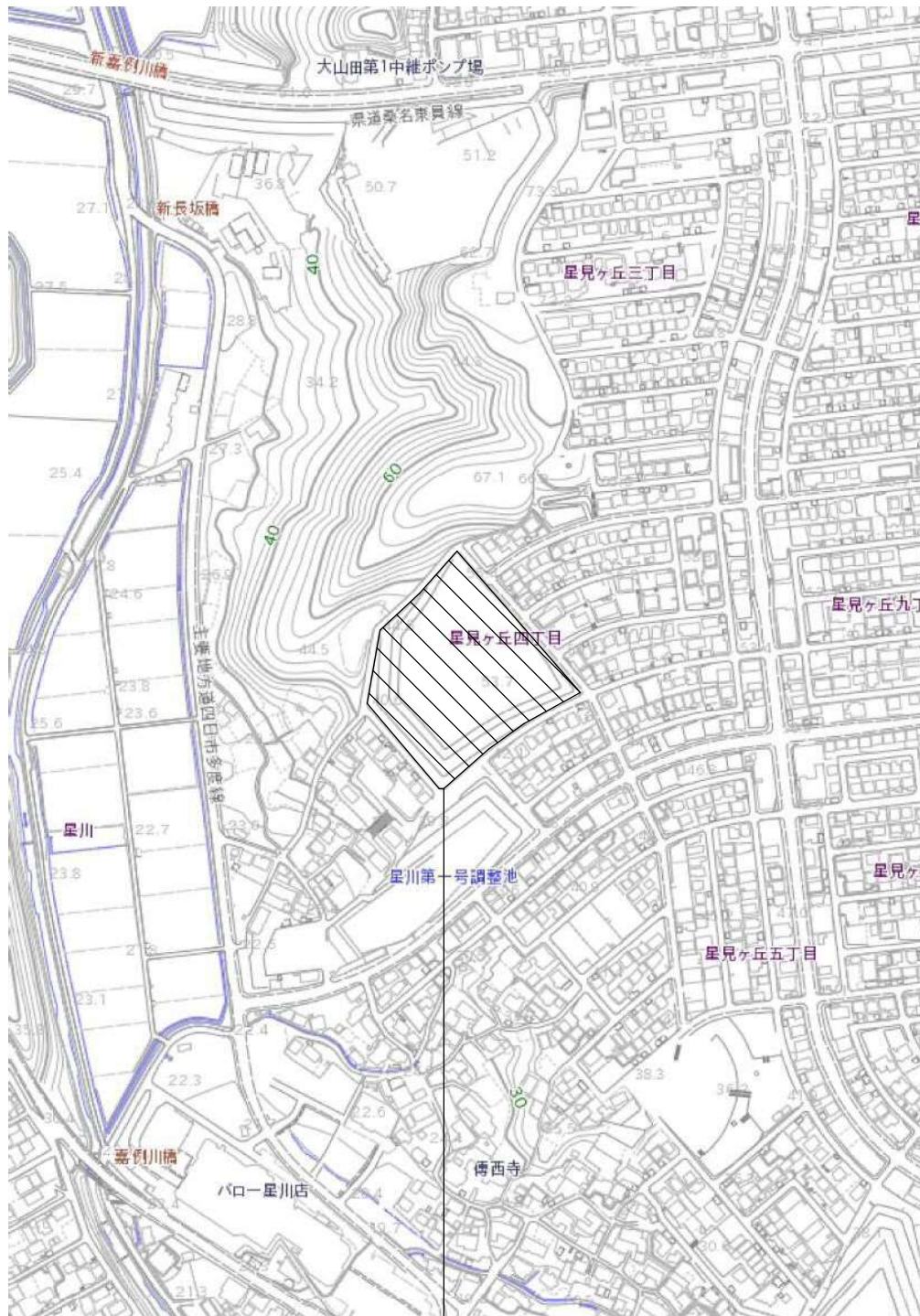
No	入 札 業 者 名	第 1 回入札額(円)	第 2 回入札額(円)	随意契約額(円)	摘要
1	10001215-0 市原工業株式会社 代表取締役 市原誠	6,240,000			
2	10000535-0 株式会社藤井建設 代表取締役 藤井行雄	6,240,000			
3	10001212-0 有限会社ナカムラ建設 代表取締役 中村康法	落札決定 6,240,000			
4	10002689-0 新成テック株式会社 代表取締役 野間真介	6,240,000			
5	10006687-0 株式会社旭興業 代表取締役 谷健太郎	6,240,000			
6	10002040-0 株式会社後藤パイピング 代表取締役 後藤豊史	6,240,000			
7	10003347-0 富山建設株式会社 代表取締役 酒井隆	6,240,000			
8	10003041-0 伊勢土建工業株式会社 代表取締役 渡邊良永	6,240,000			
<p>■入札の経過及び結果</p> <ul style="list-style-type: none"> <li>・8者から応札があり、8者が同額のため、くじにて落札候補者を決定した。</li> <li>・入札参加資格を審査した結果、適格であったため当該業者を落札者と決定し、契約を締結した。</li> </ul>					

## 工 事 概 要 書

総務部      財政課

工 事 名	(仮称) 星見ヶ丘防災拠点施設建設（倉庫棟建築）工事				
予 算 額	98,550,000円	設 計 額	94,596,700円	工 期	契約日から 令和2年9月30日まで
工 事 概 要	<p>【工事場所】</p> <p>桑名市星見ヶ丘4丁目1001番地 地内</p> <p>【工事概要】</p> <p>・防災備蓄倉庫 構造：鉄骨造平屋建て （床面積 436.49㎡*）</p> <p>注：（*）は、建築基準法上床面積をあらわす</p>				

## 位置図



星見ヶ丘防災拠点施設  
 桑名市星見ヶ丘4丁目1001番地 地内

# 発注公告

事後審査型条件付一般競争入札の実施について

事後審査型条件付一般競争入札に付するので、地方自治法施行令（昭和22年政令第16号）第167条の6の規定により、次のとおり公告する。

令和2年1月23日

桑名市長 伊藤 徳宇

桑名市調達公告 第 4311-122 号	工事担当課	財政課
工 事 名	(仮称) 星見ヶ丘防災拠点施設建設（倉庫棟建築）工事	
工 事 場 所	桑名市星見ヶ丘 4 丁目1001番地地内	
工 事 概 要	<b>■工事概要</b> ・防災備蓄倉庫 構造：鉄骨造平屋建て （床面積 436.49㎡※） 注：（※）は、建築基準法上床面積をあらわす	
予 定 価 格	<b>94,596,700 円</b> （消費税及び地方消費税の額を含む）	
履 行 期 限	契約の日から 令和2年9月30日まで	
発 注 業 種	建築一式工事	
入 札 参 加 資 格 要 件 (元請要件)	建設業許可	建築工事業
	<input checked="" type="checkbox"/> 特定 <input type="checkbox"/> 一般	
	所 在 地	<input checked="" type="checkbox"/> 市内業者 <input checked="" type="checkbox"/> 準市内業者 <input checked="" type="checkbox"/> 県内業者 <input type="checkbox"/> 県外業者
	経 審 点 数 (総合評定値P)	市内業者 630 点以上 点以下
		準市内業者 800 点以上 点以下
		県内業者 900 点以上 点以下
		県外業者 点以上 点以下
	完成工事高	発注業種の完成工事高(2年又は3年平均)が予定価格(税抜)の2分の1以上
	同 種 工 事 施 工 実 績	平成16年度以降、官公庁が発注した案件で、建築一式工事の施工実績(受注形態：元請単独)を有すること。
	技術者要件	<input checked="" type="checkbox"/> 現場代理人 <input type="checkbox"/> 主任技術者 <input checked="" type="checkbox"/> 監理技術者 <input type="checkbox"/> その他技術者 <input type="checkbox"/> 専任配置 <input checked="" type="checkbox"/> 専任配置 <input type="checkbox"/> 専任配置
		監理技術者の兼務可 建設業法第26条に定める監理技術者(建築)
		その他
設 計 図 書 の 閲 覧	期 間	本公告の日から入札書提出期限まで
	場 所	桑名市役所 契約監理課
質 疑 ・ 回 答	受 付 期 間	本公告の日から令和2年1月27日(月) 16時00分まで 質問書は別紙様式によりFAX、メールまたは持参により提出すること。 (FAX、メールにより提出する場合は、送信後に確認のため必ず電話連絡すること。) FAX 0594-24-1352 E-mail keiyakum@city.kuwana.lg.jp
	回 答 日	令和2年1月30日(木) 入札情報公開システム→発注情報検索→当該案件に回答書を掲載する。
入 札 方 法 等	入 札 方 法	「桑名市電子入札システム」を利用した入札
	工事費内訳書	要 入札金額の根拠となった内訳書(入札額と同額)を添付すること
	提 出 期 間	<b>質疑回答日の翌日8時30分から令和2年2月12日(水) 8時50分まで</b>
	開札立会い	入札参加者は入札日の開札に立ち会うことができる。(前日までに申し出を要する。) (立会人は、入札開始5分前に本庁4階 契約監理課窓口へお越しください。)
開 札 日 時	日 時	令和2年2月12日(水) 9時00分から
	場 所	桑名市役所 4階入札室
最低制限価格	採用(変動型最低制限価格)	
入札保証金	免除	
契約保証金	要(契約金額の1/10以上の額。但し、予定価格500万円未満の場合は免除)	
前 払 金	予定価格130万円以上の場合には有り。(契約金額の4/10以内の額)	
部 分 払	無	



# 入札經過表

契 約 番 号	31- 10069-0	担 当 課	財政課
件 名	(仮称) 星見ヶ丘防災拠点施設建設 (倉庫棟建築) 工事		
履 行 場 所	桑名市星見ヶ丘4丁目1001番地地内		
履 行 期 間	令和 2 年 2 月 25 日 から 令和 2 年 9 月 30 日 まで		
入 札 日 時	令和 2年 2月12日 午前09時00分	業 種	0200 建築一式
予 定 価 格 (税抜)	¥85,997,000	最 低 制 限 価 格 (税抜)	¥77,390,000
契約金額 (税抜)	¥77,390,000	落 札 率 ( % )	89.99 %
コ メ ン ト	最低制限価格算出基準価格 (税抜) ¥77,390,000＝最低制限価格 (税抜)		

No	入札業者名	第1回入札額(円)	第2回入札額(円)	随意契約額(円)	摘要
1	10000533-0 株式会社伊藤工務店 代表取締役 安田健三	落札決定 77,390,000			

■入札の経過及び結果

- ・1者から応札があり、最低制限価格以上かつ予定価格の範囲内であったため落札候補者に決定した。
- ・入札参加資格を審査した結果、適格であったため当該業者を落札者と決定し、契約を締結した。

## 工 事 概 要 書

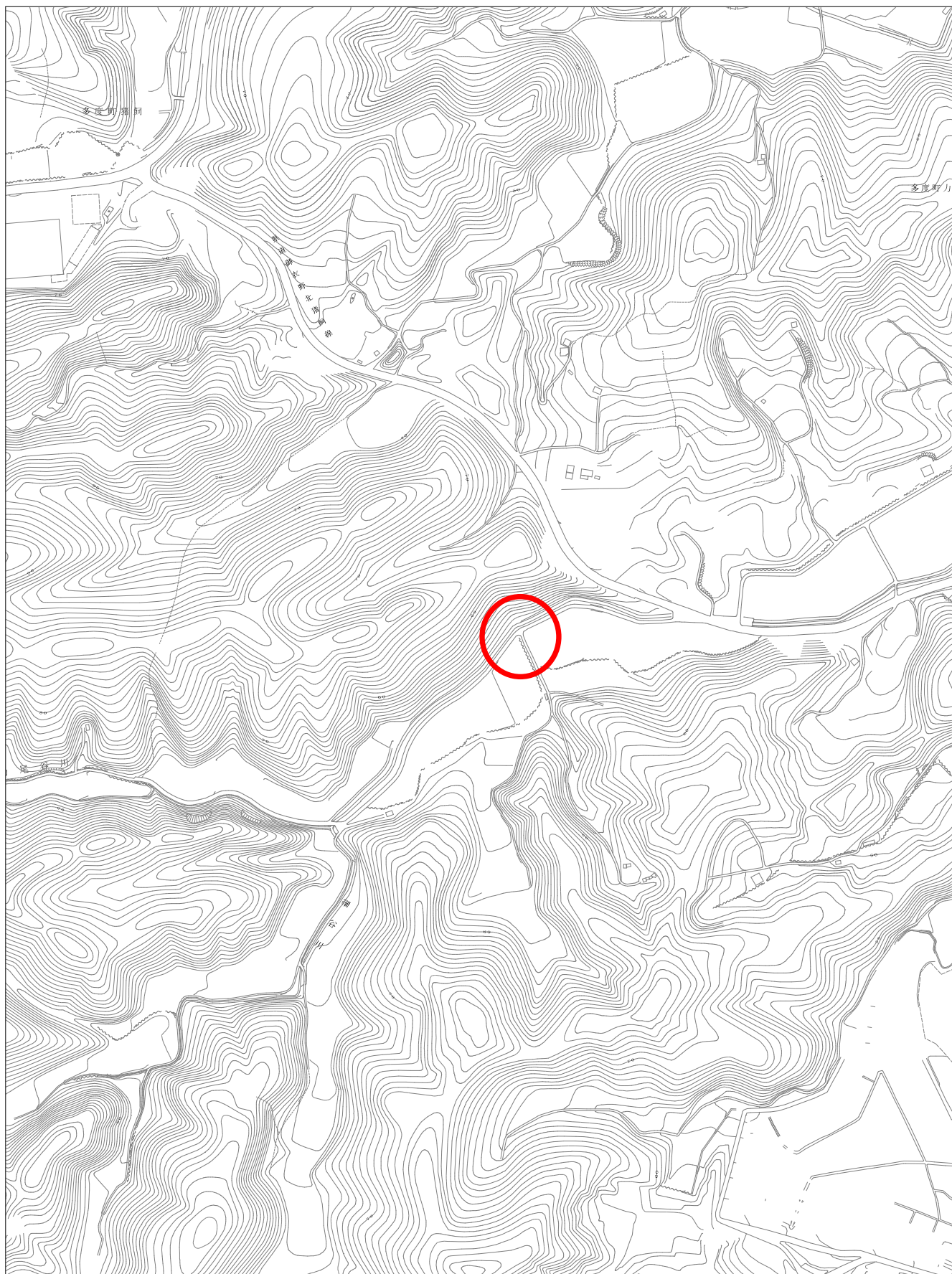
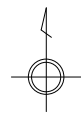
産業振興部 農林水産課

工 事 名	令和元年9月4日～9月5日の豪雨災害による力尾地内法面災害復旧工事				
予 算 額	7,000,000	設 計 額	5,263,500	工 期	契約日から65日間
工 事 概 要	<div style="display: flex; align-items: flex-start;"> <div style="flex: 1; padding-right: 10px;">           施工延長            法面工            土工            伐木処理工            道路工            管水路工         </div> <div style="flex: 1;">           220.0 m            1.0 式            1.0 式            1.0 式            1.0 式            1.0 式         </div> </div>				

## 随意契約理由書及び内申書（工事）

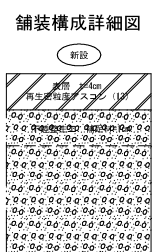
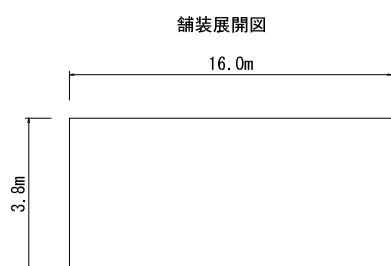
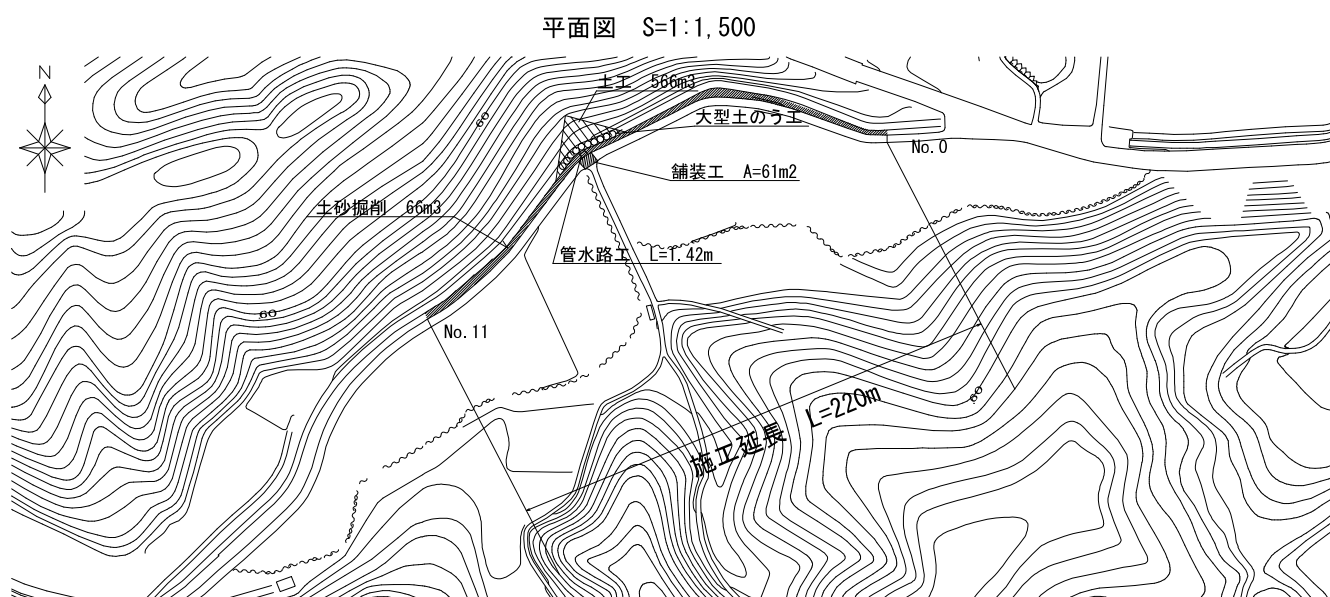
令和 2 年 3 月 17 日

年 度	令和元 年度	担 当 課	農林水産 課
監 督 職 員	森本 優人	担 当 課 長 名	笥 直樹 印
工 事 名	令和元年9月4日～9月5日の豪雨災害による力尾地内法面災害復旧工事		
契 約 の 相 手 方	（ 名 称 ） 水谷建設株式会社 (代表者職・氏名) 代表取締役 堤 節夫		
業 種	<input checked="" type="checkbox"/> 土木 <input type="checkbox"/> 建築 <input type="checkbox"/> 電気 <input type="checkbox"/> 管工 <input type="checkbox"/> 舗装 <input type="checkbox"/> その他 （                      ）		
建 設 業 の 許 可	<input type="checkbox"/> 特定のみ <input checked="" type="checkbox"/> 一般も可		
技 術 者 資 格 要 件	<input type="checkbox"/> 一般競争入札の発注基準による <input type="checkbox"/> 現場代理人と監理技術者 <input type="checkbox"/> 現場代理人と主任技術者（2級以上）                      （ 専任） <input checked="" type="checkbox"/> 現場代理人と主任技術者（実務経験以上） <input type="checkbox"/> 専門技術者 ※ 以下に詳細を記入		
上 記 以 外 の 要 件	<input type="checkbox"/> 有 ※ 以下に詳細を記入  <input checked="" type="checkbox"/> 無		
随 意 契 約 理 由	当工事は、1回目の入札に応札者がいなかったため、随意契約するものです。 災害支援協力に関する協定を締結している（社）三重県建設業協会桑員支部内で調整したところ、上記業者より内諾を得ました。		
根 拠 規 程	地 方 自 治 法 施 行 令 第 167条の2 第 1 項 第 8 号 桑 名 市 契 約 規 則 第 27 条 第 1 項 第 3 号 桑名市随意契約ガイドライン 第 10 条 第 1 項 第 1 号		
備 考			

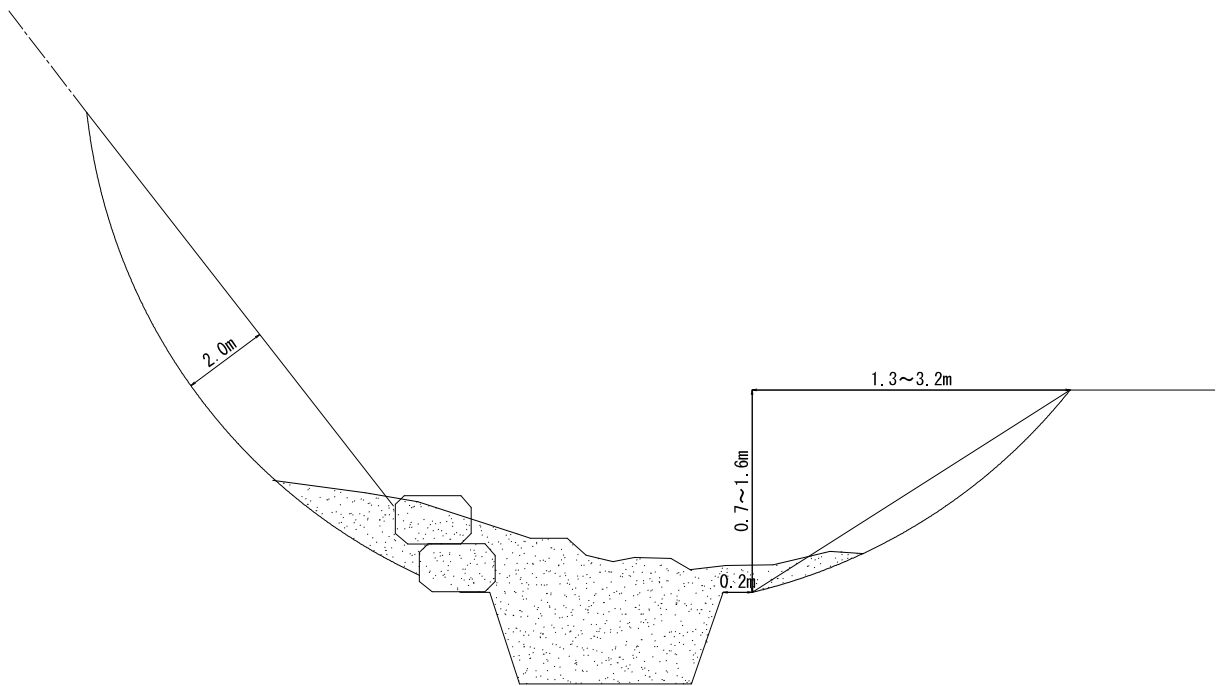


1:5,000

0 100 200 300m



工事名	令和元年9月4日～9月5日の豪雨災害による力尾地区内法面災害復旧工事		
図面名	平面図		
年月日			
尺度	図示	図面番号	1/2
会社名			
事務所名	桑名市役所 産業振興部 農林水産課		



工事名	令和元年9月4日～9月5日の豪雨災害による力尾地区内法蓮災害復旧工事		
図面名	標準断面図		
年月日			
尺度	図示	図面番号	2/2
会社名			
事務所名	桑名市役所 産業振興部 農林水産課		

# 見 積 経 過 表

契 約 番 号	31- 10080-0	担 当 課	農林水産課
件 名	令和元年9月4日～9月5日の豪雨災害による力尾地内法面災害復旧工事		
履 行 場 所	桑名市多度町力尾地内		
履 行 期 間	令和 2 年 3 月 30 日 から 令和 2 年 6 月 2 日 まで		
見 積 日 時	令和 2 年 3 月 27 日 午後01時00分	業 種	0100 土木一式
予 定 価 格 (税抜)	¥4,785,000	最 低 制 限 価 格	*****
契約金額(税抜)	¥4,700,000	落 札 率 ( % )	98.22 %
コ メ ン ト			

No	見 積 業 者 名	第 1 回見積額(円)	第 2 回見積額(円)	随意契約額(円)	摘要
1	10003695-0 水谷建設株式会社 代表取締役 堤節夫	5,000,000	4,800,000	落札決定 4,700,000	

## ■見積合せの経過及び結果

- ・水谷建設株式会社から見積書を徴した結果、予定価格を超過していたため、協議を行い予定価格の範囲内になったため契約を締結した。