

# 総合計画 後期基本計画

[2020-2024]

## 実施計画

[ 令和5年度 主要事業 ]



令和5年度

桑名市

# 桑名市総合計画 実施計画

## 実施計画

この実施計画は、桑名市総合計画（計画期間：平成27年度から令和6年度まで）の基本構想に掲げる基本理念『本物力こそ、桑名力。』を具現化する基本計画及び基本事業に基づく主要な事業を実施計画事業として掲載しており、これらの事業を中心に計画的・効率的なまちづくりを推進していきます。

総合計画で定めたまちづくりを推進するため、有識者等の意見を後年度の予算編成の参考にして、基本計画の進捗を促していきます。

### ●基本構想（平成27年度～令和6年度）

市の基本理念や将来像を明らかにし、実現するための基本的な方向性を示すもので、基本計画や実施計画の理念（目的）となるものです。

### ●基本計画（令和2年度～令和6年度）

基本計画、基本事業で構成され、各基本計画には、まちづくりの方向性を指標として設定し、目指す姿（方向性）を示しています。

基本計画は、社会情勢の変化などに対応するため、概ね5年を目途に検証を行います。

### ●実施計画

基本計画に定めた基本事業に基づき、新規又は継続して実施する主要な事業の概要、事業費、計画期間等を記載しています。

## 計画期間

実施計画の期間は3年間単位とし、ローリング方式によって毎年見直しを行います。

年度	平成 27 2015	平成 28 2016	平成 29 2017	平成 30 2018	令和 1 2019	令和 2 2020	令和 3 2021	令和 4 2022	令和 5 2023	令和 6 2024
基本構想	10年間									
基本計画	前期					後期				
実施計画						3年間単位				
							3年間単位			
								3年間単位		

### 重点プロジェクトの決定と推進

後期基本計画の中で、桑名市が目指す将来像を実現していく上で、特に重点的に実施すべき基本事業を「11の重点プロジェクト」として位置付けました。

市の課題を明確化し、事業の必要性和優先順位を見極め「選択と集中」により選定した事業を推進していきます。

⇒11の重点プロジェクト

### 多様化する市民ニーズへの対応

市民満足度調査の結果等から見えてきた、満足度が低くかつ重要度が高い領域にある「防犯・交通安全」「道路」「公共交通」という生活に密着した3つの課題について、市民の皆様と対話をしながら、協働で取り組んでいきます。

⇒3つのミッション

### 社会情勢への変化への対応

財政の新たな局面、少子高齢化、労働力人口の減少、多文化共生社会の到来、情報技術（AI・RPA・ICT）の進歩、災害の頻発化・激甚化による市の強靱化の必要性など、社会情勢の変化により様々な課題に対応していきます。



## ◆11の重点プロジェクト

プロジェクト	基本事業	事業内容
地域医療	・地域医療体制の整備および充実 ・救急医療体制の整備および充実	・病院事業運営費負担金 ・病院事業運営費交付金
桑名駅及び周辺整備	都市交流拠点の整備	・桑名駅周辺施設整備事業費 ・土地区画整備事業費 ・観光誘客推進事業
地域包括ケア	地域包括ケアシステムの深化・推進	・福祉総合相談事業費
教育	・確かな学力の定着と向上 ・教育環境の整備 ・地域とともにある学校づくり	・多度地区小中一貫校建設事業費 ・教育用コンピュータ整備事業費 ・教育ICT環境整備事業費
地域コミュニティ	市民自治の推進および地域運営組織の形成	・地域コミュニティ推進事業費
子育て支援	就学前の教育・保育の充実	・待機児童対策事業費補助 ・私立保育園整備補助金 ・IoT保育管理事業費
防災・減災	避難対策の推進	保存版ハザードマップ作成
健康づくり	予防を重視した市民が主役の健康づくり事業の推進	健康マイレージ事業
新しい福祉のかたち	地域をつなげる場づくり	ヴィレッジ公園管理運営
産業振興	観光事業の魅力向上	ブランド推進事業費
行財政改革	・AI・RPAなど技術革新の活用 ・多機能複合化の推進	

## ◆3つのミッション

Mission1  
防犯・交通安全

Mission2  
道路

Mission3  
公共交通



### <基本事業>

・安全対策事業費 ・道路ストック対策事業費 ・道路防災対策事業費 ・橋梁長寿命化対策事業費  
・スマートインターチェンジ推進事業費 ・桑名北部東員線等 ・桑部播磨線 ・狭あい道路整備等促進事業費  
・北勢線運営支援事業費 ・コミュニティバス運行事業費 ・養老線運営支援事業費  
・次世代モビリティサービス推進事業費 ・AI活用型オンデマンドバス導入推進事業費



## 目次 I. 基本計画・実施計画

第1節	中央集権型から全員参加型の市政に	5
	市民と行政のパートナーシップ	
	男女共同参画	
	コミュニケーション活動	
	地域福祉	
	人権政策	
第2節	命を守ることが最優先	7
	防 災	
	防犯・交通安全	
	消防・救急	
	環境・廃棄物対策	
	介護保険・高齢者福祉	
	障害者（児）福祉	
	医療保険・生活保護	
	地域医療・健康づくり	
	河 川	
	上下水道	
第3節	子どもを3人育てられるまち	13
	子ども・子育て支援	
	学校教育	
	人権教育	
第4節	世界に向けて開かれたまち	17
	国際理解教育	
	国内・国際交流	
第5節	地理的優位性を活かした元気なまち	19
	中心市街地	
	道 路	
	公共交通	
第6節	桑名をまちごと『ブランド』に	23
	文化・スポーツ	
	生涯学習	
	農林業	
	水産業	
	商 業	
	工 業	
	都市デザイン	
	プロモーション活動	
第7節	納税者の視点で次の世代に	
	責任ある財政に（行政改革大綱）	別冊

## 第1節

ビジョン	中央集権型から全員参加型の市政に
市民と行政のパートナーシップ	①市民活動環境の充実 ②市民自治の推進および地域運営組織の形成
男女共同参画	①みんなが力を発揮できる社会の実現 ②働きやすい社会の実現 ③みんなが安心して生活できる社会の実現
コミュニケーション活動	①広報・広聴活動の充実 ②情報の共有 ③コミュニケーション活動の推進
地域福祉	①地域を支える人づくり ②地域を見守る仕組みづくり ③地域をつなげる場づくり
人権政策	①人権尊重意識の啓発 ②人権が尊重されるまちづくり ③人権侵害に対する支援体制の充実

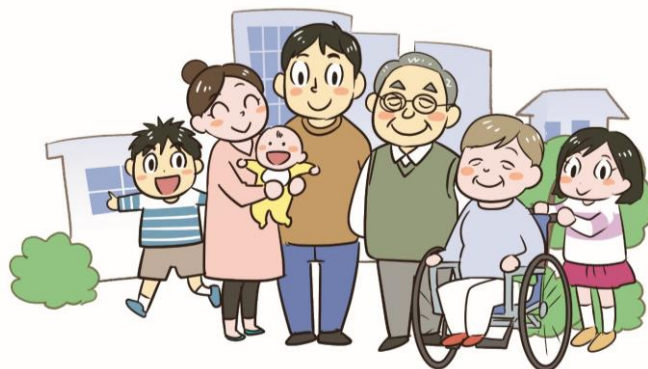
### ◆基本計画のまちづくりの指標

基本計画	指標	指標の説明	令和3年度実績	方向性
市民と行政のパートナーシップ	地域運営組織の設立数	当該組織が設立されることは、住民主役のまちづくりの推進につながるため、主役的な取り組みを支援します。	6組織	↗
	市民活動センターの利用者数	市民の自主的、主体的な活動を展開できる環境づくりが求められています。その成果の一つとして、市民活動センターの施設利用者数の増加を図ります。	1,603人	↗
男女共同参画	審議会などにおける女性委員の登用率	政策・方針決定過程への女性の参画を進めるため、審議会などへの女性の登用率を高めていきます。	32.5%	↗
コミュニケーション活動	情報発信の媒体数	桑名市の情報発信力を向上させるため、発信対象を考えて、情報発信の媒体を多様化します。	7媒体	↗
地域福祉	ボランティアグループの登録数	多くの市民がボランティアに参加する機会を増やすため、ボランティアの育成と活動しやすい環境を整えます。	119団体	↗
人権政策	地区人権啓発推進会の設立数	人権が尊重されるまちづくりを進めるため、市民と行政が一体となり、「人権尊重の輪」を市内全域に広めていきます。	20団体 (地区)	↗

◆事業概要

事業名称 (掲載ページ)※	担当課	事業内容	R5事業費 (千円)	計画年度		新規 /継続
				R6 (2024)	R7 (2025)	
消防庁舎等再編整備事業費 (大山田地区市民センター施設 整備費) (60)	地域コミュニティ課	消防本部の高台移転に加え、大山田地区市民センター・まちづくり拠点施設との複合施設を建設することで、さらなる強固な防災体制の確立と市民サービスの向上を図る。	81,454	レ	-	継続
地域コミュニティ推進事業費 (36)	地域コミュニティ課	地域運営組織の形成に向けた取組を促進し、総合計画に掲げる市民の個性を活かせる地域コミュニティを確立する。	35,709	レ	レ	継続
福祉施設管理運営費 (一)	福祉総務課	高齢者や障害者などの利用者が適切な福祉サービスを受けられるサービス提供拠点として、施設環境を良好に保ち利用できるよう管理運営を行う。	185,113	レ	レ	継続
若者共創社会実現事業費 (46)	SDGs推進課	外部事業者から講師を招き、幹部職員向け研修を開催し、講義、ディスカッションを通じて、若者の考え・気持ちに寄り添う施策立案のヒントを得る。	978	レ	レ	新規

※令和5年度当初予算参考資料主な事業の掲載ページ



## 第2節

ビジョン	命を守ることが最優先
基本計画	基本事業
防災	<ul style="list-style-type: none"> <li>①防災体制および災害対策機能の強化</li> <li>②避難対策の推進</li> <li>③地域防災力の向上</li> <li>④市民・企業などの自助・共助の災害対策促進</li> </ul>
防犯・交通安全	<ul style="list-style-type: none"> <li>①防犯意識の向上と防犯の推進対策</li> <li>②防犯ネットワークの強化</li> <li>③交通安全意識の醸成</li> <li>④安全かつ快適な交通環境の整備</li> </ul>
消防・救急	<ul style="list-style-type: none"> <li>①消防体制の充実強化</li> <li>②火災予防対策の推進</li> <li>③救急救命体制の強化</li> <li>④消防団の強化</li> </ul>
環境・廃棄物対策	<ul style="list-style-type: none"> <li>①環境負荷の少ないまちづくり</li> <li>②豊かな自然と生活環境の保全</li> <li>③3Rの推進</li> <li>④廃棄物の適正な処理</li> </ul>
介護保険・高齢者福祉	<ul style="list-style-type: none"> <li>①地域包括ケアシステムの深化・推進</li> <li>②高齢者の交流・社会参加と日常生活の支援</li> <li>③介護の必要な高齢者の為の介護サービスの充実</li> </ul>
障害者(児)福祉	<ul style="list-style-type: none"> <li>①自立支援と社会参加の促進</li> <li>②福祉サービスと相談支援の充実</li> <li>③障害の早期発見と発達支援体制の充実</li> </ul>
医療保険・生活保護	<ul style="list-style-type: none"> <li>①国民健康保険事業の充実</li> <li>②後期高齢者医療制度の対応</li> <li>③福祉医療費助成制度の適正な運営</li> <li>④低所得者の生活安定の推進</li> </ul>
地域医療・健康づくり	<ul style="list-style-type: none"> <li>①地域医療体制の整備および充実</li> <li>②救急医療体制の整備および充実</li> <li>③予防を重視した市民が主役の健康づくり事業の推進</li> <li>④母子保健の推進</li> <li>⑤感染症の予防およびまん延防止</li> </ul>
河川	<ul style="list-style-type: none"> <li>①国・県管理河川(海岸)の整備促進</li> <li>②管理者による改修と維持管理</li> <li>③市民などによる維持管理</li> </ul>
上下水道	<ul style="list-style-type: none"> <li>①効率的で持続可能な上下水道事業経営の推進</li> <li>②上下水道施設の長寿命化の推進</li> <li>③安全・安心な水道水の確保と供給</li> <li>④安全・安心な生活基盤の提供</li> <li>⑤災害に強い上下水道の推進</li> </ul>



◆基本計画のまちづくりの指標

基本計画	指標	指標の説明	令和3年度実績	方向性
防災	自主防災組織数	地域防災力を向上させるため、「自分たちのまち自分たちで守る」理念のもと、共助を担う自主防災組織の結成を促進します。	352組織	↗
	自主防災訓練参加人数	地域で実施する自主防災訓練への参加を促進し、地域全体の防災力を高めます。	1,148人	↗
	木造住宅の耐震診断実施数	減災力向上のため、旧耐震基準の木造住宅について、耐震性、改修の必要性を判断するための耐震診断を推進します。	2,346戸	→
防犯・交通安全	交通安全教室の参加者数	交通安全意識の醸成を推進するため、警察および自動車学校と共同でおこなう交通安全教室を充実させ、参加者数の増加を図ります。	5,880人	↗
	交通人身事故の発生件数	交通人身事故を減少させるため、四季の交通安全運動などを通じて交通事故防止に関する広報・啓発活動を展開します。	203件	↘
	刑法犯の発生件数	誰もが安全で安心に暮らせる社会環境をつくとともに、身近で発生する犯罪のさらなる減少を図ります。	620件	↘
消防・救急	救急車の医療機関収容平均所要時間	傷病者の搬送を適切におこなうため、119番入電から病院到着までの医療機関収容平均所要時間の短縮をめざします。 (参考)平成29年中全国平均:39.3分	36.8分 (令和3年中)	↘
	消防団員の定員充足率	地域の消防を担う消防団の強化のため、消防団に入団しやすい環境づくり、消防団員の確保に取り組みます。	82.9% (令和4.4.1現在)	↗
環境・廃棄物対策	公共施設のCO2排出量	環境負荷の少ないまちづくりを進めるため、CO2削減を目標に、行政が率先して環境配慮行動を実践します。	12,702 t	↘
	市民1人あたりの1日のゴミの排出量	環境への負荷を減らし、廃棄物の適正処理を進めるため、市民参加によりゴミ排出量の削減に努めます。	586g	↘

介護保険・ 高齢者福祉	自立高齢者の割合	高齢化が進み介護が必要になる方の増加が予測されますが、地域包括ケアシステムの推進により、自立高齢者数を維持していきます。	85.8%	➡
	介護が必要となっても住み慣れた地域で暮らし続けられると感じる割合	地域包括ケアシステムの推進により、多くの方が生き生きと住み慣れた地域で自立して生活を続けていけると思えるようになります。	53.9%	➡
障害者 (児)福祉	計画相談支援の支給済者数	障害者(児)が適切に障害福祉サービスを利用できるよう、障害者(児)のサービスなど利用計画の作成相談支援を進めます。	1,258人	↗
医療保険・ 生活保護	被保険者1人あたり医療費の伸び率	医療費適正化に向けて、1人あたり医療費の伸び率を前年比+2.0%以内に維持する取り組みをおこないます。	7.6%	➡
地域医療・ 健康づくり	人口10万人あたり医師数	住み慣れた地域において、医療面で安心して生活を送る事ができる環境が求められています。医療環境の充実を計るひとつの指標として、人口10万人あたり医師数を増やします。	205人 (令和4年3月末現在)	↗
河川	城南海岸整備率	水害防止のため海岸整備を進めます。(事業認可区間)	90.8%	↗
上下水道	導・送・配水管の耐震率	発災時などにもできるだけ多くの市民に水道サービスが提供できるよう、施設の耐震化整備を進めます。	22.6% (令和2年度実績)	↗
	下水道普及率	総人口に対して、下水道を利用できる区域の人口割合を高めます。	79.7%	↗

### ◆事業概要

事業名称 (掲載ページ)※	担当課	事業内容	R5事業費 (千円)	計画年度		新規 /継続
				R6 (2024)	R7 (2025)	
備蓄用物資等拡充費 (一)	防災・危機管理課	地震や風水害などの災害時に被災者支援に必要となる備蓄用食料及び資機材を計画的に整備する。	12,082	レ	レ	継続
安全管理対策施設整備事業費 (一)	地域コミュニティ課	地震等の安全管理対策として、まちづくり拠点施設の窓ガラスのガラス飛散防止フィルム施工を行い、利用者の安全確保とともに、避難所としての機能向上を図る。	5,222	レ	レ	継続

急傾斜地崩壊対策事業 (122)	土木課	降雨等により崖崩れが懸念される非常に危険な急傾斜地に、擁壁、法枠等を施工することにより、崩壊危険個所における民家及び公共施設への影響を未然に防止する。	22,000	レ	レ	継続
防災行政無線改修事業費 (164)	防災・危機管理課	電波法関連法令・無線設備規則の改正により、新規格に対応した防災行政無線基地局の基盤改修を実施する。併せてサーバ更新を実施し、防災行政無線を安定稼働させ、市民に迅速な情報提供をする。	46,893	-	-	新規
空き家対策総合支援事業費 (124)	都市管理課	特定空家等の除却を推進し、地域住民の生命・身体及び財産の保護並びに生活環境の保全を図るため、特定空家等を除却する方に、補助対象工事に要する費用の1/3額(上限30万円)を補助する。	1,500	レ	-	新規
保存版ハザードマップ作成 (162)	防災・危機管理課	令和4年度に三重県から新たに桑名市内の12河川において「河川ごとの浸水想定区域図」が公表されたことを受け、防災マップの追加版として、必要な河川のハザードマップを作成・配布する。	1,289	-	-	新規
安全対策事業費 (128)	土木課	通学路における歩道の確保により、円滑な通行と安全確保を行う。	5,000	レ	レ	継続
消防救急デジタル無線整備事業費 (一)	消防本部総務課	電波法改正によりアナログ通信方式からデジタル通信方式への移行の必要性により整備を行った。	8,071	レ	レ	継続
消火栓整備費 (158)	消防本部総務課	消防水利の環境整備を計画的に進める事により、火災発生時の消防活動に万全を期する。	37,280	レ	レ	継続
車両購入費 (156)	消防本部総務課	車両整備計画に基づき、消防本部配備の車両を更新していく。(予防広報車1台・高規格救急自動車1台・防災指導車2台)	40,663	レ	レ	新規
消防庁舎等再編整備事業費 (消防本部施設整備費) (160)	消防本部総務課	市民の安全・安心を確保し、さらなる強固な防災体制の確立と市民サービスの向上を図るため、消防本部の高台移転を含む消防庁舎等再編整備を実施する。	518,145	レ	-	継続

桑名・員弁広域連合負担金 (一)	環境対策課	桑名・員弁広域連合への負担金。	296,897	レ	レ	継続
施設維持補修費 (一)	環境対策課	清掃センター施設の適切な管理・運営を行うため、老朽化した気中高圧負荷開閉器及び地絡方向継電器の改修を行う。	5,224	-	-	継続
桑名広域清掃事業組合負担金 (一)	環境対策課	1市2町で構成する桑名広域清掃事業組合で、ごみの中間処理を行うために必要な経費を負担し、市民が衛生的で快適な生活を送ることができる。	976,303	レ	レ	継続
埋立最終処分場環境整備事業費 (88)	環境対策課	桑名市一般廃棄物埋立最終処分場計画書に基づき、東汰上埋立最終処分場に擁壁を設置することで、周辺の道路及び田畑への土砂等の流出等の危険性を排除し、安全で適正な施設管理を継続する。	136,703	-	-	継続
合併処理浄化槽設置整備事業補助金 (一)	上下水道部営業課	補助対象区域内において合併処理浄化槽設置申請を行った者に対して補助金を交付し、生活排水による公共水域の水質汚濁の防止及び生活環境の保全並びに公衆衛生の向上を促進する。	7,333	レ	レ	継続
福祉総合相談事業費 (66)	福祉総務課	福祉なんでも相談センター(桑名地区、多度地区、長島地区)において、福祉の総合相談事業を一体的に実施する。	21,748	レ	レ	継続
介護保険事業特別会計 (繰出金) (192)	介護高齢課	介護保険法に基づき、可能な限り、地域において自立した日常生活を営むことができるよう支援する。	1,645,564	-	-	継続
国民健康保険事業特別会計 (繰出金) (190)	保健医療課	国民皆保険制度の根幹としての重要な役割を担っており、誰もが安心して医療が受けられるための受診機会の確保や健康の保持・増進に努める。	973,800	レ	レ	継続
後期高齢者医療事業特別会計 (繰出金) (193)	保健医療課	適切な保険給付及び特定検診等の保健事業を推進するため、三重県後期高齢者医療広域連合に対し、構成団体分賦金を納付する。	1,837,373	-	-	継続
病院事業運営費負担金 (82)	保健医療課	総合医療センターが実施する高度医療・救急医療・小児医療等の事業運営経費の一部を設立団体である市が負担する。	706,121	レ	レ	継続

新生児聴覚スクリーニング検査事業費 (86)	子ども総合センター	新生児を対象として新生児聴覚検査を実施するための体制整備を進め、聴覚障害の早期発見・早期療育を図る。	4,672	レ	レ	新規
成人帯状疱疹予防接種助成事業費 (84)	保健医療課	帯状疱疹のワクチン接種に係る費用の一部を助成することにより、接種しやすい環境を整え、発症率の高くなる50歳以上の方の発症及び重症化を予防する。	5,413	レ	レ	新規
病院事業運営費交付金 (一)	保健医療課	総合医療センター職員退職金の法人化前分について市が負担することによって退職者の退職金を保障することにより、病院の適正で円滑な経営につなげる。	30,853	レ	レ	継続
(地独)桑名市総合医療センター施設整備等貸付事業特別会計 (繰出金) (194)	保健医療課	総合医療センターへの貸付や短期の借入に係る利子を支出するため、特別会計へ繰出す。	168	レ	レ	継続
緊急浚渫推進事業費 (138)	土木課	河川内に堆積した土砂及び樹木等を除却することで、円滑な流下能力を維持し、市民生活の安全・安心を確保する。	6,000	レ	レ	継続
河川改良事業費 (140)	土木課	河川・水路の環境保全と降雨時における冠水を防止し、市民の安全確保を行う。	76,000	レ	レ	継続
水道事業会計繰出金 (一)	上下水道部企画総務課	水道事業に係る費用の一部を一般会計から繰出し、水道事業の円滑な運営を図る。	1,124	レ	レ	継続
下水道事業会計繰出金 (一)	上下水道部企画総務課	下水道事業に係る費用の一部を一般会計から繰出し、下水道事業の円滑な運営を図る。	1,700,000	レ	レ	継続
農業集落排水事業特別会計 (191)	上下水道部企画総務課	農業集落排水事業に係る費用の一部を一般会計から繰出し、農業集落排水事業の円滑な運営を図る。	136,111	-	-	継続




※令和5年度当初予算参考資料主な事業の掲載ページ



### 第3節

ビジョン	こどもを3人育てられるまち
基本計画	基本事業
子ども・子育て支援	<ul style="list-style-type: none"> <li>①子育て家庭への支援サービスの充実</li> <li>②子どもの安全な居場所づくりの推進</li> <li>③安心して子どもを産み育てられる環境の整備</li> <li>④地域全体での子育て支援の推進</li> <li>⑤就学前の教育・保育の充実</li> </ul>
学校教育	<ul style="list-style-type: none"> <li>①確かな学力の定着と向上</li> <li>②豊かな心の育成</li> <li>③健やかな体の育成</li> <li>④教育環境の整備</li> <li>⑤地域とともにある学校づくり</li> </ul>
人権教育	<ul style="list-style-type: none"> <li>①人権教育内容の充実</li> <li>②人権教育推進体制の充実</li> </ul>

#### ◆基本計画のまちづくりの指標

基本計画	指標	指標の説明	令和3年度実績	方向性
子ども・子育て支援	就学前施設の受入れ枠の確保	働きながら、子育てをする女性を応援するため、就学前施設の受入れ枠の確保をおこないます。	2,855人	
学校教育	授業改善の進捗度	授業改善を図り、「授業では課題の解決に向けて、自分で考え、自分から取り組んでいた」と肯定的に回答した割合を高めていきます。	80.2%	
人権教育	差別をなくそうとする意識	「他人事ではなく自分の問題として、差別をなくすように努力する」と回答する児童・生徒の割合を高めていきます。	48.5%	

◆事業概要

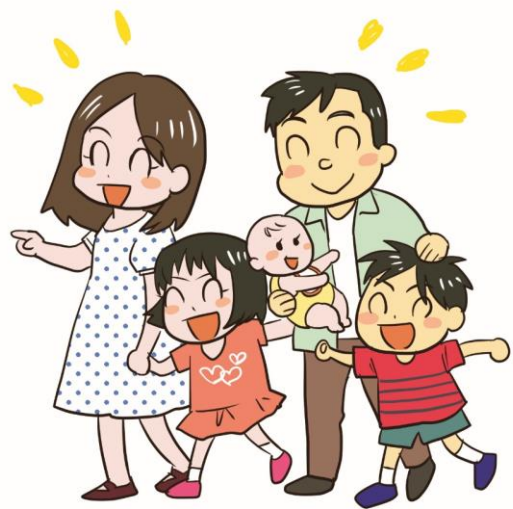
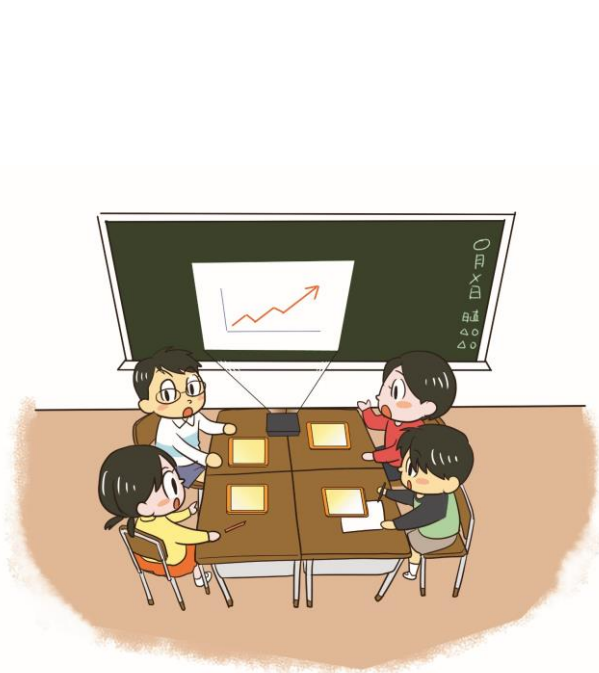
事務事業名 (掲載ページ)※	担当課	事業概要	R5事業費 (千円)	計画年度		新規 /継続
				R6 (2024)	R7 (2025)	
子育て支援拠点施設管理運営費 (一)	子ども未来課	子ども・子育て応援センター「ぽかぽか」の管理運営が適切に実施されているか確認を行う。	3,793	レ	レ	継続
AIチャットボットによる子育て応援事業費 (72)	子ども未来課	AIチャットボットを導入し、子育ての情報を広く検索、取得できるようにすることで、子育て支援のさらなる充実と情報発信を図る。	9,269	レ	レ	新規
選べる桑名子育てリフレッシュ事業費 (74)	子ども未来課	市と民間事業者が協力のもと、子育て世帯が選ぶことができるリフレッシュ事業を提供する。	13,946	レ	レ	新規
養育費に関する公正証書等作成支援事業費 (78)	子ども総合センター	養育費の取り決めに関する公正証書の作成等にかかった費用に対し補助し、養育費の取り決め内容の継続した履行確保を図る。	452	レ	レ	新規
桑名市版子ども応援手当 (児童手当拡大対応) (76)	子ども未来課	児童手当・特例給付を所得制限で受給できない方、及び児童手当の対象児童ではない中学校卒業後から18歳年度末到達までの児童の保護者等に支給する。	216,608	レ	レ	新規
待機児童対策事業費補助金 (68)	子ども未来課	待機児童対策として、私立保育園の低年齢児保育等に事業補助を行い、低年齢児の受入数を拡大する。	128,068	レ	レ	継続
私立保育園整備補助金 (70)	子ども未来課	待機児童対策として、私立保育園の新規整備等に対し、厚生労働省の補助メニューである保育所等整備交付金事業に沿って補助事業を行う。	260,365	レ	-	継続
IoT保育管理事業費 (80)	子ども未来課	ICT情報通信技術導入後の保育所を、現場保育士と共に検証し、事務を効率化する。	24,012	レ	レ	継続

市道天王平1号線 (134)	新たな学校づくり課	歩行者の安全確保のため 現道を拡幅し、車道と歩道 を分離する。	49,899	レ	-	新規
教師用教科書・指導書等配布 事業費 (一)	学校支援課	教員が教材研究、授業づく りを十分に行い、市内各学 校において質の高い授業を 実施する。	1,587	レ	レ	継続
多度地区小中一貫校建設事業 費 (176)	新たな学校づくり課	多度地区において、地域全 体で子どもの育成を支える ことができる施設一体型小 中一貫校の整備を行う。	383,000	レ	レ	継続
教育用コンピュータ整備事業 費 (172)	学校支援課	児童生徒の情報活用能力 の向上を図るため、ICTを 活用した総合的な情報教 育が実践的に行える環境を 整備する。	17,451	レ	レ	継続
教育ICT環境整備事業費 (170)	教育総務課	新学習指導要領で学習の 基盤となる資質・能力に提 起された情報活用能力を身 に付けるため小中学校に ICT環境の整備を行う。	309,229	レ	レ	継続
小中学校再編計画策定事業費 (174)	新たな学校づくり課	多度地区での小中一貫校 の整備が一定の進捗を迎 えたことから、今後、多度 地区以外の小中学校の教 育環境について整備を行う。	8,181	レ	レ	新規
空調設備整備事業費 (184)	教育総務課	補修部品の供給期限を超 過した中学校の空調設備 の更新を行い、良好な教 育環境を整える。また、空 調設備を設置することによ り、快適な職場環境とする。	9,638	レ	レ	新規
施設維持補修費 (一)	教育総務課	学校給食の安全・安心な提 供を維持するため、衛生管 理上必要な施設修繕及び 給食備品等の交換を行う。	6,713	レ	レ	継続
敷地管理費 (一)	教育総務課	大成小学校敷地近隣にお いて、崩壊危険個所にお ける民家及び公共施設へ の影響を未然に防止する 対策を実施するため、境 界確定業務を行う。	1,412	レ	レ	継続



子ども医療費 (64)	子ども未来課	子ども医療費の自己負担相当額を助成する。保護者の所得制限の撤廃及び対象児童の年齢を18歳年度末(高校生相当)まで拡大し、すべての年齢において現物給付とする。	503,949	レ	レ	継続
出会い・結婚支援事業 (42)	SDGs推進課	仮想空間「メタバース」を活用した婚活イベントを開催し、DX推進とともに、恋愛や結婚を希望する市民が、その希望が叶うきっかけづくりを提供する。	1,342	レ	レ	新規

※令和5年度当初予算参考資料主な事業の掲載ページ



#### 第4節

ビジョン	世界に向けて開かれたまち
------	--------------

基本計画	基本事業
国際理解教育	①国際理解教育の推進 ②英語教育の推進 ③外国人児童・生徒の学校生活支援の充実
国内・国際交流	①国内地域間交流の推進 ②多文化共生の推進 ③国際化の推進

#### ◆基本計画のまちづくりの指標

基本計画	指標	指標の説明	令和3年度実績	方向性
国際理解教育	中学校3年生の英語力	「CEFR」A1レベル相当以上を取得している生徒および相当の英語力を有すると思われる生徒の割合を高めていきます。	37.7%	↗
国内・国際交流	活動団体の登録数	外国や多文化に関心を持ち理解を示す市民が増加するよう、外国人と共生し文化の交流などを深められる場の拡大を図ります。	7団体	↗

#### ◆事業概要

事業名称 (掲載ページ)※	担当課	事業内容	R5事業費 (千円)	計画年度		新規 /継続
				R6 (2024)	R7 (2025)	
英語教育プラン推進事業費 (166)	学校支援課	グローバル化の進む社会における、コミュニケーション力の育成を図るための英語教育が円滑かつ効果的に進められるよう、各小中学校において、指導方法及び指導体制の充実を図る。	3,995	レ	レ	継続
日本語学習環境充実事業費 (168)	人権教育課	外国から転入したが保護者の生活基盤確立のために初期日本語指導教室「なかま」に送迎できない児童生徒の通級を保障する。	1,120	レ	レ	新規

三方領地替え200年記念事業 (18)	秘書広報課	桑名市・行田市・白河市の 友好都市提携をより緊密化 させるため、記念品を製作 する。	300	-	-	新規
------------------------	-------	---	-----	---	---	----

※令和5年度当初予算参考資料主な事業の掲載ページ








## 第5節

ビジョン	地理的優位性を活かした元気なまち
------	------------------

基本計画	基本事業
中心市街地	①都市交流拠点の整備 ②にぎわいある中心市街地の整備 ③観光資源の魅力アップ
道路	①道路舗装・付属施設の維持管理 ②橋りょうの維持管理 ③幹線道路などの整備 ④生活道路などの整備
公共交通	①鉄道輸送の確保・維持 ②バス輸送の確保・維持 ③地域公共交通計画の策定

### ◆基本計画のまちづくりの指標

基本計画	指 標	指標の説明	令和3年度実績	方向性
中心市街地	桑名駅旅客乗車人員数	桑名駅西口駅前広場及び自由通路・橋上駅舎化により、交通結節点として機能強化することで、駅利用者である旅客乗車人員の増加を図ります。	4,646,183人(令和2年度実績)	
	六華苑利用者数	中心市街地のにぎわい創出のため、旧城下町における歴史的・文化的資源を活用した集客・交流機能の整備を進めます。	30,764人	
道路	道路舗装修繕延長	道路利用者及び第三者の被害を防止するため、舗装・道路附属物などの損傷状況の実態を把握し、平成26年度より計画的に修繕をおこなっていきます。	1,791m	
	橋りょう修繕実施数	平成26年度から平成30年度までの点検結果を基に修繕計画を更新し、計画的に修繕施工を進めます。	3橋	
公共交通	市民満足度	平成30年度の市民満足度調査における満足度の向上をめざし、コミュニティバスの利便性を高めます。	57.5%	

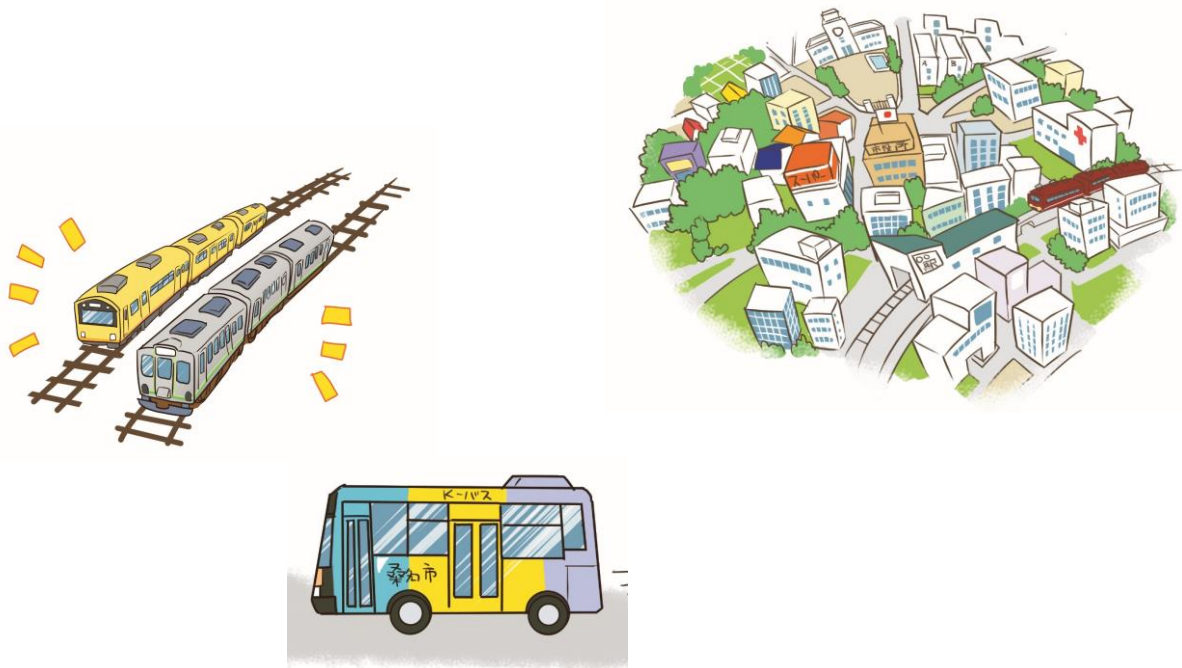
◆事業概要

事務事業名 (掲載ページ)※	担当課	事業概要	R5事業費 (千円)	計画年度		新規 /継続
				R6 (2024)	R7 (2025)	
桑名駅周辺施設整備事業費 (148)	駅周辺整備事務所	桑名駅自由通路整備に合わせ桑名駅周辺を再編し、都市機能の集積を図り、利便性及び安全性の向上及び賑わいと活力ある拠点づくりを進める。	22,446	レ	レ	継続
観光誘客推進事業費 (116)	観光課	新しい桑名駅を”観光の顔”としてふさわしいものとなるよう整備し、観光業活性化のための事業を行う。	4,350	レ	レ	継続
土地区画整備事業費 (150)	駅周辺整備事務所	桑名駅西土地区画整理事業区域内の土地の区画を整え、インフラを整備し、宅地の利用の増進と都市基盤の整備を図る。	1,747,583	レ	レ	継続
道路ストック対策事業費 (126)	土木課	道路ストック総点検に基づき、今後の老朽化に備え、計画的な維持管理及び補修を行い、円滑な通行と安全確保を図る。	37,500	レ	レ	継続
道路防災対策事業費 (132)	土木課	道路施設を予防、保全の観点より修繕を行うことで、災害の発生、拡大を防止する。	218,000	レ	レ	継続
橋梁長寿命化対策事業費 (136)	土木課	これまでの橋梁の維持管理は事後的な補修を行っていたが、計画的な補修及び耐震補強を実施し、長寿命化を図る。	190,000	レ	レ	継続
スマートインターチェンジ 推進事業費 (130)	土木課	都市計画マスタープランに位置付けられた、多度地域南部およびインターチェンジ周辺の産業誘導ゾーンへの企業立地をサポートする広域交通網の充実、都市内幹線道路の整備を図る。	6,300	レ	レ	継続

桑名北部東員線等 (144)	土木課	自動車交通の広域的分散に貢献し、渋滞緩和や産業振興を図る重要な路線として、桑名北部東員線等の整備を行う。	23,200	レ	レ	継続
桑部播磨線	土木課	桑名市の幹線道路として都市計画決定を受けている。自動車交通の広域的分散に貢献し、渋滞緩和や産業振興を図る。	62,221	レ	レ	継続
狭あい道路整備等促進事業費 (120)	土木課	桑名市が所有し管理する4m未満の道路を対象に寄付行為を行う場合の分筆測量費・除去費・報償金等の助成を行う。	10,400	レ	レ	継続
北勢線運営支援事業費 (52)	MaaS推進室	北勢線を運営する三岐鉄道株式会社に対して運営費の補助を行い、併せて北勢線の駅舎、駐車場、駐輪場用地の維持管理等を行う。	161,418	レ	-	継続
コミュニティバス運行事業費 (54)	MaaS推進室	コミュニティバスの運行を実施するほか、廃止された民間営業バス路線を廃止代替路線(桑名城南線)として維持する。また、長島地区においてデマンド乗合タクシーの運行を実施する。	159,571	レ	レ	継続
養老線運営支援事業費 (56)	MaaS推進室	沿線7市町にて組織する(一社)養老線管理機構(第3種鉄道事業者)の運営費を沿線7市町にて負担する。	145,035	レ	レ	継続
次世代モビリティサービス 推進事業費 (38)	MaaS推進室	従来のシステムに代わる、自動運転を始めとした新たな交通ネットワークの構築、次世代交通システムの活用等により持続可能な交通手段の確保を目指す。	25,000	レ	レ	継続
AI活用型オンデマンドバス導入 推進事業費 (40)	MaaS推進室	AIを活用した配車やルート検索等の機能を備えたオンデマンドバスの実現可能性を探るための取組を継続する。	18,000	レ	レ	新規

<p>移住・定住促進事業費 (44)</p>	<p>SDGs推進課</p>	<p>「桑名市人口減少対策パッケージ」における「流入促進」を進めるべく、県外及び市外から働く世代の流入をより一層促進し、社会増を生み出していく。</p>	<p>53,300</p>	<p>レ</p>	<p>レ</p>	<p>新規</p>
<p>桑名駅周辺人口集積促進事業費 (48)</p>	<p>SDGs推進課</p>	<p>一定規模以上の共同住宅等居住系の建築に対して補助を行い、商業業務の活性化及び魅力あるまちづくりの整備促進と合わせて人口減少対策を図る。</p>	<p>20,000</p>	<p>レ</p>	<p>レ</p>	<p>新規</p>

※令和5年度当初予算参考資料主な事業の掲載ページ



## 第6節

ビジョン	桑名をまちごと『ブランド』に
基本計画	基本事業
文化・スポーツ	<ul style="list-style-type: none"> <li>①桑名ブランドの推進</li> <li>②文化芸術活動の推進</li> <li>③文化財の保護・活用</li> <li>④スポーツ活動の支援</li> <li>⑤競技スポーツの振興</li> </ul>
生涯学習	<ul style="list-style-type: none"> <li>①桑名ブランドの推進</li> <li>②学習機会の提供・支援</li> <li>③生涯学習施設などの適切な管理・運営</li> <li>④青少年健全育成活動の推進</li> </ul>
農林業	<ul style="list-style-type: none"> <li>①桑名ブランドの推進</li> <li>②農業経営基盤の強化および整備</li> <li>③農業生産基盤の強化および整備</li> <li>④地産地消の推進</li> <li>⑤有害獣対策の推進および強化</li> </ul>
水産業	<ul style="list-style-type: none"> <li>①桑名ブランドの推進</li> <li>②漁業経営基盤の強化および整備</li> <li>③漁業生産基盤の強化および整備</li> <li>④交流・地産地消の推進および拡充</li> </ul>
商業	<ul style="list-style-type: none"> <li>①桑名ブランドの推進</li> <li>②商店街の活性化</li> <li>③商業経営環境の整備</li> <li>④商業団体などの支援</li> </ul>
工業	<ul style="list-style-type: none"> <li>①桑名ブランドの推進</li> <li>②中小企業の振興と競争力向上</li> <li>③経営改善に対する支援</li> <li>④企業誘致の推進</li> </ul>
都市デザイン	<ul style="list-style-type: none"> <li>①桑名ブランドの推進</li> <li>②魅力ある住環境の推進</li> <li>③みんなに優しいまちづくり</li> <li>④緑地、緑化の保全形成</li> </ul>
プロモーション活動	<ul style="list-style-type: none"> <li>①桑名ブランドの推進</li> <li>②観光事業の魅力向上</li> <li>③広域連携による誘客</li> <li>④住吉地区および七里の渡し周辺のまちづくり</li> </ul>



◆基本計画のまちづくりの指標

基本計画	指標	指標の説明	令和3年度実績	方向性
文化・スポーツ	文化事業への参加者数	市民展、市民芸術文化祭、十六夜コンサートなどの文化事業に参加する人の増加を図ります。	5,385人	→
	スポーツイベント教室など参加者数	市民のスポーツ活動を支援するため、イベントやニュースポーツ教室などを開催します。	5,144人	↗
生涯学習	くわな市民大学受講者数	学びの成果をまちづくりに活かすことを目的とする「くわな市民大学」の受講者を増やすことで、学びの地域還元をめざします。	1,582人	↗
農林業	新規就農者	新規就農者を促進します。	0経営体	↗
水産業	貝の漁獲高	水産業の振興、特に、ハマグリ、シジミなどの貝類の漁獲拡大と資源保護の両立を図ります。	134トン	↗
	漁業交流者数	漁業交流センター(はまぐりプラザ)を活用するなど、水産業を活かした交流、地産地消の推進・拡充を図ります。	18,050人	↗
商業	創業支援事業参加者数	事業所数の増加、商店街の活性化を目的に、商工会議所などが開催する創業塾や相談会、セミナーなどの支援をおこないます。	100人	↗
工業	製造品出荷額	中小製造業の振興と競争力向上を図るため、支援をおこなっていきます。	35,694,135万円 (令和2年実績)	↗
	桑名市企業誘致促進条例適用事業所数(立地協定締結件数)	地域経済の振興、雇用の場の拡大のため、企業誘致を推進します。	34件(累計)	↗
都市デザイン	三重県ユニバーサルデザイン条例による適合率	みんなに優しいまちづくりを進めるため、条例に基づくユニバーサルデザインの完了検査件数に対する適合証交付件数の割合を増やしていきます。	59.1%	↗
プロモーション活動	観光入込客数	桑名ブランドを首都圏メディアに積極的に紹介し、露出を図ることで、観光客の増加を図ります。	1,225万人	↗
	七里の渡し休憩施設の利用客数	住吉地区および七里の渡し周辺の魅力向上を図り、休憩施設の利用客を増やしていきます。	4,154人	↗

◆事業概要

事業名称 (掲載ページ)※	担当課	事業概要	R5事業費 (千円)	計画年度		新規 /継続
				R6 (2024)	R7 (2025)	
施設維持補修費 (62)	ブランド推進課	設備老朽化によるホール等の修繕を行い、市民会館を適正に管理し、市民がいつでも利用できる状態を維持する。	31,224	-	-	継続
設備改修事業費 (-)	ブランド推進課	博物館の施設管理運営を行い、博物館資料及び来館者に適切な環境を整備する。	8,659	-	-	継続
文化財保存事業費 (186)	ブランド推進課	市内に残されている文化財の価値を高め、次世代への継承を図るため、定期的な保存修理に対する補助を行う。	22,541	レ	レ	継続
六華苑施設管理運営費 (-)	ブランド推進課	桑名ブランドの象徴として六華苑を位置付け、活用を図るため運営委託を行う。	48,712	レ	レ	継続
多度スポーツ施設管理運営費 (-)	生涯学習・スポーツ課	多度地区のスポーツ施設の管理運営を業務委託により実施する。	31,322	レ	レ	継続
桑名・長島スポーツ施設管理運営費 (-)	生涯学習・スポーツ課	桑名地区・長島地区のスポーツ施設の管理運営を業務委託により実施する。	216,590	レ	レ	継続
スター21施設管理運営費 (-)	生涯学習・スポーツ課	市民の生涯学習、文化意識の向上及び福祉の増進に寄与する施設として、施設環境を良好に保ち、快適に利用できるよう運営管理を行う。	37,900	レ	レ	継続
陽だまりの丘生涯学習施設管理運営費 (-)	生涯学習・スポーツ課	市民の生涯学習、文化意識の向上及び福祉の増進に寄与する施設として、施設環境を良好に保ち、快適に利用できるよう運営管理を行う。	26,457	レ	レ	継続

コミュニティプラザ施設管理運営費 (一)	生涯学習・スポーツ課	市民の生涯学習、文化意識の向上及び福祉の増進に寄与する施設として、施設環境を良好に保ち、快適に利用できるよう運営管理を行う。	56,711	レ	レ	継続
山林整備事業費 (96)	農林水産課	NTN多度山ハイキングコースの補修、整備を行い、安全面の確保、環境保全につなげ、来訪者の増加につなげる。	31,207	-	-	新規
竹資源循環創出推進事業費 (94)	農林水産課	特産である竹資源の活用と地域内循環による活性化を促進し、持続可能な社会の実現を目指す。	15,787	レ	レ	継続
土地改良事業費 (96)	農林水産課	用排水路及び農道、ため池等の整備を行うことにより生産基盤を充実させるとともに、地域特性を生かした農業の推進を図る。	20,000	レ	レ	継続
湛水防除事業費 (104)	農林水産課	湛水被害から農作物、農業用施設及び一般家庭や公共・公益施設等を守る排水機場や排水路の新設・改修を行う。	118,313	レ	レ	継続
ため池等整備事業費 (106)	農林水産課	農業用ため池の決壊・漏水による、農作物や農業用施設、一般家庭、公共・公益施設等の洪水被害を未然に防止するため改修を行う。	13,170	レ	レ	継続
土地改良施設維持管理適正化事業費 (100)	農林水産課	土地改良施設(頭首工、ポンプ場、樋門、溜池、水路等)の整備補修により、機能低下を回復し適正な維持管理を図る。	107,698	レ	レ	継続
土地改良区水路等維持管理費負担金 (一)	農林水産課	土地改良区が管理する施設(頭首工、ポンプ場、樋門、溜池、水路等)の整備補修により、機能低下を回復し適正な維持管理を図る。	26,430	レ	レ	継続
多面的機能支払交付金事業費 (102)	農林水産課	農業・農村の有する多面的機能の維持・発揮を図るための地域の共同活動に係る支援を行い、地域資源の適切な保全管理を推進する。	63,510	レ	レ	継続
有害鳥獣等対策事業費 (92)	農林水産課	野生獣による農林産物等の被害を軽減するため、地域と協働して捕獲駆除及び追い払いを行う。	18,265	レ	レ	継続

移住支援事業補助金 (90)	SDGs推進課	三重県が行う移住・就業 マッチング支援事業と連携 し、東京圏から移住して就 業しようとする者が転居・就 業・定着に至った場合に移 住支援金を給付する。	3,000	レ	レ	継続
企業等誘致奨励金 (110)	商工課	工業団地に立地(増設)し た民間企業に対して、企業 立地奨励金を交付する。	37,414	レ	レ	継続
桑名駅北駐輪場施設管理運営 費 (一)	都市管理課	桑名駅周辺の秩序ある駐 輪環境を提供し、自転車等 の利用者の利便性向上と 良好な生活環境の保持を 図るため、駅前に設置する 自転車等駐車場の管理運 営を行う。	26,700	レ	レ	継続
公園施設管理運営費 (一)	アセットマネジメント	公園施設の環境及び設備 が良好に保たれ、市民が安 全・快適に利用できるよう、 都市公園(8公園)の管理 業務を行う。	101,426	レ	-	継続
総合運動公園 (146)	土木課	子どもから高齢者までの幅 広い方々のライフスタイル に応じた生涯スポーツ実践 の場として緑豊かな自然環 境を活かした公園整備を行 う。	54,500	レ	レ	継続
桑名ファンクラブ拡大事業費 (118)	観光課	関係人口の拡大、本市の 認知度向上を通じて市への 移住の裾野を拡大させる。	5,483	レ	レ	新規
六華苑竣工110周年記念事 業費 (34)	ブランド推進課	六華苑が全国に誇る歴史 的な建造物であること周知 し、シビックプライドの醸成 を図る。また、市民が六華 苑に親しみをもち、文化財 保護の必要性、重要性を認 識してもらう。	1,995	-	-	新規
パブリックリレーション事業費 (30)	ブランド推進課	マスメディアに幅広く市の魅 力を情報発信する等プロ モーション活動を行い、紙 面・テレビ番組等のメディア に露出させることで市の認 知度・イメージ向上を図る。	7,591	レ	レ	継続
桑名水郷花火大会開催事業費 (112)	観光課	昨今の社会情勢の影響で、 花火大会の会場設営経費 や警備費用が高騰している 中で、安全・安心に花火大 会を開催する。	19,200	レ	レ	継続

多度山快適性向上整備事業 (114)	観光課	多度山上公園利用者の安全性及び快適性の向上に取り組む。	11,511	レ	レ	継続
住吉浦休憩施設管理運営費 (一)	観光課	観光案内所と休憩施設の機能を備え、観光客の利便性を向上させることで桑名市を訪れる観光客の増加を図る。	4,150	レ	レ	継続
MICE等誘致推進事業費 (一)	観光課	インバウンド消費が回復傾向にある状況を踏まえ、産業観光を基軸にし、インバウンドの誘致に向けた事業を推進する。	2,000	レ	レ	継続
総合運動公園第四工区整備事業費 (188)	生涯学習・スポーツ課	スポーツ環境の充実と、健康づくりを推進することをめざし、スポーツ施設を整備する。	228	レ	レ	新規
スタートアップ共創推進事業費 (108)	スマートシティ推進課	市内事業者の新たな収益の柱を創出し、持続可能な経営を支援するとともに、本市の社会的課題の解決や市民サービスの向上、地域価値の増進を図る。	10,868	レ	レ	新規

※令和5年度当初予算参考資料主な事業の掲載ページ

