

広報
vol.198

くわな

2021

6

令和3年

特集
桑名市総合計画をひもとく
「地域包括ケア」

02 新型コロナワクチン接種のお知らせ	12 図書館案内・施設案内
04 特集 桑名市総合計画をひもとく「地域包括ケア」	13 春の叙勲、危険業務従事者叙勲
08 くわなフォトレポ！	14 くわな暮らしの情報BOX
10 おしえてドクター・すこやか情報局	22 くわな防災教室・考えてみよう、人権のこと。

16歳以上
64歳以下
の皆さんへ

新型コロナウイルス 接種のお知らせ

65歳以上の
高齢者の
皆さんへ

桑名市コロナワクチンコールセンター
受付時間：午前9時30分～午後6時（土・日・祝日含む）

☎0120-755-105(フリーダイヤル)

16歳以上64歳以下の皆さんへの接種券は、 6月下旬ごろに発送できるように準備を進めています

6月下旬ごろ

無料接種券と
案内文の送付

送付された接種券は
接種日まで大切に保
管してください。

基礎疾患のある人

接種してよいかをかかりつけ
医などに確認してください。
▶基礎疾患については、
市ホームページをご覧ください。

7月中旬以降

基礎疾患のある人の
接種予約開始

基礎疾患のある人は一般
の人よりも早めに予約が開始
される予定です。症状を
予約時にお伝えください。

7月下旬以降

一般の人の接種
予約開始

送付した予診票を記載
して、無料接種券と一緒に
持参してください。

▶接種券の発送や予約開始時期については、ワクチンの接種状況などで変更になることがあります。
▶国のスケジュールに合わせて市のスケジュールを決めていますので、詳細が決まり次第、市ホームページおよび
広報くわな7月号、市公式ツイッターでお知らせします。

対象者 16歳以上64歳以下で市内在住の人（昭和32年4月2日以降に生まれた人）

▶16歳未満の人は5月12日(水)現在は対象ではありません。今後、国の動向などで
変更となる可能性があります。

接種料金 無料

予約方法 高齢者接種は直接医療機関に電話などで予約していただきましたが、一般接種は予約専用のコールセンターおよび専用ウェブサイト
などを検討しています。詳細が決まり次第、市ホームページおよび
広報くわななどでお知らせします。

最新情報は
市公式ツイッターで
お知らせします！



市公式ツイッターの
登録はこちら

すべての人へ ワクチンに関するお願い

■ワクチン接種は強制ではありません

接種を受ける人の同意がある場合に限り接種が行われます。感染症予防の効果と副反応のリスクの双方
について理解した上で、自らの意思で接種を受けてください。

■差別的な扱いはしないようにしましょう

職場や周りの人に接種を強制したり、接種していない人へ差別的な扱いをしないようにしましょう。

■ワクチン詐欺に注意しましょう

コロナワクチン接種は無料です。全国で偽の接種券が届いているところがあります。接種料を振り込ませ
ることは決してありませんので、そのようなものを見つけたら桑名市コロナワクチンコールセンターへご
連絡ください。

問 コロナワクチン接種課 (☎ 24-1496 FAX 41-2170)

5月12日(水)現在の情報です。

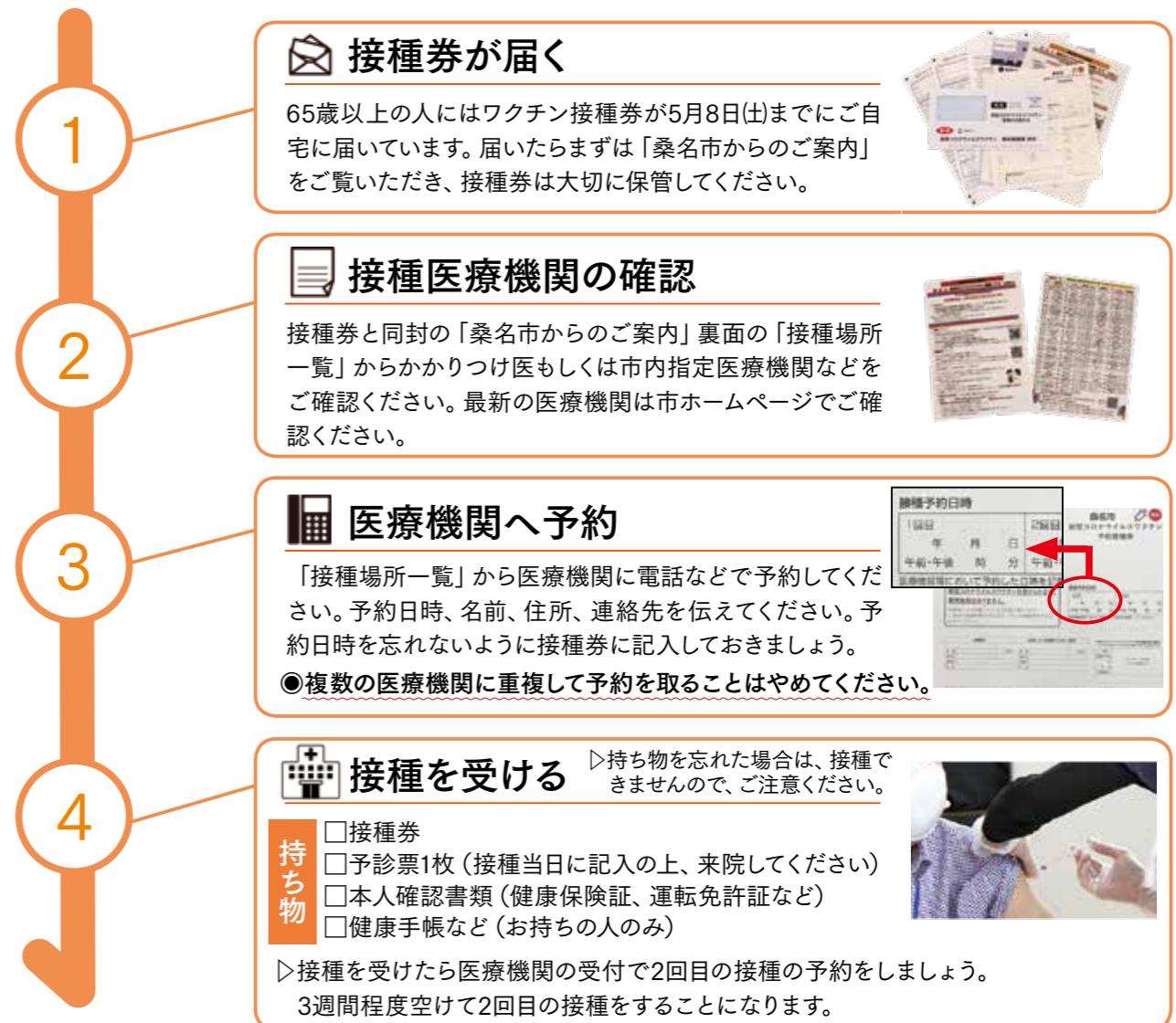
高齢者向けワクチン接種が始まっています

新型コロナウイルスの高齢者向けワクチン無料接種券は4月26日(月)に発送しています。65歳以上（令和
3年度中に65歳に達する人含む）の人が対象となっています。接種券が届いていない場合は、桑名市コロ
ナワクチンコールセンターにお問い合わせください。

高齢者の接種は、集団接種は行わず、かかりつけ医もしくは市内指定医療機関で接種をしていただきます。
予約方法や接種場所は接種券に同封の「桑名市からのご案内」をご覧ください。

なお、ワクチンは十分な量が確保できていますので、接種ができないことはありません。焦らず落ち着い
て予約してください。予約のキャンセルや変更などで、医療機関での申し込み順位と接種順位が前後するこ
とがありますがご理解ください。

接種までの流れ



05 地域包括ケア

5年後のめざす姿
多くの高齢者が住み慣れた地域で自分らしい暮らしをしています。



高塚第二公園で行われた「高塚いきいき体操」

住み慣れた地域で自分らしく、いきいきと暮らし続けることができるよう、医療、介護、福祉サービスなどを一体的に提供し、全ての世代で支え・支えられるまちづくりのため、「コロナ禍においても」地域包括ケアシステム」の構築が大切です。



SDGsとは、2030年までに持続可能でよりよい世界をめざす国際目標です。17のゴール・169のターゲットで構成されています。市でも「誰一人取り残さない」まちづくりを進めています。

地域包括ケアシステムの課題は？

なぜ地域包括ケアシステムが必要なの？

- 急速に少子高齢化が進んでおり、団塊世代が75歳以上となる2025年以降、医療や介護などの需要の急増が予想される。
- 認知症高齢者の増加が見込まれる。
- 要介護者を支える介護職が大きく不足し、今ある介護保険サービスだけでは支えきれない状況が予想される。

このような社会に備え…

医療や介護が必要になっても安心して暮らし続けられる地域づくりや体制が必要 = 「地域包括ケアシステムの構築」

近年、さらなる課題が…

- 親の介護と育児を同時に行う「ダブルケア」や中高年となったひきこもりの子どもを養う親が高齢化し、介護や生活困窮を同時に抱えて行き詰まる「8050問題」など高齢者をめぐる課題が複合化してきている。
- 高齢者だけでなく、障害者や子育ての分野でも地域での相談支援体制が必要になってきている。

地域共生社会の実現へ

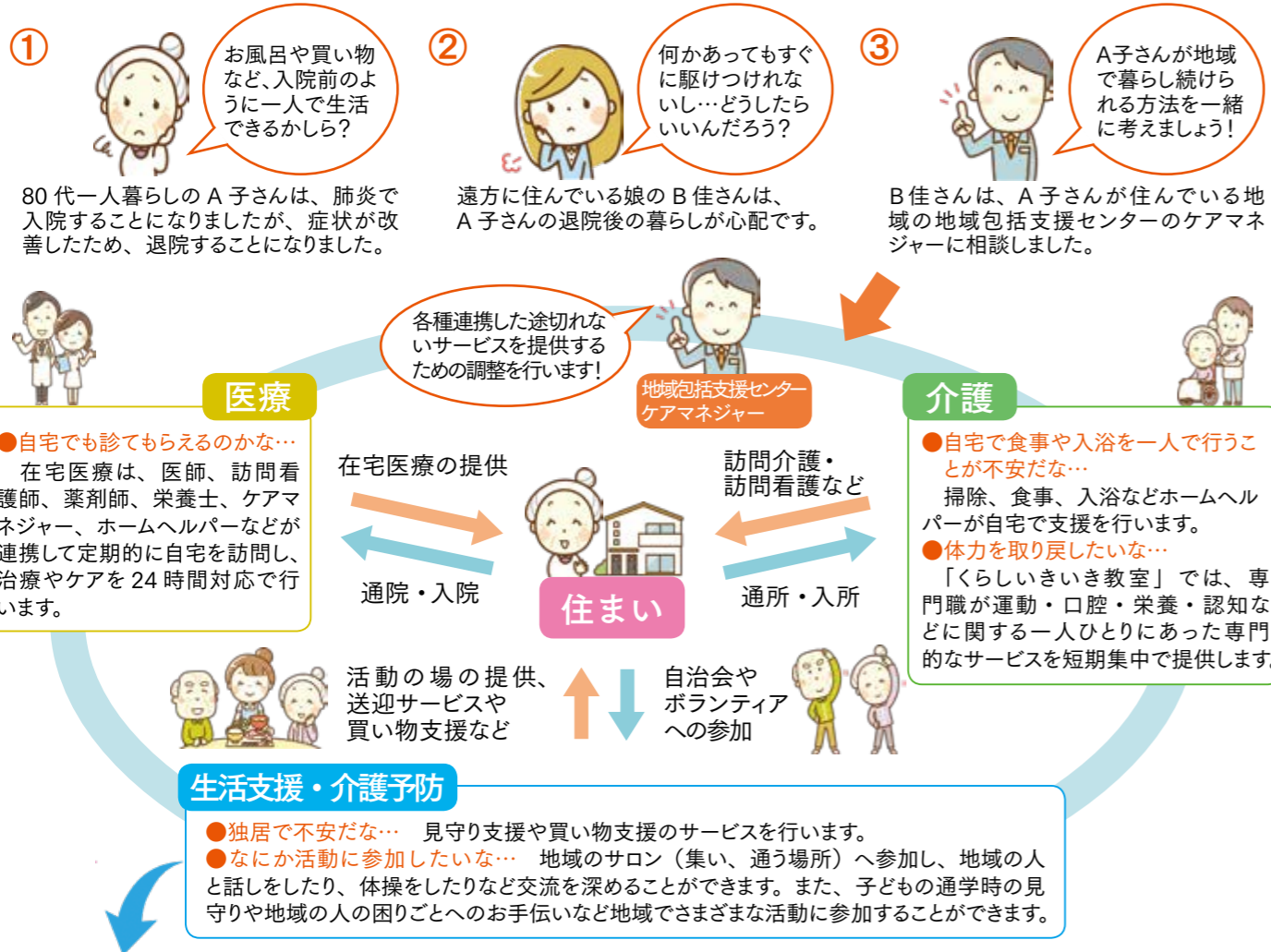
年齢や性別などにかかわらず、全ての人々が自分らしくいきいきと暮らすことのできる「地域共生社会」の実現に向け、公的なサービスを基本としながらも地域で生活するさまざまな問題を他人事ではなく、「わが事」として考え、住民同士がつながり、支え合うことが大切です。

地域包括ケアシステムは、地域共生社会を実現するための仕組みでもあるため、さらにシステムの構築を進めていく必要があります。

地域での支え合いづくりが大切なんだね!



地域包括ケアシステムのイメージ



● 地域で行われている取り組みを紹介します!



庭の草取りのお手伝い

益世地区の益世支え愛の会は、少しでも安心して楽しく住み続けられる地域をめざし、地区住民のちょっとした困りごとへの有償のお手伝い活動（ごみ出し、庭の草取りなど）や交流の場・気軽に行ける場となる「通いの場」づくりなどさまざまな活動を行っています。



園児の送迎

精義地区の精義おたすけ隊は、支え合い・助け合いのある地域をめざして、地区内にお住まいの高齢者や子育て中の皆さんの日常生活の困りごと（アイロンかけ、粗大ごみ出し、買い物代行、園児の送迎・付き添いなど）をお手伝いする有償のボランティアグループとして、世代問わず活動しています。

誰もがいきいきと暮らしやすいまちづくりへ

市では、各地区にある地域包括支援センターの他に子育てや障害、介護など、さまざまな福祉分野の相談に対し、総合的に対応する窓口「福祉なんでも相談センター」を3カ所設置しています。「どこに相談すればいいかわからない」「福祉サービスの情報を知りたい」「誰かに聞いてほしいことがある」など気軽に相談をすることができます。

名称	担当地区	場所	開所日時	電話
福祉なんでも相談センター	桑名	大山田コミュニティプラザ	火～日曜日、祝日 午前9時～午後5時 ▷月曜日が祝日の場合は開所しません	☎ 41-2114 FAX 41-2174
多度福祉なんでも相談センター	多度	多度すこやかセンター	月～金曜日 午前8時30分～午後5時15分 ▷祝日除く	☎ 49-2031 FAX 49-2533
長島福祉なんでも相談センター	長島	長島デイサービスセンター	月～金曜日 午前8時30分～午後5時15分 ▷祝日除く	☎ 42-2119 FAX 41-0515

地域包括ケア

地域包括ケアシステムの
仕組みを多世代に活用します。



● 地域包括ケアシステムの
の深化・推進

5年後のめざす姿



- 高齢になっても
住み慣れた地域
で自立した生活
を続けられる
- 高齢者が健康で
充実した生活を
続けられる
- 要介護となっ
ても質の高い介護
サービスが安心
して受けられる



諏訪さん
(70代)

Q 認知症の人が住み慣れた地域で生
活を続けたい場合、適した介護サー
ビスはありますか？

A 住み慣れた地域で生活を続けられるよ
うに支援する小規模多機能型居宅介護
サービスがあります。利用する人の状態に
応じて「通い、泊まり、訪問」の3つのサー
ビスを組み合わせて在宅介護サービスを
提供します。

認知症の人は、記憶や認知機能の障害に
より、周囲の環境が変化すると混乱する恐
れがあります。このサービスは、同じ場所
で同じスタッフがサービスを提供するた
め、安心してサービスを受けることができ
ます。市では、このサービスの体制整備を
重点的に推進しています。

(介護高齢課)

指標
高齢者の自立を可能に
介護が必要となっ
ても住み慣れた地域で
暮らし続けられると
感じる割合

5年後
維持へ

令和2年度実績
(ニーズ調査より)
53.9%

市民 が取り組みます！

市 が取り組みます！

【コロナ禍においても工夫して取り組みが行われています】

現在、コロナ禍において、人と会う機会が制限される厳しい状況となっています。通いの場（高齢者の社会参加）においては、感染症対策をしっかりと行いながら屋外で体操を行ったり、電話や手紙を利用して地域の人との交流を行ったりと工夫して活動が行われています。また、市では、広報くわなやホームページなどでコロナ禍における介護予防などに関する情報提供を行っています。



認知症キッズサポーター養成講座に
参加する子どもたち



福祉なんでも相談センター

- 地域の中で自分の役割を理解し、協力して行動しましょう。
- ご近所同士で安否確認など声をかけあい、地域で支え合いましょう。
- 老人クラブ、健康教室、ボランティア活動などで生きがいをつくり、介護のいらぬ生活をめざしましょう。

市民編集員の
これも聞きたい

現在

地域包括ケアシステムの構築をめざす

地域包括ケアシステムの構築を着実に実現するため、「桑名市地域包括ケア計画」を策定し、各分野の専門職、地域の関係者と毎年計画の見直しなどを行ったことで各分野の専門職で情報・方針が共有され、一体的にサービスの提供が行われるようになってきました。

また、地域では、支え合いの取り組みや介護予防に取り組むことができる「通いの場（高齢者の社会参加の場）」が増え、地域の人との交流が広がっています。



ラジオ体操の会

在良お助け隊のごみ出し支援

市長とみんなのネクストビジョン

No.5 地域包括ケア



令和元年10月に行われた
RUN伴と一緒に走らせて
いただきました

「高齢者になっても、住み慣れた地域で自立した生活を続けることができるよう、医療・介護・予防・住まい・生活支援などを一体的に提供し、全ての世代で支え・支えられる地域づくりをする」という考えです。少子高齢化が急ピッチで進んでいる中、全国各地で、この「地域包括ケア」の考えに基づいた地域づくりが進められています。実は、桑名市は全国的にみると、地域包括ケアの先進地です。厚生労働省が、市町の取り組み内容に応じて交付金を交付しているのですが、全国1700以上ある市町の中で、市は令和3年度全国8位！これは早い段階から医療や介護関係者をはじめ、地域

過去

制度ごとのサービス

医療、介護、予防、住まい、生活支援などそれぞれの専門職が個々に利用者にサービスを提供していました。

看護師さん、ヘルパーさん、それぞれに同じことを説明するのって大変…連携されていたらいいのに…



この記事に関するお問い合わせは、秘書広報課へ（☎ 24-1492 FAX 24-1119）

特集「桑名市総合計画をひもとく」の第5弾は「地域包括ケア」です。「地域包括ケア」に関する考え方は、桑名市は全国的にみると、地域包括ケアの先進地です。厚生労働省が、市町の取り組み内容に応じて交付金を交付しているのですが、全国1700以上ある市町の中で、市は令和3年度全国8位！これは早い段階から医療や介護関係者をはじめ、地域

残念ながら、新型コロナウイルスにより、私たちは今、人と会う機会が制限される生活を余儀なくされており、これらのさまざまな取り組みにも大きな影響があります。コロナによって、皆さんがこれまで大切に培ってきた人と人のつながり、地域のつながりが壊れてしまうことがないよう、しっかりと意識していきたく思います。



4/25 消防職員ワクチン接種
 思ったより痛くなく、スムーズに完了!
 医療従事者等としてコロナ感染者等の疑いのある患者を搬送する可能性がある消防職員のワクチン接種が始まりました。少しでも安心して従事できるとほっとする姿も見られました。



4/16 水辺のやすらぎパーク ボタン
 華やかな大輪の花
 長島の休憩施設「水辺のやすらぎパーク」で約200株の大輪のボタンが咲きました。訪れた人たちはボタンの鮮やかな色と優しい香りを楽しんでいました。



4/27 赤須賀漁業協同組合文書
 約5年ぶりに市指定有形文化財(古文書)に指定!
 現在のはまぐりプラザに建て替えられる際に発見された赤須賀漁業協同組合文書930点が、市指定有形文化財に指定されました。資料から赤須賀における生業の様子を知ることができます。



4/24 学童保育所 ほっぷ開所式
 子どもたちも大喜び
 市内で初めて小学校の校舎内に学童が開設されました。長島北部小学校の教室を整備して移設されたもので、放課後も安心して敷地内で過ごすことができるようになりました。



5/5 諸戸氏庭園 子ども緑日
 雨だけど、気分はルンルン♪
 感染症対策をしっかり取り、綿菓子作りや輪投げ、モミジヤナギの美生の配布が行われました。子どもたちは真剣な表情で輪を投げ入れ、お菓子をもらおうととてもうれしそうにいました。



4/24-5/30 能ある鷹は文化を残すー松平定信の文化史ー
 定信の業績と桑名にもたらした文化を振り返る
 今年開館50周年を迎える博物館では、松平定信の生涯と文化事業をたどる企画展が開催されました。初出展の作品もいくつかあり、当時の定信の活躍を感じることができました。



5/1-15 九華公園 つつじまつり
 来年は金魚まつりが見られるかな



市民編集員 朝倉 理・佐藤 俊治・堀 松之 撮影
 九華公園で約550本の色とりどりのつつじが咲き誇りました。訪れた人たちはマスクをしたり距離を取ったりして感染症対策をしながらも春の心地よい日差しのもと華やかな園内を歩いて楽しんでいました。

今月の表紙



4月21日(水)、なばなの里のネモフィラまつりを撮影しました。約4.3ヘクタールの花ひろばに約100万株のネモフィラが咲き誇り、まるで絵本の世界のような美しい光景が広がっていました。



4/15-18 東建ホームメイトカップ
 2年ぶりの開催! 優勝した金谷拓実選手 写真提供 JGTO

JAPANゴルフツアー開幕戦 東建ホームメイトカップ(第28回)が東建多度カントリークラブ・名古屋で開催されました。昨年は新型コロナの影響で中止となりましたが、今年は感染症対策を万全に無観客での開催で大会を行うことができました。

おしえて

ドクター

No. 65
じつは怖い緑内障のお話

木々の緑が深まる季節です。緑に因んで、緑内障という病気をご存じでしょうか。日本の失明原因第一位の病気です。多治見市で行われた疫学調査では、40歳以上の5%、つまり20人に1人が緑内障と診断されました。しかも9割近くの方は、緑内障に気づいていませんでした。

緑内障は、目の神経(視神経)が傷む病気で、傷んだ部分の視野が欠けていきます。初期は、部分的にぼんやり見えるところがある程度で、進行するまで自覚症状がありません。しかし、一旦傷ついた視神経は、元に戻ることはなく、放置すれば失明に至る怖い病気です。

眼の中では、常時、房水という水分が作られ、目の形を保っています。この目の硬さが、眼圧です。房水の通り道が閉塞したり、詰まったりすると眼圧が上昇し、視神経が圧迫され、傷むことで緑内障になります。正常の眼圧(10〜20mmHg)でも視神経が障害されることがあり、正常

今月のドクター

小澤 摩記 医師



総合医療センター
眼科部長

眼圧緑内障と呼ばれるます。これは日本人の緑内障の7割を占め、視神経がもともと弱く、耐えられる眼圧が低い可能性が考えられています。緑内障の診断には、眼圧、視野検査、眼底検査が必要です。最近では、視神経の断層検査(OCT)を行うことで早期から異常を検出することができます。

治療は、眼圧を下げ、視神経が耐えられる眼圧に保ち、視神経への圧迫を解除することです。まずは、点眼薬で治療します。点眼でも眼圧が下降せず、進行が止まらない時には手術を行います。一度欠けた視野は元に戻らないため、視野や視力を維持することが治療の目標になります。緑内障は、早期発見し、早期治療することが最も大切です。40歳以上の人は、ぜひ一度眼科で検診を受けてみてください。

総合医療センター
お問い合わせは
22-1211 FAX 22-9498

すこやか情報局

お問い合わせ・申し込みは
保健医療課 ☎24-1182 FAX 24-3032

風しんの抗体検査・定期接種

風しんの定期接種を受ける機会がなかった男性を対象に令和4年3月31日まで無料で実施します。風しん抗体検査は、市国民健康保険特定健康診査や事業所健診(勤務先の健診)と一緒に受けられる場合もあります。

対象 昭和37年4月2日〜昭和54年4月1日生まれの男性
すでにクーポン券を送付しています。
クーポン券を紛失した人は、保健医療課へ申請してください。郵送の場合は、市ホームページから「令和3年度風しん抗体検査・予防接種クーポン券交付申請書」をダウンロードし、保健医療課(〒511-8601中央町2-37)へ。

がん患者と家族の方のおしゃべりサロンin桑名

同じ病気の人の話を聞いたり、お互いの悩みを話したり、一人で悩まずにお話ししましょう。

とき 6月16日(水) 午後1時30分〜3時30分
場所 NTNシティホール
対象 がん患者、家族など
料金 無料 申込 電話で、県がん相談支援センター(☎059-223-1616)へ。

= 献血にご協力ください =
とき 6月9日(水) 午前9時30分〜11時30分
場所 市役所
献血にご協力いただける人には要件があります。

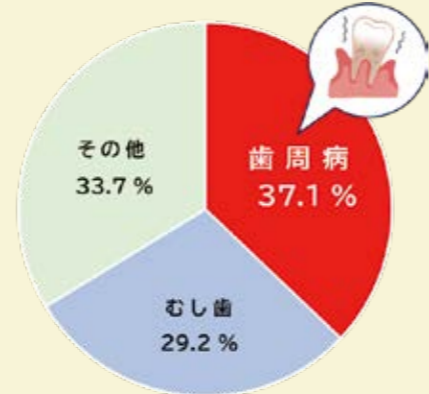
大人のお口の健康は歯周病予防から

歯周病は予防が大切

歯周病は、年齢とともに悪化して、永久歯を失う原因の約4割を占めており、その予防の大切さは言うまでもありません。

また、歯周病は、「食べる」「話す」「唾液を出す」などの口腔機能を低下させるだけでなく、糖尿病や動脈硬化を進行させるほか、誤嚥性肺炎など、全身のあらゆる疾患の引き金となる可能性があります。

この機会にぜひ、歯周病検診を受けましょう。



公益財団法人8020推進財団第2回
永久歯の抜歯原因調査(平成30年)

歯周病検診

市では、桑名歯科医師会の協力のもと、40歳・50歳・60歳・70歳の人を対象に、下記のとおり「歯周病検診」を実施します。

対象 40歳(昭和55年4月2日〜昭和56年4月1日)、50歳(昭和45年4月2日〜昭和46年4月1日)、60歳(昭和35年4月2日〜昭和36年4月1日)、70歳(昭和25年4月2日〜昭和26年4月1日)

実施期間 7月1日(木)〜令和4年1月31日(月)

実施最終月は、医療機関の混雑が予想されます。早めの予約をおすすめします。

申込 6月15日(火)から直接または電話で、保健医療課へ。後日、受診券などを送付します。

40歳の方は6月下旬に、検診に必要な書類を個別郵送します。(申込不要)

実施医療機関へは、受診券などの書類を確認し、直接予約をしてください。

受診費用 300円

受診場所 実施医療機関(個別郵送時に同封)

すくすく離乳食教室

子どもの成長時期に応じた離乳食・子育てに関する講話を行います。

とき 《初期・中期》7月6日(火) 午後1時30分〜3時
場所 くわなメディアライヴ
料金 無料
定員 20人(先着順)
申込期間 《初期・中期》6月15日(火)〜7月2日(金)



育児相談

保健師に乳幼児の発達や発育などについて相談したり、管理栄養士に栄養に関する相談ができます。

とき 7月16日(金) 午前10時〜11時(要予約)
場所 くわなメディアライヴ
定員 18人(先着順)
申込期間 6月15日(火)〜7月9日(金)
感染症拡大防止のため、少人数でお越しく下さい。
当日の朝に体温を測り、マスク着用の上参加してください。発熱や風邪症状などがある人はご遠慮ください。

問 子ども総合センター ☎24-1380 FAX 24-5497

土日祝日(昼間・夜間)に病気になったら

救急医療

夜間・休日に急病になった時は、診療可能な病院を24時間体制で案内します。
※案内を受けた後、医療機関にお問い合わせからお出かけください。

パソコンによるご案内(医療ネットみえ)
▶ <http://www.qq.pref.mie.lg.jp/>
携帯電話によるご案内
▶ <http://www.qq.pref.mie.lg.jp/k/>
音声によるご案内(無料)
☎0800-100-1199
救急医療情報センター
☎059-229-1199

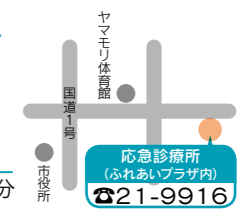
24時間
無料
受付

くわな健康・医療相談
ダイヤル24
☎0120-149-107

土曜夜間・休日は応急診療所

電話は診療時間内をお願いします。
〔診療科目〕内科、小児科

日曜・祝日 午前9時30分〜正午
午後1時〜4時
土曜夜間 午後7時30分〜9時30分



※新型コロナウイルス感染対策のため、インフルエンザの迅速検査は行いません。

小児科については、担当医の専門性により対応年齢が異なります。事前に電話で確認してください。

日曜・祝日の午後5時〜10時は、当番医療機関へ事前に医療機関へ電話してください。

6日(日)	青木内科	☎22-1111
13日(日)	桑名病院	☎22-0460
20日(日)	青木内科	☎22-1111
27日(日)	桑名病院	☎22-0460

●新型コロナウイルス感染症の状況により、開館時間が変更になることがあります●

図書館案内

●「大人の図書館ツアー」を開催します

図書館スタッフが図書館の見どころをご案内します。返却ポストの裏側など、普段見ることができない図書館も見ることができます。他にも体験イベントを企画中です。

とき 6月20日(日) 午前1時30分～4時 **場所** 中央図書館

定員 15人(定員を越えた場合は、抽選します) **対象** 18歳以上の入

申込 直接または電話で、中央図書館へ。 **申込期間** 6月3日(木) 午前10時～10日(木) 午後5時

問 中央図書館 (☎ 22-0562 FAX 22-0795)

●蔵書点検に伴う休館のお知らせ【ふるさと多度文学館】

蔵書点検のため、ふるさと多度文学館は6月7日(月)から14日(月)まで休館します。また休館に伴い、貸し出し期間の延長を行いますので、ぜひご利用ください。なお、中央図書館および長島輪中図書館は、休館日を除いて通常どおり開館しています。

問 ふるさと多度文学館 (☎ 48-7000 FAX 48-7002)

施設案内

六華苑 ☎24-4466 FAX 24-4627

六華苑ホームページで、自宅などで楽しめる「六華苑ぬりえ」「ヨガ&瞑想動画」を公開しています。ぜひご覧ください。

<https://www.rokkaen.com/>



【開苑】 午前9時～午後5時(入苑は午後4時まで)

【入苑料】 460円

【休苑】 月曜日定休 7日・14日・21日・28日

ヤマモリ体育館 ☎22-6741 FAX 22-6770

◎バドミントン

とき 6月12日(土)・26日(土) いずれも午後5時～9時

料金 一般・高校生 150円、中学生以下 70円

▷市外の人は倍額

▷当日午後4時から受け付け(午後3時から整理券を配布)、1回2時間、コートの予約は1人1コートまで。

【開館】 午前9時～午後9時

【休館】 毎月第1・3火曜日定休 1日・15日

健康増進施設・神馬の湯 ☎82-5450 FAX 82-5453

営業時間 平日(月～木曜日) 午前9時～午後11時

金曜・祝前日 午前9時～午前0時

土・日・祝日 午前7時～午前0時

入館料 平日 大人 880円 小学生以下 360円

土・日・祝 大人 1,100円 小学生以下 420円

▷11枚綴り8,800円回数券販売中。土日祝は200円追加

【休館】 第3月曜日は午後3時から営業、祝日の場合は翌日

博物館 ☎21-3171 FAX 21-3173

◎博物館休館のお知らせ

5月31日(月)から7月20日(火)まで、展示入替および設備改修工事のため休館します。

次回の展覧会は7月21日(水)から、2階学習支援展示「神社の来歴—棟札を中心とした長島八幡神社のご神宝—」・「刀剣コレクションII—多度大社の宝刀—」展を開催します。

長島ふれあい学習館 ☎41-1041 FAX 41-1011

◎陶芸体験募集中【要予約】

手びねり・電動ろくろ体験

とき 6月13日(日) 午前1時30分～3時30分

料金 1,040円 **定員** 10口(中学生以上)

▷ただし電動ろくろ体験は、電動ろくろ・定期コースの受講経験者が対象で、2口(1人)です。

◎プラネタリウム上映

とき 平日:【団体】要予約

土日祝: 午前10時・11時、午後2時・3時

【開館】 午前9時～午後5時 **【休館】** 月曜日定休 7日・14日・21日・28日

海洋センター ☎42-1002 FAX 42-1005

◎一般開放

体育館 日曜日 午前9時～正午、午後1時～5時

火曜日 午後1時～5時

水・土曜日 午後6時～10時

▷使用制限や開放時間の変更などがあります。

詳細は市ホームページをご覧ください。

【休館】 月曜日定休 7日・14日・21日・28日

春の叙勲、

危険業務従事者叙勲

受章おめでとうございます

春の叙勲

桑名市から今年の春の叙勲、危険業務従事者叙勲は、合計9人が受章されました。
春の叙勲は、社会のさまざまな分野や公共業務に功績のあった人に贈られます。
危険業務従事者叙勲は、警察官や自衛官、消防吏員など危険性が高い業務に尽力した元公務員に贈られます。



旭日双光章

出口 民雄 さん
元日本自動車販売協会連合会
県副支部長

春の叙勲

瑞宝双光章(2人)



嶋津 宗晴 さん
元県サッカー協会会長



横村 伊津夫 さん
学校医



瑞宝単光章

近藤 明 さん
日起建設本店
土木・工事本部土木部長

危険業務従事者叙勲

瑞宝双光章(3人)



谷 康男 さん
元愛知県警部



城田 正之 さん
元桑名市消防監



森 満 さん
元桑名市消防監

瑞宝単光章(2人)



花井 金時 さん
元県警部



森本 益史 さん
元愛知県警部

情報BOX

暮らしの

くわな

あなたに合わせて情報をお届け！
メールマガジンのご案内



避難勧告・指示、災害発生時の各種情報、子育て情報、博物館情報、観光・イベント情報などをメールでお知らせします。右の二次元バーコードから登録できます。



電話番号の「0594」
市外局番は
各種お問い合わせ・お申し込みは
各施設の業務時間内をお願いします
※施設によって業務日、業務時間が異なりますのでご注意ください。
[本庁、各地区市民センターなど]
平日午前8時30分～午後5時15分
音声でお伝えする「声の広報くわな」は、ホームページで掲載しています。

新型コロナウイルス感染症に関連して、各種イベントなどが中止や延期になる場合がありますので、ご了承ください。

イベント

第6回NPOカフェ開催
NPOカフェは暮らしについてのさまざまな関心事や課題をテーマに皆さんと意見交換をする場です。どなたでも参加できます。

とき 6月16日(水)午前10時～11時30分
場所 くわなメディアライヴ
テーマ コロナ禍で得たもの
新型コロナウイルス感染症のまん延で新しい生活様式を余儀なくされています。そのような中で失ったものも多いため、新たに得たものもありません。人の力強さを感じてみましょう。

申込 直接または、電話で市民活動センターへ。
▽新型コロナウイルス感染症対策で、飲み物の提供を休止しています。
問 市民活動センター
24-1184 FAX 24-1735

「リサイクルの森」体験プログラム

緩衝材でエコなミニシヨルダールバッグ作りを行います。
とき 6月26日(土)
午前10時、午後1時
(各1時間程度)
場所 桑名広域清掃事業組合
リサイクルの森



リサイクルの森マスコットキャラクター「モフリン」

定員 各5グループ(最大25人)先着順
▽小学生以下は保護者同伴
申込 電話で、リサイクルの森(☎8715133)へ。
期間 6月7日(月)～25日(金) 午前9時～午後4時(土・日・祝日を除く)
▽マスクの着用をお願いします。
▽小さなお子さん向けにぬり絵を準備しています。



ミニシヨルダールバッグ

問 桑名広域清掃事業組合
31-8880 FAX 31-1032

県立美術館 美術セミナー

三重県立美術館の会では、美術を楽しむための一つのきっかけとして、美術セミナーを開催しています。今回は、「美術品を後世へつなぐために」と題して油彩画の保存・修復についてお話しします。
とき 7月10日(土) 午後1時30分～3時
場所 NTNシティホール
講師 橋本三奈さん(県立美術館学芸員)
料金 無料
定員 50人(先着順)
申込 電話でブランド推進課へ。
開始 6月15日(火)
問 ブランド推進課
24-1361 FAX 24-2474

教科書展示会

小学校・中学校教科用図書の展示を行います。
とき 6月22日(火)～7月9日(金) 午前9時～午後5時(土・日曜日を除く)
場所 市役所 市民ラウンジ
問 教育研究所
24-1242 FAX 27-5827

高等学校等進学奨励金

市では、高等学校などに在学する人で、向学心に燃え、経済的な理由で修学が困難な人に奨励金を支給しています。
対象 今年度、高等学校または高等専門学校(3年次まで)に在学し、その保護者または親権者が次の条件を満たす人
○市内在住で、令和3年度市・県民税課税額(令和2年中の所得に対するもの)の合計が8万円以下の人
支給期間 4月～令和4年3月
支給金額 月額3000円
支給方法 3期(8月、12月、令和4年3月)に分けて指定の口座に振り込みます。
申込 学校支援課 各地区市民センター、サテライトオフィスで申込用紙を受け取り、必要事項を記入し、必要書類とともに学校支援課へ。
期間 6月11日(金)～25日(金)
▽7月に受給者を選考・決定し、結果を通知します。
問 学校支援課
24-1239 FAX 24-1358

募集

人権標語

テーマ 部落差別をはじめとするあらゆる差別を解消するために、人権について考え、人権尊重を訴えるもの。
応募要件 ほかに応募していない作品で、未発表のもの(30字以内、1人2

市民レクリエーションソフトバレーボール大会

スポーツ推進委員会主催のソフトバレーボール大会を開催します。
とき 7月25日(日) 午前8時45分
場所 ヤマモリ体育館
対象 市内在住か、通勤・通学している小学3年生以上の人
部門 ○経験者の部 ○初心者の部
○ミニの部(小学3～6年生)
▽1チーム4人以上
▽初心者の部、経験者の部は、コート内に必ず女性2人が入りプレーすること。
▽1人が複数チームで参加することはできません。
料金 無料(参加賞あり)
申込 スポーツ振興・国体推進室またはスポーツ推進委員へ。
締切 7月9日(金)必着
問 スポーツ振興・国体推進室
24-1251
24-1355 FAX

お知らせ

第68回桑名市民展の延期

第68回桑名市民展の開催期間について、広報くわな4月号23ページでお知らせしましたが、新型コロナウイルス感染症の影響により開催が延期となりました。
日程が決まり次第、あらためて広報くわなでお知らせします。
▽最新の情報は文化協会のホームページをご確認ください。
問 ブランド推進課
24-1361 FAX 24-2474



文化協会ホームページ

体験入居 始めました! サービス付き高齢者向け住宅 **ベイサイド長島** 入居者募集中!

1泊2日(食事付き)無料です! お気軽にお電話ください!

介護が必要な方、必要でない方も入居OK!
●自家用車持ち込みOK! ●コンビニとバス停すぐ近く!
家賃¥60,000より(その他に共益費、生活支援サービス費が必要です)
1階にはクリニックもあって万が一の時も安心です!

全室スプリングラー・バス・トイレ・キッチン付

お気軽にお問い合わせください
☎0594-45-8862 〒511-1133 三重県桑名市長島町横溝蔵573
www.apatheia.jp/

弁護士法人 心 総合受付 **よいにしおさん** 平日 9時～21時 受付
土日祝 9時～18時 受付
0120-41-2403
詳細は ⇒ <https://www.kokoro.law>

所属弁護士 40名以上!!

交通事故・後遺障害・過払い金・借金
相続・遺言・企業法務・労務・労災 他

相談料0円(交通費・後遺障害・過払い金・借金・相続・遺言・労務以外については、初回30分以降30分原則5,500円(税込))
●相談料|交通事故被害・後遺障害・過払い金・借金・相続・遺言・労務以外については、初回30分以降30分原則5,500円(税込) ●その他の費用|お問合わせください。 ●主たる事務所は愛知県弁護士会所属。 >内は各所属弁護士会名です。 ●委任の際には弁護士との直接面談が原則必要です。 ●費用につきましては例外があり、また変更になる可能性もありますので、詳しくはホームページをご覧ください。 ●本広告は令和3年4月時点のものです。

名古屋駅 2分 近鉄四日市駅 1分 松坂屋名古屋店内 矢場町駅 0.5分 栄駅 5分 津駅 0.5分

弁護士法人心 名古屋法律事務所 <愛知県弁護士会>
弁護士法人心 四日市法律事務所 <三重県弁護士会>
弁護士法人心 栄法律事務所 <愛知県弁護士会>
弁護士法人心 津法律事務所 <三重県弁護士会>

夜間・土日祝相談可(要予約)
無料診断サービス
過払い金 無料診断サービス
遺言書 無料診断サービス

緊急地震速報伝達訓練を実施します

全国瞬時警報システム(Jアラート)を用いて、全国一斉に緊急地震速報をお知らせする訓練を行います。市内の浸水想定区域に整備したデジタル同報系防災行政無線から実際の緊急地震速報と同じ通知音と音声の流れますが、実災害ではありませんのでご注意ください。

【放送内容】
①上りチャイム音
②「只今から訓練を開始します。」
③報知音
④「緊急地震速報、大地震です。大地震です。」
⑤「訓練です。これは訓練です。」(報知音)「訓練です。これは訓練です。」を3回繰り返します。
⑥下りチャイム音

▽放送内容は変更されることがあります。
▽防災・危機管理課
☎24-11397 FAX 24-12945

6月23日～29日は「男女共同参画週間」です

○令和3年度「男女共同参画週間」キャッチフレーズ
「女だから、男だから、ではなく、私だから、の時代へ。」
この週間は、平成11年6月23日に公布・施行された「男女共同参画社会基本法」に対する理解を深めるために設

けられました。誰もが性別に関わりなく、職場で、学校で、地域で、家庭で、それぞれの個性と能力を発揮できる「男女共同参画社会」を実現するためには、皆さん一人ひとりの取り組みが必要です。私たちの周りの男女のパートナシップについて、この機会に考えてみませんか。

▽新型コロナウイルス感染症の影響により、例年6月ごろに開催していた「三重県内男女共同参画連携映画祭」の市での開催は現在未定です。開催が決定次第、お知らせします。

児童手当・特例給付「現況届」の提出期限

「児童手当・特例給付現況届」の提出期限は6月30日(水)です。現在、市から児童手当を受給している人は、「児童手当・特例給付現況届」の提出が必要です。この届は、毎年6月1日の状況を把握し、6月分以降の児童手当を引き続き受給する要件を満たしているかどうかを確認するためのものです。提出がない場合には、6月分以降の手当が受けられなくなり、必要書類を確認の上、提出期限までに提出してください。

【場所】子ども未来課、大山田・多度・長島地区市民センター、サテライトオフィス
☎24-11413 FAX 24-1412

▽サテライトオフィスでは、土・日・祝日も受け付けを行っています。
【子ども未来課】
☎24-1491 FAX 24-1393

桑名駅前の「サテライトオフィス」は、次のとおり開館時間を変更します。来館の際は、お間違いないようお越しください。

【変更前】月～金曜日、土・日・祝日 午前10時～午後8時
【変更後】月～金曜日 正午～午後8時
土・日・祝日 午前10時～午後6時
サテライトオフィス
☎27-5037 FAX 27-5038

「ツイッター」しています

市では「ツイッター」を利用し、災害時の緊急情報や新型コロナウイルス感染症に関する情報、市での出来事などの情報を「ツイッター(つぶやき)」しています。

あなたも桑名市の「フォロワー(つぶやきを読む人)」になりませんか。
桑名市公式アカウント
@kuwana_city
【秘書広報課】
☎24-11492
FAX 24-11119
市公式ツイッター

「桑名市健康マイレージ」参加者

「桑名市健康マイレージ」とは、皆さんの健康づくりを応援するための事業です。1日の歩数や体重を測定したり、健(検)診を受診したりすることで健康ポイントのため、お得なサービスなどが受けられます。

【とき】12月31日(金)まで 【対象】市内在住・在勤・在学の人
【申込】保健医療課で健康マイレージチラシ(健康ポイントシート付き)を受け取り、健康ポイントを100ポイント以上ためて必要事項を記入し、直接または郵送、ファクス、メールで保健医療課(〒511-8601 中央町2-37)へ。

- 【ポイントの一例】
- ・1日の歩数を測定する：10pt
 - ・体重を週1回以上測る：20pt
 - ・朝、昼、晩3食食べる：20pt
 - ・健(検)診を受ける：10pt など

▷申込用紙は市ホームページからもダウンロードできます。
▷申請は、期間内1人1回限りです。
【締切】令和4年1月14日(金)必着
▷参加者全員に県内のマイレージ特典協力店でさまざまなサービスを受けられる「三重とこわか健康応援カード」をプレゼントします。
▷抽選で市内企業・店舗などからの素敵な商品をプレゼント!(賞品未定)

【問】保健医療課 (☎24-1182 FAX 24-3032 Mail cmedicine@city.kuwana.lg.jp) 市ホームページ

オレンジカフェ(認知症カフェ)参加者

認知症の人や、その家族、専門職や地域の人など、どなたでも気軽にご参加ください。

とき	ところ	特徴	問い合わせ先	
①6月4日(金)	午後2時～3時	多度すこやかセンター	認知症のお話を聞いたり、簡単な体操を行います	北部西地域包括支援センター (☎49-2031)
②6月8日(火)	午後2時～3時	シャークワナ(内堀124)	喫茶店の雰囲気を楽しみながらゆっくりと	東部地域包括支援センター (☎24-8080)
③6月16日(水)	午前10時～11時	七和まちづくり拠点施設	認知症のお話や交流会など気軽に参加できます	西部地域包括支援センター (☎25-8660)
④6月17日(木)	午後1時30分～2時30分	大貝須集会所	警察官から特殊詐欺の話と交流会をします	南部地域包括支援センター (☎25-1011)
⑤6月18日(金)	午前10時～11時	大山田コミュニティプラザ	認知症のお話を聞いたり、簡単な体操を行います	北部西地域包括支援センター (☎49-2031)
⑥6月26日(土)	午後2時～3時	五大茶屋(南寺町45)	当事者が役割を持って参加できます	東部地域包括支援センター (☎24-8080)

▷①⑤⑥は事前申し込みが必要です。開催日前日までに問い合わせ先へお申し込みください。
【問】介護予防支援室 (☎24-5104 FAX 27-3273)

思いやりを動かしたい! 乳持ちの切替が上手にできない! 体力に自信がない! ココからは、ココから!

みんな馬に乗れば スッキリ解決!

乗馬試乗会 先着30名ご招待

【対象年齢】小学生以上5歳まで
◎乗馬経験の有無は問いません。
◎乗馬経験がなくても大丈夫です。
◎服装は長袖長ズボン(長手)をご持参ください。
◎ご予約はお電話、または上記QRコードから!

※有料広告掲載欄

全国37ヶ所のネットワーク
乗馬クラブ クレイン東海
☎0594-45-0850 桑名市長島町福吉 長島スポーツランド内

【定休日】火曜日(火曜日が祝日の場合は前日定休)
■ご予約受付時間/ (平日)10:00～17:00 (土日祝)9:00～17:00
■電車でお越しの場合 近鉄名古屋線/JR関西本線「桑名駅」下車。送迎バスあり。
■お車でお越しの場合 国道23号線(名四国道)沿い赤い橋のたもと。

馬場ではソーシャルディスタンスが保てます。詳しい感染防止対策は右記よりご確認ください。

※有料広告掲載欄

エイベックス株式会社 就職相談会開催!

6/22(土)・25(日) 10:00～ START.

各日、定員10名

参加者全員に お土産プレゼント!

【検索】エイベックス 桑名

会場: 桑名市多度町御衣野 3600-18
お問合せ: tel. 0594-49-3025 採用担当

※有料広告掲載欄

募集 学童保育所の指導員募集

学童保育所は、就労により、保護者が昼間家庭にいない小学生を対象として、放課後に遊びや生活の場を提供する場所です。学童保育所では、小学生児童のお世話をさせていただき指導員を募集しています。放課後の子どもたちと楽しく過ごしてみませんか。

申込 「指導員募集登録票」を市ホームページからダウンロード、または子ども未来課で登録票を受け取り、必要事項を記入して同課へ。

▷希望の地域や日数などをお聞きして、指導員を募集している学童保育所を紹介します。

▷賃金や勤務時間などの雇用条件は、学童保育所により異なります。

問 子ども未来課 (☎24-1172 FAX 24-1393)

募集 人権ひろば「Kizuki」参加者

とき いずれも午前10時～正午

場所 深谷教育集会所

対象 市内在住・通学している小・中学生およびその保護者
▷小学3年生以下の児童は原則保護者同伴

定員 各20人程度

▷定員を超えた場合は抽選をします。

申込 電話で深谷教育集会所または各学校から

配布される申込用紙に必要事項を記入し、ファクスで同所へ。

▷申込用紙は市ホームページからもダウンロードできます。

▷講座に参加する人は、当日に各家庭で検温を行ってください。

問 深谷教育集会所 (☎33-6050 FAX 29-2863)

とき	内容
6月26日(土)	心のバリアをなくそう(手話)
7月3日(土)	カンボジアの文化に学ぶ
7月10日(土)	心のバリアをなくそう(車いす)
7月27日(火)	ブラジルの文化に学ぶ
8月18日(水)	心のバリアをなくそう(点字)
9月18日(土)	自分らしく生きるために(性の多様性)

情報公開制度と個人情報保護制度

実施機関	決定区分			合計
	開示	部分開示	不存在・非開示等	
市長	517	307	24	848
教育委員会	7	1	1	9
農業委員会	1	0	0	1
消防長	4	26	2	32
市議会	2	0	0	2
総合医療センター	0	2	0	2
合計	531	336	27	894

情報公開制度

情報公開制度は、市の公文書などの行政情報を請求に応じて公開することにより、市政に対する理解と信頼をさらに深めていただくための制度です。

令和2年度の情報公開(公文書開示)請求は894件あり、左表のとおりです。

情報公開の主な内容

市長に対しては、主に建築開発関係図書、土木工事設計書などの請求がありました。

▷実施機関のうち、選挙管理委員会、公平委員会、監査委員、固定資産評価審査委員会へは請求がありませんでした。

実施機関	決定区分			合計
	開示	部分開示	不存在・非開示等	
市長	22	4	5	31
教育委員会	0	0	1	1
農業委員会	0	0	2	2
消防長	2	0	0	2
合計	24	4	8	36

個人情報保護制度

個人情報保護制度は、個人情報保護条例に基づき、誰でも行政機関などに対して、自己を本人とする保有個人情報の開示などを請求できる制度です。

令和2年度の個人情報開示請求は36件あり、左表のとおりです。

▷実施機関のうち、選挙管理委員会、公平委員会、監査委員、固定資産評価審査委員会、市議会、総合医療センターへは請求がありませんでした。

請求の手続方法

どちらの制度による請求も市役所情報公開総合窓口で「開示請求書」を提出してください(情報公開のみ郵送などによる請求も可能です)。また、個人情報開示請求には、本人であることを証明する書類が必要です。

問 情報公開総合窓口 (☎24-1756 FAX 24-1736)

募集 市営住宅の入居者(6月募集分)

【募集戸数】8戸

【団地名】芳ヶ崎(1階・障害者、高齢者優先)、西森忠(2階)、額田(4階)、元赤須賀(3階・母子、父子優先)、伊賀町(1階)、東新町(2階・障害者、高齢者優先)、東新町(3階・母子、父子優先)、日物谷(3階)

▷都合により、募集戸数に変更になる場合があります。

【抽選方法】公開抽選

【入居資格】○募集月1日の3ヶ月以前から市内在住か、在勤の人

○同居する親族があること(特定単身者を除く)

○入居予定者全員の所得合計額が公営住宅法に定める所得基準以下であること

○入居予定者全員が市町村税および市営住宅の家賃の滞納がないこと

○入居予定者全員が現在住宅に困窮していることが明らかであること

○入居予定者の中に暴力団員がいないこと

▷入居資格の詳細については、都市管理課まで。

【家賃】入居者全員の所得合計額をもとに計算します。

【申込】都市管理課で申込用紙を受け取り、必要事項を記入し、必要書類を添えて同課へ。

▷申込書配布期間は、6月1日(火)から受付終了までです。

【受付期間】6月21日(月)～25日(金) 午前8時30分～午後5時 **【抽選日】**7月7日(水) 午前10時

▷今回入居者が決定しなかった住宅について、7月8日(木)から8月31日(火)まで先着順で随時募集します。

問 都市管理課 (☎24-1220 FAX 24-1472)

広報くわな
広告掲載募集中

詳しくはこちら

秘書広報課 ☎0594-24-1492 市ホームページ



お祝・内祝・香典返し・お中元・お歳暮のことなら
サラダ館 益生駅前店
 ☎0594-27-3132
 営業時間/9:00～20:00 駐車場有 ■■■T-POINTが貯まる・使える

金・プラチナ・ダイヤモンド 高価買取します
共和ネット株式会社
 ☎0594-22-1113
 桑名市馬道1-20 水曜日定休 www.rakuten.co.jp/kyowa/



武藤牧場直売店

山嘉では、地元桑名の **武藤牧場** で肥育した
黒毛和牛を直売させていただきます。

電話0120-55-4129

桑名市蓮花寺1576-1

牛ふん堆肥
無料です

武藤牧場直売店 山嘉

無料相談

	と き	詳 細
弁護士の交通事故相談	第1火曜日 午前1時～4時【予約制・前日まで】	行政相談…国・県への要望、意見など
弁護士の法律相談	【予約制】予約日の午前8時30分～電話予約(毎回5人) ①予約日：第1水曜日→相談日：第2火曜日 ②予約日：第3水曜日→相談日：第4火曜日 相談時間 午前9時～11時30分(1人30分)	公証人相談 …公正証書による遺言の作成、任意後見契約や土地・建物の賃貸借、金銭貸借の契約書作成、確定日付など
行政相談	第1木曜日 午前9時～正午*予約不要	司法書士相談 …不動産登記全般(相続など)、会社登記、多重債務、裁判所提出書類作成、簡易裁判所訴訟手続など
公証人相談	第2水曜日 午前10時～正午【予約制・前日まで】	土地家屋調査士相談…土地の境界・測量に関することなど
司法書士の相続相談	第2木曜日 午前1時～4時【予約制・前日まで】	行政書士相談 …契約書の作成や相続、遺言、空き家への対応に関することなど
司法書士相談	第3火曜日 午前1時～4時【予約制・前日まで】	場 市民相談室(市役所本庁舎地下1階) ☎24-1188 FAX 24-4102
土地家屋調査士相談	第4火曜日 午前1時～4時【予約制・前日まで】	
行政書士相談	第4木曜日 午後2時～4時【予約制・前日まで】	
市民相談	月～金曜日 午前8時30分～午後5時	
人権擁護委員による人権相談	6月1日(火) 午前10時～午後3時 火・木・金曜日 午前9時～午後4時	場 人権センター(くわなメディアライヴ2階) ☎27-6677 多度地区市民センター ☎49-2002 長島人権相談窓口 ☎42-4117 場 津地方務局桑名支局 ☎32-5361 FAX 32-5362
人権相談	月～金曜日 午前8時30分～午後5時	場 人権センター(くわなメディアライヴ2階) ☎27-6677 多度地区市民センター ☎49-2002 長島人権相談窓口 ☎42-4117
女性弁護士による女性法律相談	7月10日(土) 午前9時～11時55分(1人30分)【予約制】 ※新規申し込みの人優先	対 市内在住または在勤の女性限定 定 5人 申 [7月10日女性弁護士相談希望]、住所、名前、電話番号を記入し、郵送または、FAX 24-1412 Mail hatarakim@city.kuwana.lg.jp のいずれかで女性活躍・多文化共生推進室へ。 【申込期限:6月30日(水)必着】 ※定員を超えた場合は抽選し、結果は原則郵送します。 問 女性活躍・多文化共生推進室(〒511-8601 中央町2-37) ☎24-1413
消費生活相談	月～金曜日 午前10時～正午 午後1時～3時	場 消費生活相談室(市役所本庁舎地下1階) ☎FAX 24-1334
働き方改革相談	月曜日 午前1時～4時30分	場 ハローワーク桑名 問 三重働き方改革推進支援センター ☎0120-111-417 FAX 059-993-0801
若者自立就労相談	第1・2・4水曜日【予約制】 午後1時～5時	場 消費生活相談室(市役所本庁舎地下1階) 問 北勢地域若者サポートステーション ☎059-359-7280 FAX 059-359-7281
年金相談	木曜日(祝日、休館日を除く) 午前10時～正午、午後1時～3時【予約制】	場 NTNシティホール 問 四日市年金事務所 お客様相談室 ☎059-353-5515 (自動音声案内「①」を押し、次に「②」を押しください。)
税務相談	第2・3木曜日 午前9時30分～午後3時【予約制】	場 東海税理士会桑名支部事務局 ☎24-6770
女性相談	月～金曜日 午前9時～午後5時*内容によっては要予約	場 子ども総合センター ☎24-1167 FAX 24-5497
母子・父子のひとり親相談	月～金曜日 午前8時30分～午後5時*内容によっては要予約	場 子ども未来課 ☎24-1172 FAX 24-1393
青少年相談	月～金曜日 午前9時～午後3時【予約制】	場 生涯学習・スポーツ課(くわなメディアライヴ2階) ☎24-1245 FAX 24-1355
子ども電話相談	月～金曜日 午前9時～午後5時	
くわっば教育相談	6月7日(月)・14日(月)・21日(月)・28日(月) 午前9時～11時45分【予約制】 6月2日(火) 午前10時30分～午後4時45分【予約制】 6月16日(水) 午前1時～4時45分【予約制】 6月10日(木)・17日(木)・24日(木) 午前10時～午後4時40分【予約制】	場 教育研究所 ☎24-1880 FAX 27-5827 受付時間 午前9時～午後5時 対 市内の保育所(4・5歳児)、幼稚園、小学校、中学校に通うまたは市内在住の子どもとその保護者 ●子育て、発育発達、不登校(園)など子どもの教育全般に関する相談を行います。
家庭児童相談	月～金曜日 午前8時30分～午後5時	場 子ども総合センター ☎24-1298 FAX 24-5497 対 0歳から18歳までの子どもとその保護者
発達検査を伴う相談	月～金曜日の指定する日 午前9時～午後5時【予約制】	場 子ども発達・小児在宅支援室 ☎24-3040 FAX 22-7811 対 0歳から18歳までの子どもとその保護者
ことばの相談	6月25日(金) 午前9時～午後5時【予約制】	対 ことばに不安のある幼児・児童 場 くわなメディアライヴ2階 問 子ども発達・小児在宅支援室 ☎24-3040 FAX 22-7811
生活更生相談	第2・4木曜日 午前9時～午後3時	対 身体障害者、家族の人 ☎FAX 22-5003 場 在宅障害者デイサービス事務所(総合福祉会館内)
育児相談	月～金曜日 午前8時30分～午後5時 月・水～金曜日 午前8時30分～午後5時 火～金曜日 午前8時30分～午後5時	場 子ども・子育て応援センター「キラキラ」 ☎84-6039 FAX 25-0075 場 地域子育て支援センター「にこにこ」 ☎FAX 25-3515 場 長島地域子育て支援センター ☎41-1038 FAX 41-1008 場 子ども・子育て応援センター「ばかばか」 ☎32-5676 FAX 32-5677
司法書士の成年後見相談	第1水曜日 午前9時～正午【予約制】 対象：市内在住65歳以上の人とその家族	場 総合福祉会館 問 福祉後見サポートセンター(社会福祉協議会) ☎22-8218 FAX 23-5079
不動産に関する相談	月～金曜日(木曜日を除く) 午前10時～正午、午後1時～4時【予約制】	場 多度地区市民センター 問 (公社)三重県宅地建物取引業協会桑名支部 ☎49-3301 FAX 49-3302
心に病・精神に疾患のある人の相談	火・木曜日 午前10時～午後4時【予約制】	場 申はあぶ工房 Together ☎FAX 32-5216 問 障害福祉課 ☎24-1171 FAX 24-5812
福祉総合相談	火～日曜日、祝日の月曜日 午前9時～午後5時 月～金曜日(祝日を除く) 午前8時30分～午後5時15分 月～金曜日(祝日を除く) 午前8時30分～午後5時15分	場 福祉なんでも相談センター ☎41-2114 FAX 41-2174 場 多度福祉なんでも相談センター ☎49-2031 FAX 49-2533 場 長島福祉なんでも相談センター ☎42-2119 FAX 41-0515
精神保健福祉相談	6月23日(水) 午前1時30分～3時30分	場 桑名保健所 申 問 桑名保健所 ☎24-3620 FAX 24-3692

暮らしの情報BOX



(市関係団体のイベントなどを掲載しています)

企業向け「SDGs de 地方創生」カードゲーム体験会

SDGsって何だろう。世界全体のグローバルな問題と自分の会社とどのように関わっているのだろうか。疑問に感じている人も多いのではないだろうか。SDGsの考え方を直感的、体感的に感じていただき、具体的なアクションへつなげます。

時 7月7日(水) 午後2時30分～5時
場 市役所 5階中会議室
申 電話で桑名商工会議所または桑名三川商工会へ。
締 6月25日(金)
問 桑名商工会議所 ☎22-5155 FAX 21-5156
桑名三川商工会 ☎48-2627 FAX 48-4884

令和3年度採用 桑名市総合医療センター職員募集(増員)

職種 薬剤師(正規職員) 定 若干名
資 薬剤師免許(令和4年4月1日までに取得見込みも可)
試 7月6日(火) 専門試験、小論文、個別面接
締 6月18日(金)(当日消印有効)
▷募集要項などを総合医療センターホームページ(<http://www.kuwanacmc.or.jp/recruit/>)に掲載しています。
問 総合医療センター 総務課 ☎22-1211

観光ボランティアガイド「桑名歴史案内人」

六華苑をはじめとする市内の名所、史跡を案内する観光ボランティアガイドを募集します。
定 若干名 ▷申し込み多数の場合は選考します。
資 70歳以下(7月1日現在)
▷週1回程度活動でき、メール・文書作成など簡単なパソコン操作のできる人。

桑名市の交通事故発生状況(令和3年4月30日現在)

	4月中	累計	前年累計同期比
総件数	344件	1297件	-18件
人身件数	18件	76件	±0件
死者数	2人	3人	+3人
負傷者数	27人	98人	-1人
物損件数	326件	1221件	-18件

雨天時の運転について

雨天時は、路面が滑りやすく、車両の停止距離が長くなります。スピードの出し過ぎに気をつけ、いつも以上に車間距離を保ちましょう。

納期限のお知らせ

市民税1期、全期
介護保険料2期
納期限は6月30日(水)です

桑名市の人口(前月比)

人口	141,031人	(-14)
男	69,776人	(-50)
女	71,255人	(+36)
世帯数	60,409世帯	(+108)

(令和3年4月末現在)

水道の給水・修繕工事

●宅地内の水道修繕
市指定給水装置工事事業者(有料)
●公道漏水やその他
お客さま総合センター
☎24-1260 FAX 84-6021
営業時間外の公道漏水受付
☎84-6020

国際交流・日本語教室

とき 第2・4日曜日
午後2時～3時30分
場所 修徳まちづくり拠点施設
問 女性活躍・多文化共生推進室
☎24-1413 FAX 24-1412



備えあれば
憂いなし!

くわな防災教室

今月のテーマ「令和3年度自治会連合会自主防災訓練」

桑名市では、防災意識の向上と住民相互の防災体制の連携を強化するため、少なくとも3年に一度、各自治会連合会の主催で自主防災訓練が実施されます。

令和2年度は、新型コロナウイルス感染症の影響を受け、多くの自主防災訓練が中止となり、今年度に持ち越しとなりました。今年度も影響は避けられませんが、実施するにあたっては徹底した感染症対策を行います。

また、これまでの訓練では、初期消火や応急手当、地震体験と多くの参加者が体験できる訓練が主流でしたが、市としても、今後は、避難場所や避難経路、避難方法の確認のほか、避難所の開設や運営訓練などを少人数で実施し、参加者が検証を行った上で地域住民へ周知するという手法を提案していきたいと考えています。訓練を実施する地域の皆さんには、各自治会連合会から案内がありますので、ご協力をお願いします。

【令和3年度の実施予定】

地区名	実施日	地区名	実施日	地区名	実施日
日進地区	7月11日(日)	多度北地区	10月24日(日)	桑部地区	11月7日(日)
藤が丘地区	9月12日(日)	長島北部地区	10月24日(日)	新西方地区	11月14日(日)
多度東地区	9月19日(日)	久米地区	10月31日(日)	大和地区	11月27日(土)
野田地区	9月26日(日)	精義地区	11月6日(土)	益世地区	11月28日(日)
多度中地区	10月23日(土)	七和地区	11月6日(土)		

▷新型コロナウイルス感染症の感染状況によっては、急きょ中止される場合があります。

問 防災・危機管理課 (☎ 24-1185 FAX 24-2945)

考えてみよう、人権のこと。

今月のテーマ

性の多様性

県は4月1日に施行された「性の多様性を認め合い、誰もが安心して暮らせる三重県づくり条例」において、性的指向や性自認を本人の了解なく第三者に暴露する「アウトティング」の禁止を都道府県で初めて盛り込みました。

アウトティングは家族関係や就労関係を不安定なものにしたり、友人との人間関係を分断し孤立させたりしかねないもので、精神疾患や自殺などに追い込んでしまうような事例も報告されています。

しかし、本来めざすべきは、「条例を定めて禁止しなければならぬ社会」ではなく、「アウトティングが何の意味もなさない社会」であり、並行して、性の多様性に関する適切な認識を広げていかなければ根本的な問題は解決しません。

「電通ダイバーシティ・ラボ」が全国6万人を対象にした「L

GBT調査2018」によると、LGBT（レズビアン・ゲイ・バイセクシャル・トランスジェンダーなどの性的少数者）であると自認している20〜59歳の割合は実に8・9%となっています。

すでに、LGBTは限られた少数を指す言葉ではなく、普通に身近にいる存在として認識しなければなりません。そしてその誰もが自らの性のあり方を大切にし、それを他の人から否定されないという権利を持っているのです。

人それぞれ違っていることは当たり前であり、その全ての個性を尊重し合える世界こそ私たちのめざす社会ではないでしょうか。

【人権啓発推進本部 女性部会】

問 税務課

☎ 24-11145
FAX 24-11253