

広報
vol.199

くわな 7

2021

令和3年

特集 桑名市総合計画をひもとく「道路」

02 新型コロナワクチン接種のお知らせ	14 おしえてドクター・すこやか情報局
04 伸びゆくまち・桑名「生まれ変わる伊勢大橋」	16 令和2年度介護予防・日常生活圏域ニーズ調査「いきいきくわな」の結果発表
06 特集 桑名市総合計画をひもとく「道路」	17 図書館案内・施設案内
10 桑名市国民健康保険、後期高齢者医療制度に加入の人へ大切なお知らせ	18 くわな暮らしの情報BOX
12 くわなフォトレポ！・桑名びと	30 くわな防災教室

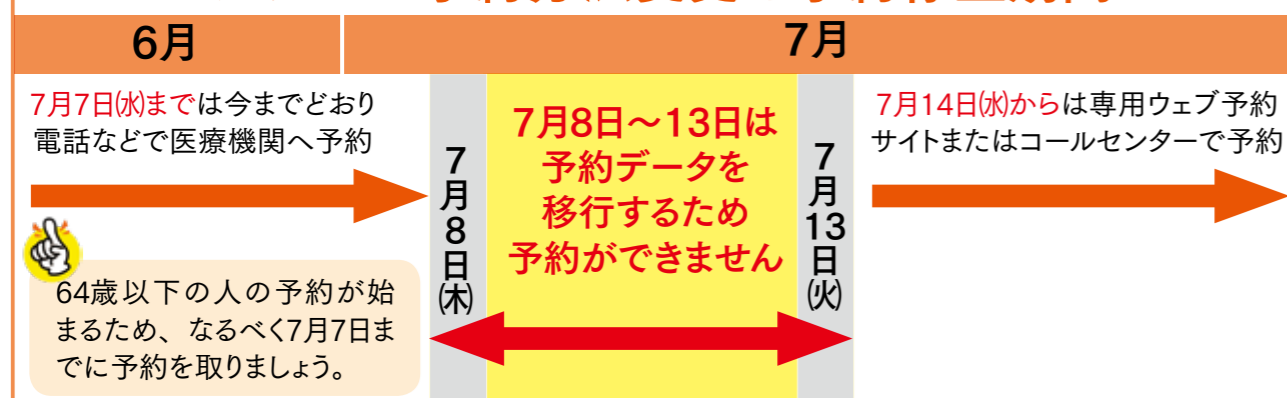
65歳以上の人へ

ワクチン接種の予約はお済みですか？

65歳以上の人々のワクチン接種予約は始まっています。まだ予約がお済みでない人はかかりつけ医または市内接種実施医療機関に電話などで予約を取ってください。64歳以下の人々の接種開始に向けて、7月14日(水)から予約方法が変わります。7月14日(水)以降に予約する場合は、専用ウェブ予約サイトまたはコールセンターでの予約になります。接種予約の情報を医療機関から専用ウェブ予約サイトに移行するため、一時的に予約ができなくなりますのでご注意ください。

予約方法変更後、しばらくの間はコールセンターが混み合い、つながりにくい状況となる
ことが想定されますので、接種予約は専用ウェブ予約サイトの利用をおすすめします。

ワクチンの予約方法変更と予約停止期間



外国人とその支援をいただける人へ (For Foreigners)

●ワクチンのことでわからないことがあったら、コールセンターへ電話してください。

桑名市コロナワクチンコールセンター ☎0120-755-105(フリーダイヤル)
(9:30~18:00)

または
みえ外国人コロナワクチン相談ダイヤル ☎080-3123-9173(日~金曜日 9:00~17:00)

●このサイトで外国語のおしらせをみることができます。



Ministry of Health, Labor and Welfare Website
(https://www.mhlw.go.jp/stf/seisakunitsuite/bunya/vaccine_tagengo.html)

●ワクチン接種の集団接種会場(注射を打つところ)でNTNシティホールでは、通訳がいる日があります。その日が決まったら、7月14日(水)までに市ホームページでお知らせします。

●ワクチン接種に関する市の相談窓口

桑名市コロナワクチンコールセンター ☎0120-755-105(フリーダイヤル)
受付時間：午前9時30分～午後6時(土・日・祝日含む)

●その他、国の施策やワクチン接種に関する質問や相談の窓口

県のコールセンター (☎059-224-2825) 受付時間：午前9時～午後9時(土・日・祝日含む)
国のコールセンター (☎0120-761-770) 受付時間：午前9時～午後9時(土・日・祝日含む)

問 コロナワクチン接種課 (☎ 24-1496 FAX 41-2170)

6月14日(月)現在の情報です。

64歳以下の人々の新型コロナワクチン 接種の予約が始まります

64歳以下の人への接種券は、**6月末ごろ**発送予定

6月末ごろに、12歳～64歳の人へ新型コロナワクチン接種券を発送する予定です。ワクチンの接種を受けるには予約が必要です。接種券が届きましたら中身を確認していただき、予約開始日以降に予約を取ってください。
▷対象者が多いため、接種券が全員に届くまでに10日程度かかることがあります。
▷予約の集中を避けるため段階的にワクチン接種の予約を受け付けますので、焦らずに予約を取ってください。

対象者と予約開始日

対象者	予約開始日
基礎疾患等を有する人、高齢者施設等の従事者(主に市外の施設に従事の人)および令和4年3月31日時点で60歳以上の人(昭和37年4月1日以前に生まれた人)	7月14日(水)
令和4年3月31日時点で40歳～59歳の人(昭和57年4月1日以前に生まれた人)	7月21日(水)
令和4年3月31日時点で13歳～39歳の人(平成21年4月1日以前に生まれた人) 令和3年6月30日時点で12歳の人(平成21年7月1日以前に生まれた人)	7月28日(水)

▷基礎疾患の範囲および高齢者施設等の従事者の詳細は、市ホームページでご確認ください。

▷令和3年7月1日以降に、12歳を迎える人は誕生日の翌月に接種券を送付します。現在、国から示されている接種期間の末日は令和4年2月28日となっているため、12歳を迎える人の取り扱いに変更がある場合は、市ホームページなどでお知らせします。

予約方法

▷予約時には必ず送付された接種券を用意してください。
▷2回目の接種予約は、1回目の接種後に予約可能になります。

▷医療機関によっては予約開始日の翌日から接種可能です。集団接種は8月からの接種を予定しています。

おすすめ!



専用ウェブ予約サイト
(<https://jump.mrso.jp/242055/>)

1 専用ウェブ予約サイトで予約(24時間対応)

送付された接種券を用意し、ウェブサイトの説明に沿って日時や接種場所などを選択し予約してください。

2 桑名市コロナワクチンコールセンターでの電話予約 ☎0120-755-105(フリーダイヤル)

コールセンターに電話し、オペレーターを通して予約を取ることができます。予約開始直後は、電話が混み合うことが予想されますので、電話が繋がらない場合は、しばらく経ってからお掛け直しください。受付時間は午前9時30分～午後6時(土・日・祝日含む)です。

接種場所

▷原則、市内接種実施医療機関もしくは集団接種会場での接種となります。

接種方法	接種場所(予定)	所在地	接種日時
個別接種	市内接種実施医療機関	—	各医療機関によって異なります
集団接種	NTNシティホール(桑名市民会館)	中央町3-20	7月14日(水)までに市ホームページでお知らせします。
	多度まちづくり拠点施設 講堂	多度町多度1-1-1	
	長島地区市民センター	長島町松ヶ島38	

▷個別接種を行う医療機関の詳細や桑名市外で接種を受けたい場合などは、接種券と同封の「桑名市からのご案内」および市ホームページでご確認ください。

▷集団接種の場所や日程に追加があった場合は、随時市ホームページなどでお知らせします。

持ち物

▷忘れずにお持ちください。

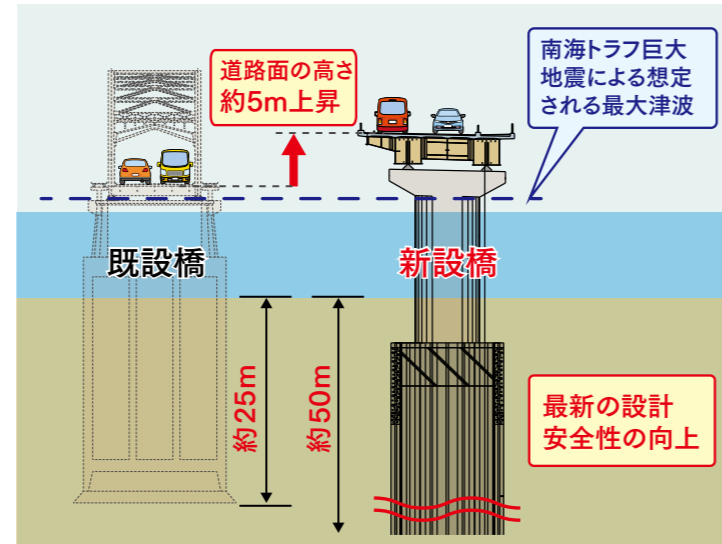
接種券 予診票1枚(接種当日に記入の上、持参してください)

本人確認書類(健康保険証、運転免許証など) 健康手帳(お持ちの人のみ)

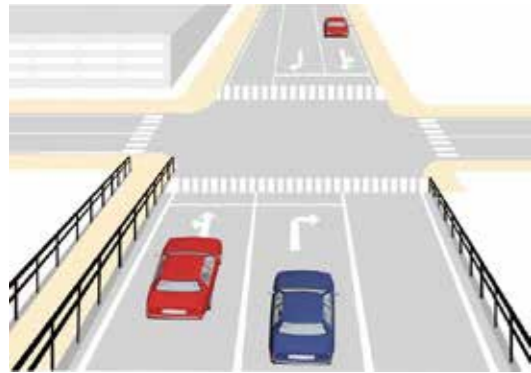
架け替えによる整備効果

災害に強い道路

新しい橋の道路面は、現在の橋と比べて約5メートル高くなり、南海トラフ巨大地震における想定最大津波高よりも高い位置となります。また、最新の橋梁基準に基づいて設計されていることから、耐震性にも優れ、災害時の避難経路や物資輸送路の確保につながります。

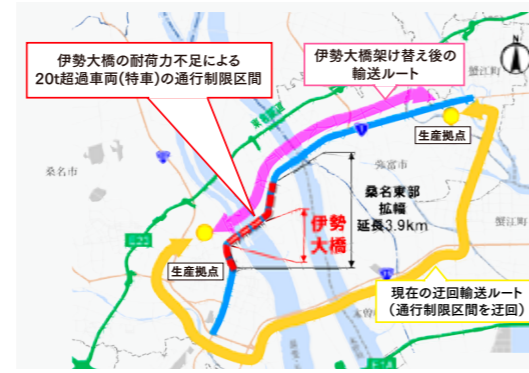


渋滞の緩和



伊勢大橋を含む桑名東部拡幅区間の1キロメートルあたりの渋滞量は、県内の国道渋滞平均の約3.4倍となっています。伊勢大橋西側の交差点および中堤交差点には新たに右折レーンが設けられる計画であり、交通混雑の緩和が見込めます。

物流の効率化



現在の伊勢大橋は耐荷力不足により、特殊車両の輸送が制限されています。新しい橋の完成により、現在は迂回を余儀なくされている車両も通行できるようになり、生産拠点間の輸送時間が短縮されます。



伸びゆくまち・桑名

桑名のまちづくりが進んでいく様子をお伝えしていくシリーズです

工事が着々と進んでいます

令和3年3月11日に市長が会長である国道1号桑名東部拡幅事業促進期成同盟会で現地を視察しました。架け替えは、川が増水しやすい出水期(6月～9月)を避け、騒音や水質の汚濁防止に細心の注意を払いながら24時間体制で進められています。

現在、橋脚15基の内、11基が完成し、3基が施工中です。さらに橋脚1基と橋台1基の施工の発注が今年度に予定されています。



令和5年度に橋梁上部工事に着手決定

第23弾 生まれ変わる伊勢大橋

国道1号桑名東部拡幅事業によって、伊勢大橋の架け替えが進められています。新しい橋が架かることにより耐震性の強化や渋滞の緩和が期待されています。国が「防災・減災、国土強靱化に向けた道路の5か年対策プログラム(中部ブロック版)」を策定し、令和5年度に伊勢大橋の橋梁上部工事に着手することを発表しました。市では、引き続き早期完成に向けて要望していきます。

この記事のお問い合わせは、土木課 (☎ 24-1262 ☎ 23-4115) または、国土交通省北勢国道事務所 (☎ 059-363-5511) へ。

3つのミッション
No.1

道路

5年後の
めざす姿

だれもが安心して通行できる
道路になっています

道路は、日々の生活を支えるとともに産業・経済活動の基盤であり、重要な役割を果たしています。市では幹線道路の整備などによって生活の利便性を高めるとともに、計画的・効率的な維持管理を行っていきます。

課題は？

11 住み続けられるまちづくりを



SDGsとは、2030年までに持続可能でよりよい世界をめざす国際目標です。17のゴール・169のターゲットで構成されています。市でも「誰一人取り残さない」まちづくりを進めていきます。



整備された西口駅前線

整備

もっと快適な道路にしていくために

1

伊勢大橋の架け替えと
国道1号の拡幅



「国道1号桑名東部拡幅事業」の早期完了を経済団体や自治会などと共に国へ要望しています。事業の完了によって、伊勢大橋は災害に強い橋となり、交通渋滞の緩和が期待されます。

2

県道整備への要望



工事中の桑部播磨線

交通量が多くすれ違いが困難な道路の拡幅や、新たな道路の整備などを県へ要望しています。新たな道路として桑部播磨線の整備が行われており、南北の交通機能強化による渋滞緩和が期待されます。

3

桑名駅西土地画整理事業



桑名駅の西側において、東西軸および南北軸となる幹線・補助幹線道路と駅前広場の整備を進め、円滑な交通体系の確立と良質な住環境を整備します。

4

大山田パーキングエリアの
スマートインターチェンジ構想



企業立地が進む高度南部エリアへのアクセスが強化されることで、他の県道での交通量の軽減や、陽だまりの丘、大山田団地などから名古屋方面への通勤・通学の所要時間の短縮が見込まれます。

市民満足度調査の結果から

平成30年度に行った市民満足度調査において、「道路」は重要度が高いにもかかわらず、満足度が低いという結果となり、市として重点的に取り組む課題である「3つのミッション」に掲げています。



幹線道路などの整備により渋滞を解消するなど、快適な道路環境を構築するとともに、老朽化が進む道路ストック（舗装や橋梁、標識など）の計画的で効率的な維持管理が求められています。

維持管理

「あって当たり前」を維持するために

道路パトロール

令和元年度からICTを活用し、公用車に積んだスマートフォンからの振動から、路面状況の計測・記録を行っています。今後、必要性の高い箇所から計画的に修繕などを行っていきます。



道路施設の維持管理

舗装や標識、カーブミラーなど、道路や付属施設に損傷があった場合に補修や応急的な修繕を行っています。また、見渡しのよい道路にするための除草作業なども行っています。



橋梁の維持管理

橋梁の多くは高度成長期に建設され、建設後50年を経過する橋梁が今後急増します。計画的な点検、補修と応急的な修繕などを行い、安全・快適に利用できるようにしていきます。



道路

5年後のめざす姿



- 安心して歩くことができる道路
- 道路環境のメンテナンスサイクルが回る
- 高速道路・主要国道と、連絡する道路が快適につながる

指標

道路舗装繕延長
市内の修繕している道路の長さ

5年後維持へ

令和2年度実績
1,542 m



市民が取り組みます!



- 清掃などの維持管理を協力して行っていきましょう。
- 普段利用している道路の破損や危険箇所を見つけたら、通報しましょう。
- 交通ルールを守って道路を利用しましょう。

市が取り組みます!



- 国や県に対して、高速道路や主要国道、幹線道路の整備について働きかけます。
- 道路環境を計画的・継続的に点検・補修します。
- 道路の日常点検を強化して、事前に安全を確保します。

みんなが安全に使えて
きれいな道路にしていきたいです

- 道路の舗装や付属施設・橋の維持管理
- 国や県管轄の幹線道路に整備要望提出
- 生活道路を整備し、人にやさしい道に

市民編集員の
これ聞きたい



堀さん (70代 男性)

道路の白線が消えていて、危険な場所があるときはどうしたらいいですか。

A 道路には、さまざまな路面標示が設けられています。路面標示は、都道府県公安委員会(警察)が設置する道路標示と、道路管理者(国・県・市)が設置する区画線に分かれています。

「止まれ」や「追い越し禁止」など交通を規制するものや「横断歩道」などは警察へ、車道の中央部の白線や破線、車道の外側に設けられる白線などは道路管理者へお問い合わせください。

(アセットマネジメント課)



①警察が設置する横断歩道 ②市が設置する市道の区画線。令和2年度は約18キロメートルの市道の区画線を引き直しました。

市長とみんなの Next vision ネクストビジョン 3つのミッション No.1 道路



アセットマネジメント課を組織

平成30年度に市道、公園、河川の施設管理を専門で行う部署を新設しました。

- 外部へ委託していた応急的な修繕や除草など、業務の一部を職員が行うように変更したことで、迅速な対応が可能になりました。
- 現場に行くときにICTを活用した市内の道路のパトロールも兼ねることで、効率的な維持管理を行っています。



令和2年度の道路に関する苦情は1,007件まで減っています。

過去

現在

道路に関する苦情

市民満足度調査によって「道路」に対する満足度が低いことが分かった平成30年度、道路に関する市への苦情が年間2,074件寄せられていました。



この記事に関するお問い合わせは、秘書広報課へ (☎ 24-1492 FAX 24-1119)



ICTを活用し、道路面の劣化度を色別で示すことができます。

今月の特集は「道路」です。桑名市総合計画の後期基本計画では、重点的に進める「11の重点プロジェクト」を定めています。それは別に、市民満足度調査結果から、市民の皆さんにとって重要度が高いのに満足度が低い分野を「3つのミッション」として決めました。「道路」「防犯・交通安全」「公共交通」の3分野です。「道路」は、市民の皆さんの暮らしに直結しています。出発地から目的地まで、スムーズに移動できて当たり前、と感じておられると思います。そんな中で、市内で渋滞が発生したり、道路が

破損したりしているため、満足度が低下しているのだろうと考えています。満足度を向上させるには、目の前の課題を解決するために、すぐやるべきことと、長期的な視点で取り組むことを組み合わせ、全体の最適化を考える必要があります。道路対策は、行政側の視点では「今ある道路を維持補修する取り組み」と「新しい道路を整備する取り組み」に分かれています。

維持補修については、これまで職員のパトロールや、市民の皆さんの声によって箇所を特定し、補修してきましたが、令和元年度からは、ICTを活用して路面状況の計測・記録を自動的に行うシステムを導入しています。公用車に搭載した機器が、道路の凹凸や振動などで自動的に劣化状態を測定して、計画的に修繕できるようになりました。

また新しい道路を整備することで、

ることで、企業誘致や宅地開発を進め、増える税収で市民サービスとして還元できるようにしたいと考えているのは、大山田パーキングエリアのスマートインターチェンジ化です。東名阪自動車道から多度南部エリアの工業団地へのアクセスを強化することで、企業誘致の促進が図られます。そのみならず、団地や集落内への大型車両の通行が減少し、渋滞緩和も期待できます。

そして国の事業である伊勢大橋の架け替え工事は、令和5年度から上部工の工事に着手していただけることになりました。一日も早い完成に向け、国へ要望してまいります。

いずれにせよ、道路は、皆さんの生活に欠かせないものです。皆さんに満足いただけるよう、短期的および長期的な視点から対策を講じてまいります。

桑名市国民健康保険、後期高齢者医療制度に加入の人へ大切なお知らせ

令和3年度 国民健康保険税の改正等のお知らせ

国民健康保険法施行令の一部が改正されたことに伴い、令和3年度の賦課限度額および軽減の基準が変更されます。

国民健康保険税の税率等を改正

	医療保険分	後期高齢者支援分	介護保険分
賦課限度額	61万円 ⇒ 63万円	19万円（変更なし）	16万円 ⇒ 17万円

軽減基準の改正

軽減判定基準所得	一人世帯	給与所得者等がない複数人世帯	給与所得者等の数が1人以上の複数人世帯
7割軽減	430,000円	430,000円	430,000円
5割軽減	715,000円	430,000円＋ 285,000円×被保険者数	430,000円＋285,000円×被保険者数 ＋100,000円×（給与所得者等の数-1）
2割軽減	950,000円	430,000円＋ 520,000円×被保険者数	430,000円＋520,000円×被保険者数 ＋100,000円×（給与所得者等の数-1）

- ▷ 給与所得等とは、給与所得を有する人および年金所得を有する被保険者のことです。
- ▷ 65歳以上の人は、軽減判定の時のみ年金雑所得から15万円の控除があります。
- ▷ 被保険者には、同じ世帯の中で国民健康保険から後期高齢者医療の被保険者に移行した人を含みます。

桑名市国民健康保険に加入の人へ

■ 毎年、8月1日は「限定額適用認定証」「標準負担額減額認定証」「限度額適用・標準負担額減額認定証」の更新の時期です。

桑名市国民健康保険にご加入の70歳未満の人は、申請により、医療機関での1カ月の窓口負担を自己負担限度額までとする「限度額適用認定証」が交付されます。また、今年度の住民税非課税世帯の人は、申請により、入院時の食事負担額が減額される「標準負担額減額認定証」が交付されます。申請は随時受け付けていますが、適用は申請した月の初日からです。

【手続きに必要なもの】

- ・国民健康保険被保険者証
 - ・国民健康保険高齢受給者証（該当者のみ）
 - ・長期入院該当（過去1年以内に90日以上入院）の人は入院期間を証明できるもの（領収書など）
- ▷ 自己負担限度額は、診療月が1月～7月は前々年の所得、8月～12月は前年の所得を基に判定します。所得申告（確定申告・市民税申告など）をしていない人は、該当の判断ができませんのでご注意ください。また、国民健康保険税に未払いがあると交付できない場合があります。

■ 8月1日から「国民健康保険被保険者証」が更新されます。

国民健康保険被保険者証は、8月に更新となります。7月下旬には、新しい保険証を各世帯へ郵送する予定です。宛名を確認して開封してください。

やむを得ない事情などにより、窓口での交付を希望する場合、7月5日(月)までに保険年金室（☎24-1174）まで連絡してください。7月14日(水)以降に保険年金室の窓口でお渡しします。

■ 8月から「国民健康保険被保険者証」と「高齢受給者証」が1枚になります。

国民健康保険に加入している70歳から74歳までの人は、医療機関などを受診する際に「国民健康保健被保険者証」と、負担割合が記載された「高齢受給者証」の2枚が必要でしたが、被保険者の利便性向上のため、8月1日からは被保険者証と一体化し、「国民健康保険被保険者証兼高齢受給者証」を交付します。

- 問 桑名市国民健康保険に加入の人：保険年金室（☎24-1174 FAX 24-1357）
後期高齢者医療制度に加入の人：保険年金室（☎24-1179 FAX 24-1357）または、
三重県後期高齢者医療広域連合事業課（☎059-221-6883 FAX 059-221-6881）

後期高齢者医療制度に加入の人へ

8月1日(日)から後期高齢者医療被保険者証（保険証）が更新されます

新しい被保険者証を、7月中旬に簡易書留で郵送します。使用中の若草色の被保険者証は8月1日以降使用することができません。

住民税非課税世帯に属する被保険者および限度額適用認定証の発行対象の人

「限度額適用認定証」、「限度額適用・標準負担額減額認定証」を病院の窓口へ提示すると、窓口の一部負担金および、入院時の食事負担額などが減額されます。

▷ 「限度額適用認定証」、「限度額適用・標準負担額減額認定証」は、原則、自動更新ですので、申請は不要です。ただし、平成30年度以降に申請をしていない人は申請が必要です。なお、申請が必要な人は、保険年金室、大山田・多度・長島地区市民センター、サテライトオフィスで申請してください。

7月中旬に保険料額および納付方法の通知を送付します

■ 保険料の計算方法

保険料額は被保険者全員が定額を負担する「均等割額」と、その人の前年の所得に応じて負担する「所得割額」の合計額になります。後期高齢者医療制度では、被保険者一人ひとりに対して保険料を計算します。令和3年度の保険料の計算方法は次のとおりです。

$$\begin{array}{|c|} \hline \text{均等割額} \\ \hline 44,589円 \\ \hline \end{array} + \begin{array}{|c|} \hline \text{所得割額} \\ \hline (\text{被保険者に係る基礎控除後} \\ \text{の総所得金額など}) \times 8.99\% \\ \hline \end{array} = \begin{array}{|c|} \hline \text{年間保険料額} \\ \hline (\text{賦課限度額64万円}) \\ \hline \end{array}$$

【保険料の軽減】同一世帯の被保険者と世帯主の合計所得が国の定める基準以下の人や、健康保険組合などの被用者保険の被扶養者の人は、保険料が軽減されます（被用者保険の被扶養者の保険料軽減は後期高齢者医療制度に加入した月から2年間で対象です）。

■ 保険料の減免、徴収猶予

災害に遭われた場合や生活困窮により保険料の納付が著しく困難な人（おおむね生活保護基準に準じる程度の場合）は、申請することで、保険料の減免や徴収猶予の措置を受けることができます。

■ 保険料の徴収

保険料の徴収方法は、原則として「特別徴収（年金からの天引き）」です。ただし、年金の受給額が年額18万円未満の人や、介護保険料と後期高齢者医療保険料を合わせた1回あたりの天引き額が、年金の1回あたりの支給額の2分の1を超える場合は、納付書や口座振替などで納付していただく「普通徴収」になります。▷ 複数の年金を受給している場合、受給額の多少に関わらず、国民年金・厚生年金・共済年金の順番で優先順位の高い1種類の年金から天引きの可否を判断します。

▷ 特別徴収の人は、保険料額決定通知書と同時に、10月以降の年金支給月ごとの天引き額を通知します。

〔特別徴収の徴収月〕

第1期	第2期	第3期	第4期	第5期	第6期	10月・12月・令和4年2月の年金天引き予定額	今年度決定保険料額	4月・6月・8月の年金天引き額
4月	6月	8月	10月	12月	2月			

〔普通徴収の納期〕◎普通徴収の人は、保険料額決定通知書と納付書を送付します。

第1期	第2期	第3期	第4期	第5期	第6期	第7期	第8期	第9期
7月	8月	9月	10月	11月	12月	1月	2月	3月

◎ 納付方法を年金天引きから口座振替へ変更できます。

口座振替への変更を希望する人は申請が必要です。なお、申請の時期により、口座振替への変更時期が異なります。

◎ 保険料の均等割について、これまで7.75割軽減の人は今年度7割軽減に変わります。



5/21 新たな体制でスタート 桑名市自治会連合会役員改選

桑名市自治会連合会の役員が改選され、梶 充夫会長(右から3人目)ほか役員の皆さんが市長を表敬訪問しました。地域での活動に対する支援や新型コロナワクチン接種のことなどについて意見交換をしました。



市民編集員 朝倉 理 撮影

6/8 初夏の風物詩 なばなの里 ホタルまつり

今年もなばなの里でホタルが観察されました。数百匹のホタルが淡い光を放ちながら飛び交い、訪れた人たちはその美しさに魅了され、とても癒された様子でした。



5/19 早く打ててー安心 高齢者コロナワクチン接種開始

65歳以上のコロナワクチン接種が始まりました。接種した人は「かかりつけの先生に打ってもらえて安心したわ」「ほとんど痛くなく早く終わってよかった」などほっとした様子でした。



春の褒章受章おめでとうございます

お店の協力があってこそ 続けてこられました

小売物価統計調査という言葉を聞いたことがある人は少ないと思います。この調査は、消費生活で重要な商品の価格やサービス料金、家賃など約500品目を全国167カ所で毎月調査して、月々の価格の変化を明らかにし、物価の変動を測る消費者物価指数などに使われています。

伊藤さんが、この調査員をするようになったきっかけは「いつも行くお店やスーパーなどで買い物をするついでに商品の価格を調べたいから一石二鳥にできるからいいかな」と軽い気持ちで始めました。でも、いざやってみると対象の商品が売り切れていたり、取り扱い商品が変わっていたりして、何店舗か回



春の褒章
藍綬褒章 受章
伊藤 敦子 さん

小売物価統計調査員

褒章は社会や公共の福祉、文化などに貢献した人に贈られます。中でも藍綬褒章は、各種団体での活動を通じて、国や地方公共団体から依頼されて行われる公共の事務に尽力した人に贈られるものです。

「伊藤さんはこの仕事を22年間続けてこられたことが評価され褒章を受章されました。」「こんなに長く続けてこられたのも、第一にそれぞ

れのお店のご協力と親切な対応、それと一緒にやっている仲間がいたからこそ」また「せっかくこのよう大きな章をいただいたので、今後はもっと気を引き締めて大切な調査をできる限り正確に、長く続けていきたいとあらためて感じました」と今の気持ちを話していただきました。

みんなの掲示板

(当事者間のトラブルについて、市は関与しません)

桑名いきいき体操のつどい

時 7月7日・14日・21日・28日

いずれも水曜日で午前9時30分～10時

場 くわなメディアライヴ ▶動きやすい服装でお越しください、タオル、飲料水をお持ちください。

問 牧野方 ☎31-3716

ファミリーリトミック

家族のふれあいを大切に、絵本や音楽、ふれあい遊びや子どもの発達を促す体操などを取り入れたプログラムです。

時 7月10日(土) 午前10時～正午 場 はまぐりプラザ

料 1,000円(1家族) ▶10組まで。

問 ネットワークくわっこ ☎21-0501

ザッパーン、海にもぐって遊んでみよう! 「みんなでリトミック」

ピアノの音に合わせて親子で楽しめます。海のお散歩。水の中、何が見えるかな。

時 7月15日(木) 午前10時～11時30分

場 新西方コミュニティセンター 対 未就園児親子

料 親子1組1,000円 申 電話または、メールで。

問 NPO法人くわな子育て支援ネットワークWonderPocket

☎070-5330-9870 Mail kidsrythkuwana@yahoo.co.jp

夏休み講座 「桑名の千羽鶴」

時 7月24日(土)・25日(日) 場 パブリックセンター

時 8月4日(水)・21日(土)・22日(日) 場 大山田コミュニティプラザ

いずれも午前9時30分～11時30分

料 基本セット500円(初心者)、和紙代200円～1,800円

申 郵便はがきに参加希望の日(1日だけでも可)、住所、名前、電話番号、年齢を記入し、桑名の千羽鶴を広める会(〒511-0836 江場514-3)へ。 対 小学生～大人

問 桑名の千羽鶴を広める会 長坂方 ☎080-3627-7120

第4回桑名伝統文化茶道教室参加者募集

時 7月28日(水)・29日(木)、8月4日(水)・5日(木)・18日(水)

いずれも午前10時～11時30分 ▶感染対策実施

場 パブリックセンター 対 小学3年生～中学3年生

料 2,000円(計5回分) 定 15人(先着順)

問 裏千家桑名和楽会 山田方 ☎080-5139-0260

今月の表紙



5月25日(火)市内小学5年生が赤須賀漁業協同組合協力のもと、桑名のブランドの一つである「ハマグリ」について、歴史などを学ぶだけでなく、実際に潮干狩り体験をしてハマグリの大切さを学びました。子どもたちは夢中にハマグリを探し、見つけると「やった～!」と笑顔いっぱい喜んでいました。

おしえて

ドクター

No.66

レスパイトのおはなし

レスパイトとは何でしょうか。NICU(新生児治療室)や大病院などで治療して、酸素吸入や栄養剤の注入など医療的ケアを受けながら、自宅療養に移行する小児の患者さんは、毎年増加する傾向にあります。

自宅ではお母さんが中心的役割を担うことが多く、訪問事業所などを利用しながら24時間体制で、毎日子どもさんのケアをされています。このような小児在宅医療を、地域でサポートする事が必要になってきます。ご家族の休息や家庭行事のために、医療的ケア児を一定期間医療機関でお預かりする事をレスパイトと呼んでいます。

今月のドクター

森谷 朋子 医師



総合医療センター 小児科部長

トに対して、医療的ケア児のご家族から多くの要望がありました。このたび桑名市と桑名市総合医療センターが協力して、医療的ケア児レスパイト支援をする事になりました。市の医療的ケア児等コーディネートーターが保護者からの相談窓口となり、市総合医療センターの病床を利用して、市内の医療的ケア児へのレスパイト提供の調整をします。現在は段階的に準備調整を進めています。

お問い合わせは 子ども発達・小児在宅支援室 24-3040 FAX 22-7811

すこやか情報局

「栄養教室(食生活改善推進員養成講座)」参加者募集

栄養教室とは「桑名市食生活改善推進員」として地域で活動していただくことをめざし、健康づくりのための栄養や食育、食品衛生、生活習慣予防、運動などの基礎知識を学習し、献立作成などを行います。献立作成はグループで作りたい献立を決めて栄養素の量の基準を満たすよう食品成分表を見ながら計算します。計算は少し大変ですが、不足しがちな栄養素や、とり過ぎになりやすい栄養素が分かってきます。地域で食を通じた仲間づくりとして、ぜひご参加ください。

とき 9月3日、10月1日、11月5日、12月3日、令和4年1月7日、2月4日 いずれも金曜日 午前10時～午後3時 ▷9月3日のみ午前10時～正午。

場所 くわなメディアライヴ 対象 市内在住の人 ▷過去に受講した人は受講できません。

定員 15人(先着順) ▷10人以上の申し込みがあった場合のみ開催します。

料金 テキスト代 2,500円(初回9月3日に徴収)▷初回は筆記用具、テキスト代が必要です。調理実習費 800円程度×2回(10月1日、2月4日の実習当日に徴収)

▷テキスト代は欠席や途中キャンセルの場合でも返金できません。

申込 直接または、電話で保健医療課へ。 期限 8月20日(金)

▷新型コロナウイルス感染症拡大防止のため、変更や中止になる場合があります。

特定健康診査・後期高齢者健康診査・健康増進法健康診査のご案内

実施期間:7月1日(木)～令和4年2月28日(月) ▷対象となる人には、6月下旬ごろに受診券を送付しています。

▷桑名市・木曾岬町以外の指定医療機関で受診する場合は、11月30日(火)までに受診してください。

▷下記の対象以外の人は、受診方法や実施期間が異なりますので、ご加入の保険者、勤務先などにお問合わせください。

Table with 4 columns: 特定健康診査, 後期高齢者健康診査, 健康増進法健康診査, 対象, 検査項目, 受診料

▷桑名市国民健康保険の資格喪失後に特定健康診査を受診された場合、全額自己負担となりますので、ご注意ください。

▷9月1日(木)以降に75歳になる人(後期高齢者医療制度に加入する人)は、誕生日の前日までに、桑名市国民健康保険特定健康診査を受診してください。

▷感染症の影響により、実施内容および期間が変更になる場合があります。変更の場合には、詳細が決まり次第、市ホームページなどでお知らせします。

▷詳細は送付される健診案内をご覧の上、指定医療機関で受診してください。

お問い合わせ 保健医療課 24-1182 FAX 24-3032

=献血にご協力ください= とき 7月14日(水) 午前9時30分～11時30分 場所 市役所 ▷献血にご協力いただける人には要件があります。

育児相談 とき 8月20日(金) 午前10時～11時(要予約) 場所 くわなメディアライヴ 定員 18人(先着順) 申込期間 7月15日(木)～8月13日(金)

すくすく離乳食教室《初期・中期》 とき 8月3日(火)・10日(水) 午後1時30分～3時 場所 くわなメディアライヴ 定員 各10人(先着順) 申込期間 7月15日(木)～30日(金)

お問い合わせ・申し込み 子ども総合センター 24-1380 FAX 24-5497

熱中症に注意しましょう!

暑い日が続いています。マスク着用時は、体内に熱がこもりやすくなり、マスク内の湿度が上がることで、喉の渇きに気づきにくくなります。また、外出自粛による運動不足から、熱中症リスクが高まっていますので、しっかりと予防をしましょう。

- ＜予防のためには＞ ○こまめに水分補給をしましょう。大量に汗をかいたら経口補水液などで塩分も補給しましょう。 ○我慢せずにエアコンを使いましょう。定期的な換気も忘れずに。



＜熱中症の主な症状＞ めまい、たちくらみ、手足のしびれ、こむら返り、気分が悪い、頭痛、吐き気、嘔吐、倦怠感、虚脱感、いつもと様子が違うなど

＜重症の場合＞ 返事がおかしい、意識消失、けいれん、体が熱い、自力で水分が飲めないなどの症状がある場合は、すぐに救急車を呼びましょう。

土日祝日(昼間・夜間)に病気になったら

救急医療

夜間・休日に急病になった時は、診療可能な病院を24時間体制で案内します。 ※案内を受けた後、医療機関に問い合わせからお出かけください。

パソコンによるご案内(医療ネットみえ) http://www.qq.pref.mie.lg.jp/ 携帯電話によるご案内 http://www.qq.pref.mie.lg.jp/k/ 音声によるご案内(無料) 0800-100-1199 救急医療情報センター 059-229-1199

土曜夜間・休日は応急診療所 電話は診療時間内をお願いします。 [診療科目] 内科、小児科 日曜・祝日 午前9時30分～正午 午後1時～4時 土曜夜間 午後7時30分～9時30分

※新型コロナウイルス感染対策のため、インフルエンザの迅速検査は行いません。

小児科については、担当医の専門性により対応年齢が異なります。事前に電話で確認してください。

日曜・祝日の午後5時～10時は、当番医療機関へ事前に医療機関へ電話してください。

Table with 3 columns: 日, 診療科目, 電話番号

●新型コロナウイルス感染症の状況により、開館時間が変更になることがあります●

図書館案内

● 親子向け郷土学習講座「戦国武将と桑名」を開催します

戦国武将の暮らしや仕事、桑名との関わりなどを、図書館の資料を使って調べます。まとめたレポートは「調べる学習コンクール」へ応募できます。親子で「調べる学習」に取り組んでみませんか。

とき 7月17日(土) 午前1時30分～3時 場所 くわなメディアライヴ 対象 小学校3年生以上のお子さんと保護者

定員 7組(先着順) 申込 直接または、電話で中央図書館へ。 申込開始 7月1日(木) 午前9時

問 中央図書館 (☎ 22-0562 FAX 22-0795)

● 第17回桑名市「図書館を使った調べる学習コンクール」を開催します

図書館を使った「調べる学習」の作品を募集します。市内在住・在学の小・中学生の部に加え、子どもと大人の部を設け、子どもと大人が協力した作品を新たに受け付けます。テーマは、身近な疑問や不思議に思うこと、興味があることなど、自由に設定できます。夏休みに公共図書館や学校図書館などの資料(本など)を使って調べて、まとめあげたレポートを応募してください。

応募方法 中央図書館または、各学校へ提出 期限 9月7日(火)

問 中央図書館 (☎ 22-0562 FAX 22-0795)

施設案内

六華苑 ☎24-4466 FAX24-4627

◎夏休み特別企画 六華苑朝の庭園 無料開放

気持ちの良い1日の始まりを六華苑で、夏の爽やかな朝に庭園を散策しませんか。

とき 7月22日(祝)～25日(日)

開放時間 午前7時30分～8時30分 料金 無料

【開苑】午前9時～午後5時(入苑は午後4時まで)

【入苑料】460円

【休苑】月曜日定休 5日・12日・19日・26日

ヤマモリ体育館 ☎22-6741 FAX22-6770

◎バドミントン

とき 7月3日(土)・24日(土) いずれも午前5時～9時

料金 一般・高校生150円、中学生以下70円

▷市外の方は倍額

▷当日午前4時から受け付け(午前3時から整理券を配布)、1回2時間、コート予約は1人1コートまで。

【開館】午前9時～午後9時【休館】毎月第1・3火曜日定休 6日

健康増進施設・神馬の湯 ☎82-5450 FAX82-5453

営業時間

平日(月～木曜日) 午前9時～午後11時

金曜・祝前日 午前9時～午前0時

土・日・祝日 午前7時～午前0時

入館料

平日 大人880円 小学生以下360円

土・日・祝 大人1,100円 小学生以下420円

▷11枚綴り8,800円回数券販売中。土日祝は200円追加

【休館】第3月曜日は午前3時から営業、祝日の場合は翌日



神馬の湯
ホームページ

博物館 ☎21-3171 FAX21-3173

◎2階企画展「神社の来歴～棟札を中心とした長島八幡神社のご神宝～

／刀剣コレクションIIー多度大社の宝刀

とき 7月21日(水)～8月29日(日)

料金 高校生以上150円、中学生以下無料

【開館】午前9時30分～午後5時(入館は午後4時30分まで)

【休館】設備改修工事のため7月20日(火)まで、26日(月)・27日(火)

長島ふれあい学習館 ☎41-1041 FAX41-1011

◎陶芸体験募集中 【要予約】

手びねり・電動ろくろ体験

とき 7月11日(日) 午前1時30分～3時30分

料金 1,040円 定員 10口(中学生以上)

▷ただし電動ろくろ体験は、電動ろくろ・定期コースの受講経験者が対象で、2口(1人)です。

◎プラネタリウム上映

【通常上映】7月1日(木)～20日(火)の土曜日・日曜日

【夏休み特別上映】7月21日(水)～8月31日(火) 月曜日を除く毎日 いずれも午前10時・11時、午後2時・3時

【開館】午前9時～午後5時【休館】月曜日定休 5日・12日・19日・26日

海洋センター ☎42-1002 FAX42-1005

◎一般開放

体育館 日曜日 午前9時～正午、午後1時～5時

火曜日 午後1時～5時

水・土曜日 午後6時～10時

7月22日(祝)・23日(祝) 午前9時～正午、午後1時～5時

▷使用制限や開放時間の変更などがあります。

詳細は市ホームページをご覧ください。

【休館】月曜日定休 5日・12日・19日・26日

令和2年度介護予防・日常生活圏域ニーズ調査 「いきいきくわな」の結果(過去3年比較)発表

～新型コロナウイルス感染症の影響が、外出・こころ・栄養に～

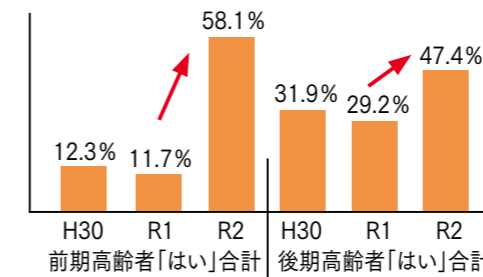
ニーズ調査「いきいきくわな」とは

地域の課題などを把握するためのアンケートとして、毎年「ニーズ調査」を実施しています。この調査は、要介護の認定を受けていない65歳以上の人に対し、3年間で全ての人に実施し、毎年約85%の人に回答していただいています。なお、今年度も秋以降に、調査票を対象者に発送しますので、ぜひご協力をお願いします。

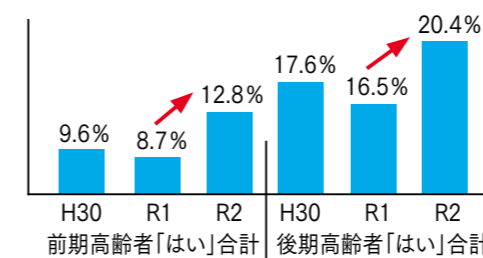
調査結果① コロナの影響が顕著に見られます

平成30年度～令和2年度を比較すると、令和2年度は、コロナの影響による外出控え(質問①)だけでなく、ここ2週間これまで楽しんでやれていたことが楽しめなくなった(質問②)などの「うつ傾向(こころ)」に関する項目や、6カ月で2～3キロの体重減少があった(質問③)、という栄養に関する項目などに増加がみられ、外出を控えることによるさまざまな影響がうかがえました。

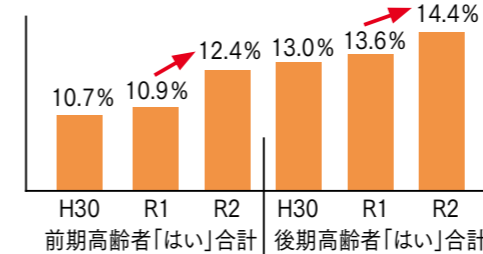
質問①：昨年と比べて外出の回数が減っていますか



質問②：ここ2週間これまで楽しくやれていたことが楽しめなくなった



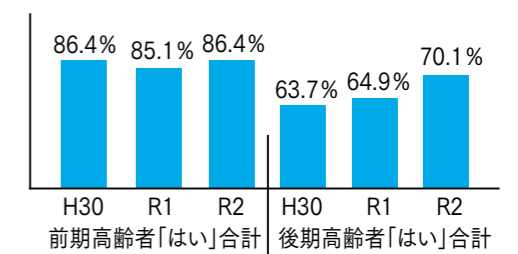
質問③：6カ月で2～3キロの体重減少がありました



調査結果② 運動機能はあまり影響なし

平成30年度～令和2年度を比較しても、運動機能に関する項目は、比較的まだ影響が少ないという結果でした。

質問：椅子に座った状態から何もつかまらずに立ち上がっていますか



コロナに負けないために！

コロナに負けないための健康長寿の三本柱は、「栄養・運動・つながり(社会参加)」です。体を維持する食事(「栄養」)や、「運動」で健康な体を作ること、社会的な人との「つながり」を保つことに取り組んでいただくことが大切です。

特に影響が大きかった「こころ」については、社会的な人との「つながり」が大切です。みんなで集まることはなかなか難しい状態ですが、以下のことを取り組むことでこころとからだの健康づくりにつなげてください。

◎「つながり」を保つ例

- ①手紙や電話でつながる
- ②同じ曜日や時間帯に散歩をしてあいさつを交わす
- ③屋外で少人数で体操をする

問 介護予防支援室 (☎ 24 - 5104 FAX 27 - 3273)

情報BOX

くわな 暮らしの

あなたに合わせて情報をお届け!
メールマガジンのご案内



災害発生時の各種情報、子育て情報、博物館情報、観光・イベント情報などをメールでお知らせします。右の二次元バーコードから登録できます。



電話番号の「0594」市外局番は

各種お問い合わせ・お申し込みは各施設の業務時間内をお願いします
※施設によって業務日、業務時間が異なりますのでご注意ください。

[本庁、各地区市民センターなど]
平日午前8時30分～午後5時15分

音声でお伝えする「声の広報くわな」は、ホームページに掲載しています。

新型コロナウイルス感染症に関連して、各種イベントなどが中止や延期になる場合がありますので、ご了承ください。

イベント

防災パネル展

防災パネルの展示および、避難所における新型コロナウイルス感染症予防対策物資、ファミリールーム、プライベートルーム、防災関連グッズなどを展示します。

とき 7月17日(土)～25日(日)

場所 イオンモール桑名

問 防災・危機管理課

24-1185 FAX 24-2945

第4回NPOカフェ

NPOカフェは暮らしについてのさまざまな関心事や課題をテーマに皆さんと意見交換する場です。どなたでも参加できます。

とき 7月21日(水) 午前10時～11時30分

場所 くわなメディアライヴ

テーマ オリジナルピック

申込 直接または、電話で市民活動センターへ。

問 市民活動センター

24-1184 FAX 24-1735

こころの健康づくり講演会

こころの健康づくり、自殺予防のための行動や対応方法について、この機会に学んでみませんか。

とき 8月12日(木) 午後2時～3時30分

場所 市役所
対象 市内在住または市内で勤務している人

テーマ ゲートキーパー養成講座(身近な人へのこころの支援を考えよう)

講師 愛知医科大学病院こころのケアセンター 技師長 臨床心理士 古井由美子さん

定員 20人程度(先着順)

申込 直接または、電話で保健医療課へ。

締切 7月30日(金)

問 保健医療課

24-1182 FAX 24-3032

教室・講座

認知症サポーター養成講座

「認知症サポーター」とは、認知症の人やその家族を温かく見守り、支援する応援者のことです。

とき 7月16日(金) 午後1時30分～3時

場所 パブリックセンター

内容 認知症を正しく理解し、認知症の人への接し方を学ぶ講座です。

申込 電話で、介護予防支援室へ。

▽今後地域で認知症サポーターとして活躍いただくためのスキルアップとして、「認知症サポーターステップアップ講座」も秋ごろ開催を予定しています。

問 介護予防支援室

24-5104 FAX 27-3273

お知らせ

社会を明るくする運動「愛の資金」募金にご協力を!

7月は「社会を明るくする運動」月間です。この運動は、全ての国民が犯罪の防止と罪を犯した人たちの更生について理解を深め、それぞれの立場において力を合わせ、犯罪や非行のない明るい社会を築こうとする全国的な運動です。

運動の期間中「社会を明るくする運動」桑名地区推進委員会では「愛の資金」募金活動を行いますので、皆さんのご理解とご協力をお願いします。

問 福祉総務課

24-1168 FAX 24-1351

マイナンバーカードに関連する業務の停止について

システムメンテナンスのため、マイナンバーカードの受け取り、カード券面記載事項変更(住所や名前の変更)、暗証番号のロック解除、電子証明書の更新・新規発行などのマイナンバーカードおよび電子証明書に関する手続きを休止します。

とき

①7月17日(土)

午前10時～午後8時

②7月19日(月)

午前8時30分～午後1時



イベント

防災パネル展

防災パネルの展示および、避難所における新型コロナウイルス感染症予防対策物資、ファミリールーム、プライベートルーム、防災関連グッズなどを展示します。

とき 7月17日(土)～25日(日)

場所 イオンモール桑名

問 防災・危機管理課

24-1185 FAX 24-2945

第4回NPOカフェ

NPOカフェは暮らしについてのさまざまな関心事や課題をテーマに皆さんと意見交換する場です。どなたでも参加できます。

とき 7月21日(水) 午前10時～11時30分

場所 くわなメディアライヴ

テーマ オリジナルピック

申込 直接または、電話で市民活動センターへ。

問 市民活動センター

24-1184 FAX 24-1735

こころの健康づくり講演会

こころの健康づくり、自殺予防のための行動や対応方法について、この機会に学んでみませんか。

とき 8月12日(木) 午後2時～3時30分

場所 ①サテライトオフィス
②大山田多度・長島地区市民センター
問 戸籍・住民登録課

24-1158 FAX 24-1353

Kーバスサマーチケットを販売します

対象 小学生・中学生・高校生

利用期間 7月20日(火)～8月31日(火)

利用料金 現金100円で全ルート1日乗り降りし放題(当日限り有効)

▽長島地区で運行しているデマンド乗合タクシーは利用できません。

購入方法 最初の運賃支払う時に、運転手にお申し付けください。

問 Maas推進室

24-1425

FAX 24-1412



市民プールがオープンします

開催日 7月21日(水)～8月31日(火)

▽新型コロナウイルス感染症への対策や開催日などの最新情報は、

市ホームページをご覧ください。

利用時間 午前9時～午後6時

料金

○大人(高校生以上)・・・2時間まで400円、2時間以降1時間200円

○小人(小・中学生)・・・2時間まで



市ホームページ

場所 市役所
対象 市内在住または市内で勤務している人

テーマ ゲートキーパー養成講座(身近な人へのこころの支援を考えよう)

講師 愛知医科大学病院こころのケアセンター 技師長 臨床心理士 古井由美子さん

定員 20人程度(先着順)

申込 直接または、電話で保健医療課へ。

締切 7月30日(金)

問 保健医療課

24-1182 FAX 24-3032

教室・講座

認知症サポーター養成講座

「認知症サポーター」とは、認知症の人やその家族を温かく見守り、支援する応援者のことです。

とき 7月16日(金) 午後1時30分～3時

場所 パブリックセンター

内容 認知症を正しく理解し、認知症の人への接し方を学ぶ講座です。

申込 電話で、介護予防支援室へ。

▽今後地域で認知症サポーターとして活躍いただくためのスキルアップとして、「認知症サポーターステップアップ講座」も秋ごろ開催を予定しています。

問 介護予防支援室

24-5104 FAX 27-3273

150円、2時間以降1時間70円
○駐車場：1日1回250円
○ロッカー：1回100円(リターン式)
問 スポーツ振興・国体推進室
24-1251
FAX 24-1355
問 市民プール
23-2283
(開催日の利用時間中のみ)



桑名石取祭の祭車行事の斎行と関連行事について

今年の桑名石取祭は、新型コロナウイルスの影響により、一部の神事のみ斎行され、祭車の曳廻しは休止されます。また、関連行事である石取祭ばやし優勝大会および石取祭写真コンクールについても中止します。

問 ブランド推進課

24-1361

FAX 24-2474



三町石取祭の斎行と関連行事について

長島町で行われる市指定無形民俗文化財「三町石取祭行事」は、毎年7月最終金・土曜日に斎行されていますが、新型コロナウイルスの影響により、試奏本奏での祭車の曳廻しなどを休止し、神事のみ斎行されます。

問 ブランド推進課

24-1361 FAX 24-2474

入居者募集中

★要介護1以上の方ならご入居頂けます。
★中・重度の方や認知症の方、ご入居可能です。
★看取りについてもご相談ください。
★ご入居時、退院時送迎致します。
見学・詳細はお気軽にお問い合わせください

★多度町香取にエクセレント多度もあります。

医療法人 福島会
介護付き老人ホーム **エクセレントくわな** 日々の様子をブログにて公開中
桑名市福島1000-1 ☎ **27-2772** (担当/石原) ふくじまだより 検索

一泊体験も受付中 (食事・送迎ありで無料)

体験入居 始めました!

1泊2日(食事付き)無料です!

お気軽に お問い合わせください!

サービス付き高齢者向け住宅 **ベイサイド長島** 入居者募集中!

介護が必要な方、必要でない方も入居OK!
●自家用車持ち込みOK! ●コンビニとバス停すぐ近く!
家賃¥60,000より(その他に共益費、生活支援サービス費が必要です)
1階にはクリニックもあって万が一の時も安心です!

全室 スプリングラダーバス・トイレ・キッチン付

伊勢湾岸道(海岸長島)インターから車で約5分
東名阪(長島)インターから車で約15分

お気軽にお問い合わせください
☎ **0594-45-8862** 〒511-1133 三重県桑名市長島町横溝蔵573
www.apatheia.jp/



国民年金保険料の免除・猶予制度

国民年金保険料(令和3年度 月額 16,610円)の支払いが困難な場合は、保険料の納付が申請により「免除」「一部納付」「猶予」される制度があります。なお、保険料が未納のままだと老後の年金だけでなく、若いときにも支給される障害基礎年金などが受けられない場合がありますのでご注意ください。

① 保険料免除制度 (全額免除・一部免除)

本人、配偶者、世帯主の前年所得がいずれも一定額以下の場合、保険料の納付が全額免除または、一部免除となります。

② 納付猶予制度

50歳未満で、本人、配偶者の前年所得がいずれも一定額以下の場合、保険料の納付が猶予されます。

③ 学生納付特例制度

学生で、本人の前年所得がいずれも一定額以下の場合、保険料の納付が猶予されます。

保険料免除・納付猶予の所得の基準

免除・猶予の種類	所得基準額 (申請年度の前年所得)	納める金額
全額免除	(扶養親族等の数+1)×35万円+32万円	—
4分の3免除	88万円+扶養親族等控除額+社会保険料控除額等	4,150円
半額免除	128万円+扶養親族等控除額+社会保険料控除額等	8,310円
4分の1免除	168万円+扶養親族等控除額+社会保険料控除額等	12,460円
納付猶予制度	(扶養親族等の数+1)×35万円+32万円	—
学生納付特例制度	128万円+扶養親族等の数×38万円+社会保険料控除等	—

▷上記「扶養親族等控除額」「社会保険料控除額等」は、年末調整・確定申告で申告された金額です。源泉徴収票・確定申告控などをご確認ください。

▷学生とは、大学(大学院)、短期大学、高等学校、高等専門学校、特別支援学校、専修学校および各種学校、一部の海外大学の日本分校に在学する人で夜間・定時制課程や通信課程の人も含められます。

- ・承認については、申請後、日本年金機構から通知されます。
- ・一部免除の場合、納付すべき保険料を納付しないと、一部免除が無効になり、未納扱いになります。
- ・全額免除や一部免除の期間は、全額納付した場合と比べ、将来の老齢基礎年金の額が少なくなります。これらの期間が10年以内であれば後から保険料を納めること(追納)ができますが、保険料免除・猶予を受けた期間の翌年度から起算して3年度目以降に追納する場合は、当時の保険料に経過期間に応じた加算額が上乗せされます。

新型コロナウイルスの影響で収入が減少している人についても、特例措置として国民年金保険料免除の申請ができます。簡易な所得見込額の手続きにより、申請可能です。また、7月以降も免除を継続されたい人はあらためて申請が必要です。手続きの方法や申請書などは日本年金機構のホームページ(<https://www.nenkin.go.jp/>)をご覧ください。

ご相談は「ねんきん加入者ダイヤル」へ。☎0570-003-004(受付時間:平日午前8時30分~午後7時、第2土曜日午前9時~午後5時)▷050から始まる電話でおかけになる場合は☎03-6630-2525

問 保険年金室 (☎ 24-1176 FAX 24-1357)



山嘉では、地元桑名の武藤牧場で肥育した黒毛和牛を直売させていただいております。

電話0120-55-4129
桑名市蓮花寺1576-1

牛ふん堆肥
無料です

武藤牧場直売店 山嘉

武藤牧場直売店



消防職員を募集します

令和4年度 市消防職員採用予定者(令和4年4月1日採用予定)を次のとおり募集します。

試験 9月19日(日) 午前9時 場所 消防本部

内容 1次試験 教養試験、消防適性検査
2次試験 小論文、面接、体力検査(1次試験合格者に通知します)

期間 8月2日(月)~16日(月)の業務時間内(土・日・祝日を除く午前8時30分~午後5時15分)

申込 消防本部総務課、各消防署、各分署で受験案内を受け取り、必要書類を添えて消防本部総務課(〒511-0836 江場7)へ。

▷受験案内と申込用紙は市ホームページからもダウンロードできます。

▷郵送の場合は簡易書留で「試験申込書在中」と朱書きし、8月14日(土)までの消印有効とします。

資格 ①消防職務遂行に支障のない人 ②身長おおむね155cm以上の人
③日本国籍を有し、地方公務員法第16条に定める欠格条項に該当しない人

職種	募集人数	受験資格	年齢
消防職	3人程度	①大学を卒業または来年3月卒業見込みの人または同等と認める人 ②大学を卒業または来年3月卒業見込みの人または同等と認める人で、救急救命士免許証を有する人	平成5年4月2日以降に生まれた人 平成3年4月2日以降に生まれた人
	2人程度	③短大、高校を卒業または来年3月卒業見込みの人または同等と認める人(①・②を除く) ④短大、高校を卒業または来年3月卒業見込みの人または同等と認める人で、救急救命士免許証を有する人(①・②を除く)	平成5年4月2日以降に生まれた人 平成3年4月2日以降に生まれた人

問 消防本部総務課 (☎ 24-5273 FAX 24-5287)



博物館 夏休みサロン講座 参加者を募集します

とき	講座名	内容	講師	募集人数	費用
7月22日(祝)	もっと知りたい「多度大社の宝刀」	多度大社の御宝刀に関する講座を行います。	服部 早希	10人	300円
7月24日(土)	博物館の古文書を読んでみよう(実践編)	博物館の文書資料を実際に見て、くずし字の読解に挑戦してみよう。	鈴木 亜季	6人	500円
7月25日(日)	「桑名日記」からみる天保13年の桑名	『桑名日記』の内容から江戸時代の桑名の実像に迫ります。	石神 教親	各10人	300円
8月21日(土)	格付けチェック!~あなたの鑑定眼チャレンジ~	実際に鑑賞を通じて作品の取扱い方法を学ぶと共に、その魅力に迫ります。	杉本 竜	6人	1,000円
8月22日(日)	学芸員体験をしませんか	収蔵品の実物に触れて、展示や軸巻など学芸員の実務を体験します。	大塚 由良美	6人	700円

時間 いずれも午前10時~11時30分

▷7月25日(日)のみ午前の部:午前10時~11時30分、午後の部:午後1時30分~3時

申込 7月5日(月)から電話または、ファクス、メールで博物館へ。▷先着順で受け付け、定員に達し次第、締め切ります。

問 博物館 (☎ 21-3171 FAX 21-3173 Mail hakubutum@city.kuwana.lg.jp)

Open House!

— おうち時間をたのしむ家 —



見学のご予約・お問い合わせは
お電話かメールにて受け付けております。



— Entrance —

— 天窓のある Living Dining —

レイクウッドホーム

新築注文住宅・リフォーム・中古リノベーション・外構デザイン・店舗デザイン
桑名市陽だまりの丘七丁目1815番地

0594(33)3737

募集 くわなメディアライブの市民モニター

複合公共施設「くわなメディアライブ」のさらなる充実を目的に、広く市民からの意見を聞くため、市民モニターを募集します。図書館サービスや館内の快適さなどについて、チェックをしていただきます。

期間 8月1日(日)～9月30日(木) **人数** 2人 ▷定員を超えた場合は選考で決定します。

報酬 月額6,700円 **資格** 市内在住の満20歳以上の人で、月に5回程度来館できる人

申込 「くわなメディアライブを利用して感じたこと」をテーマとした作文(400字程度)に「住所」「名前」「職業」「年齢」「性別」「電話番号」を記入し、直接または、郵送でくわなメディアライブ事務局(〒511-0068 中央町3-79 中央図書館内)へ。▷封筒の表に「モニター応募」と朱書きしてください。

締切 7月21日(水)必着 ▷応募された作文は返却しません。

問 くわなメディアライブ事務局 (☎ 24-1468 FAX 22-0795)

お知らせ キャッシュカードを狙う特殊詐欺に要注意!!

キャッシュカードをだまし取る手口

還付金があるので振り込みます。

カードが古くて振り込めないので、新しいものへ変更します。古いキャッシュカードは回収します。

「警察官」や「金融機関職員」を装う犯人が自宅を訪問してキャッシュカードをだまし取る!

キャッシュカードを盗み取る手口

詐欺グループを逮捕したら、名簿にあなたの名前が載っていました。

封筒にキャッシュカードと暗証番号を書いた紙を入れて、職員に渡してください。

「警察官」や「金融機関職員」を装う犯人が自宅を訪問し、持参した封筒にキャッシュカードなどを入れさせ、「封印をするので印鑑を用意してほしい」と言い、印鑑を取りに行っている際に別の封筒にすり替えて、盗み取る!

👉 特殊詐欺を防ぐために

- **電話にひと工夫**
留守番電話の設定や自動通話録音警告機を設置して、詐欺の電話を防いでください。犯人からの電話を受けないことが被害防止につながります。
- **必ず誰かに相談を**
困ったときは一人で考えず、家族・友人・警察などに相談しましょう。
- **家族の絆で被害を防ぐ**
日頃から家族と連絡を取り合い、合言葉などを決めて被害防止につなげましょう。
▷桑名市でも犯人から自宅に詐欺の電話がかかってきたという通報が多く寄せられています。「自分はだまされるはずがない」、「うちの親は大丈夫だ」などといった先入観は捨て、被害に遭わないための対策をとりましょう。

暗証番号は教えない! キャッシュカードは渡さない!

「キャッシュカードを預かる、交換する、保管する」という電話は要注意!

桑名警察署では「自動通話録音警告機」の無料貸し出しを行っています。詳しくは桑名警察署・生活安全課(☎ 24-0110)にお問い合わせください。

問 危機管理室 (☎ 24-1337 FAX 24-2945)

お知らせ 映像で伝わる119番映像通報システム

【スマートフォンを活用しての救命率向上と被害の軽減につなげます!】

7月20日(火)から、病気・事故・火災などの現場状況を通報者にスマートフォンで撮影してもらい、現場状況を消防指令センターでより詳しく把握することができる「映像通報システム」の運用が始まります。

消防指令センターが現場の正確な情報をリアルタイムで確認することができることから、通報者への的確な応急手当の指導や出場部隊の効果的な現場活動につなげることができます。



■ 注意事項

- ・映像通報システムの利用は、スマートフォンが対象となります。
- ・事前登録やアプリのダウンロードは不要ですが、映像送信には通報者側に通信料金がかかります。
- ・安全な場所から撮影してください(火災現場など周囲の状況に注意してください)。

問 通信指令課(三重北消防指令センター内) (☎ 059-325-3119 FAX 059-325-3118)

お知らせ オレンジカフェ(認知症カフェ)を開催します

認知症の人や、その家族、専門職や地域の人など、どなたでも気軽にご参加ください。

とき	ところ	問い合わせ先
① 7月 7日(水) 午前10時～11時	北部老人福祉センター	北部東地域包括支援センター (☎ 42-2119)
② 7月13日(火) 午後2時～3時	シャトークワナ(内堀124)	東部地域包括支援センター (☎ 24-8080)
③ 7月24日(土) 午後2時～3時	五大茶屋(南寺町45)	

▷①は事前申し込みが必要です。開催日前日までに北部東地域包括支援センターにお申し込みください。
②③は参加費(飲み物代)が必要です。
▷新型コロナウイルス感染症対策を行い開催していますが、感染状況により中止となる場合があります。

問 介護予防支援室 (☎ 24-5104 FAX 27-3273)

公式SNS はじめました!

Instagram @moriehospital
LINE @moriehospital

医療法人普照会 もりえい病院

〒511-0038 三重県桑名市内堀28-1
TEL: 0594-23-0452
HP: http://www.moriei.jp

主な医療認定・指定等施設

日本医療機能評価機構認定病院
三重県がん診療連携病院
日本外科学会外科専門医制度研修施設
一般社団法人
日本がん治療認定医機構認定研修施設
特定非営利法人
日本緩和医療学会認定研修施設
日本大腸肛門病学会認定施設
日本消化器内視鏡学会指導施設

5月19日より
もりえい病院コロナワクチン接種センター
を開設しました。

親子で楽しむプログラミング講座

回	とき(全5回)	内 容	時間
1	8月22日(日)	アプリのインストール スクラッチを起動してみよう	いずれも午前9時30分～11時30分
2	8月29日(日)	動きや音を加えてみよう	場所 パブリックセンター
3	9月 5日(日)	条件をつけた動きを加えよう	対象 小学生とその保護者
4	9月12日(日)	簡単なゲームを作成しよう	講師 若林 由美子
5	9月19日(日)	作成したゲームを皆で楽しもう!	定員 30人(15組)

料金 7,000円(親子1組2人で) (全5回分)
 持物 Windows10または、Macパソコン(親子で1台)、
 筆記用具▷パソコン貸し出しあり(1回300円・要予約)。
 申込 <http://pckuwana.com/>からご応募ください。
 ▷インターネット環境がない人はお問い合わせください。
 締切 7月20日(火) 午後6時
 ▷講座の詳細は、お問い合わせください。

問 若林 方 (☎090-7609-6886)

コンサートとレクチャーで楽しみ学ぶ「バロック音楽の旅14」講座

回	とき(全6回)	内 容	講 師 (敬称略)	時間
1	10月 3日(日)	レクチャー 「バロック音楽基礎講座」	中川 祥治	いずれも午後3時～4時30分
2	10月24日(日)	レクチャー 「恵まれない大家に光を!」	中川 祥治	場所 くわなメディアライヴ
3	11月 7日(日)	コンサート「ヴィオラ・ダ・ ガンバとリュートのための音楽」	上田 牧子、中川 祥治	対象 小学生以上(原則) 定員 90人程度
4	12月 5日(日)	コンサート 「ギターのためのバッハ」	松尾 俊介、中川 祥治	料金 一般参加：5,000円 家族参加：保護者1人5,000円+小中学生1人につき2,000円(いずれも全6回分)
5	令和4年 1月30日(日)	コンサート 「リコーダーカルテット まるかる」	太田 光子、浅井 愛、 辺保陽一、村田 佳生、 中川 祥治	申込 往復はがき(1枚1人まで)往信の裏に「住所」「名前(ふりがな)」「年齢」「電話番号」、返信の表に「郵便番号」「住所」「名前」を記入し「バロック音楽の旅14講座」代表中川 祥治(〒511-0052 相川町70-4)へ。
6	2月 6日(日)	コンサート 「トリオのための音楽」	時本 さなえ、鈴木 崇洋、 波多 和馬、中川 祥治	締切 9月17日(金) (当日消印有効) ▷講座の詳細は、 https://00m.in/bt/ にアクセス(00m.in/btのみでもアクセス可)。

問 中川 方 (☎080-1369-4619) Mail shoji726lute@gmail.com

楽しく学ぼうヨーロッパ史「エリザベス一世とその時代」

回	とき(全6回)	内 容	時間
1	9月11日(土)	プロローグ 小さな島国イングランド	午後1時30分～3時
2	10月 9日(土)	エリザベス誕生・女王へ	▷令和4年1月22日は、午前10時30分～正午
3	11月13日(土)	宿命のライバル メアリー・スチュワート	場所 パブリックセンター 対象 18歳以上
4	12月25日(土)	クラシック音楽生演奏～クリスマス・コンサート～	講師 元名古屋市立大学大学院 研究員 菅原 さち子 ▷12月25日のみ バイオリン 荒木 弓佳、ピアノ 未定
5	令和4年 1月22日(土)	スペイン無敵艦隊を破る	定員 70人 料金 5,000円 (全6回分)
6	2月12日(土)	エリザベスの晩年・大英帝国の幕あけ	申込 往復はがき(1枚1人まで) 往信の裏に「住所」「名前(ふりがな)」「年齢」「電話番号」、返信の表に「郵便番号」「住所」「名前」を記入し「楽しく学ぼうヨーロッパ史講座」代表 菅原 さち子(〒511-0851 西別所1200-367)へ。

問 菅原 方 (☎090-1788-4397) 締切 7月31日(土) (当日消印有効)

問 この募集に関するお問い合わせはパブリックセンター (☎23-4103 FAX 23-5255) へ。

くわな市民大学「市民企画講座」受講生募集

新型コロナウイルス感染症に関連して、中止や変更になる場合がありますので、ご了承ください。

市民生活向上のための学習講座

回	とき(全10回)	内 容	講 師 (敬称略)	時間
1	7月29日(日)	コロナに負けない 桑名のまちづくり	行政有識者	いずれも午前9時30分～11時30分
2	8月26日(日)	ウィズコロナ・アフターコロナの 経済社会を展望する	(株)三十三総研総務部長兼調 査部主席研究員 先浦 宏紀	場所 くわなメディアライヴ
3	9月16日(日)	続・続食べ物よもやま話「コロ ナ禍中の食生活」	名城大学 学長 小原 章裕	対象 30歳以上の人
4	9月30日(日)	新型コロナウイルス下の料理	有名料理研究家	定員 99人
5	10月28日(日)	市民生活とウイルス	桑名市総合医療センター 理事長 竹田 寛	料金 5,500円 (全10回分)
6	11月25日(日)	コロナがもたらす環境改革	(株)Eプレゼンス 代表取締役 川北 睦子	申込 往復はがき(1枚1人まで) 往信の裏に「住所」「名前(ふりが な)」「年齢」「電話番号」、返信 の表に「郵便番号」「住所」「名 前」を記入し「市民生活向上の ための学習講座」エチュード会 代表 池永 稔(〒511-0854 蓮 花寺979-121) へ。
7	12月16日(日)	市民の生活環境を守る治安と 秩序(予定)	桑名警察署 署長 永井 宏明	締切 7月12日(月) (当日消印有効)
8	令和4年 1月20日(日)	歴史にみる「人望」の力	歴史・政治史研究家 作家 瀧澤 中	問 池永 方 (☎23-2380、 080-6908-0634)
9	2月24日(日)	桑名風土あらかると 地元を支える企業達	桑名の企業家	
10	3月10日(日)	陸域及び沿岸域生態系修復に よる温暖化対策	工学院大学先進工学部・博士 准教授 酒井 裕司	

【SDGs×介護予防】脳トレ!筋トレ!素敵な笑顔で免疫力アップ

回	とき(全8回)	内 容	時間
1	8月12日(日)	①自己紹介 ②ラジオ体操 ③嚙下体操 ④早口言葉 ⑤音読 (その 効用、外郎売など) ⑥いきいきステップ体操 ⑦健康のための知識 ⑧脳トレ・筋トレコミュニケーションゲーム	午前10時～11時30分 ▷11月11日、令和4年2月10日は、 午後2時～3時30分
2	9月 9日(日)	①ラジオ体操 ②嚙下体操 ③早口言葉 ④音読 (身近な出来事 ①) ⑤いきいきステップ体操 ⑥健康のための知識 ⑦脳トレ・筋ト レコミュニケーションゲーム	場所 パブリックセンター
3	10月14日(日)	①ラジオ体操 ②嚙下体操 ③早口言葉 ④音読 (身近な出来事 ②) ⑤いきいきステップ体操 ⑥健康のための知識 ⑦脳トレ・筋ト レコミュニケーションゲーム	対象 おおむね60歳以上
4	11月11日(日)	①ラジオ体操 ②嚙下体操 ③早口言葉 ④音読 (文学作品①) ⑤ いきいきステップ体操 ⑥健康のための知識 ⑦脳トレ・筋トレコミュ ニケーションゲーム	講師 皇学館大学准教授 千邑 淳子・介護予防指導士 高橋 直弘
5	12月 9日(日)	①ラジオ体操 ②嚙下体操 ③早口言葉 ④音読 (文学作品に挑戦 ②) ⑤いきいきステップ体操 ⑥健康のための知識 ⑦脳トレ・筋ト レコミュニケーションゲーム	定員 30人
6	令和4年 1月13日(日)	①ラジオ体操 ②嚙下体操 ③早口言葉 ④音読 (文学作品に挑戦 ③) ⑤いきいきステップ体操 ⑥健康のための知識 ⑦脳トレ・筋ト レコミュニケーションゲーム	料金 4,000円 (全8回分)
7	2月10日(日)	①ラジオ体操 ②嚙下体操 ③早口言葉 ④音読 (毎日読みたいも の) ⑤いきいきステップ体操 ⑥健康のための知識 ⑦脳トレ・筋ト レコミュニケーションゲーム	申込 往復はがき(1枚1人まで) 往信の裏に「住所」「名前(ふ りがな)」「年齢」「電話番号」、 返信の表に「郵便番号」「住所」 「名前」を記入し「脳トレ!筋 トレ!素敵な笑顔で免疫力アッ プ講座」代表 高橋 直弘(〒511 -0865 藤が丘9-418) へ。
8	3月10日(日)	①ラジオ体操 ②嚙下体操 ③早口言葉 ④音読 (これからの音読) ⑤いきいきステップ体操 ⑥健康のための知識 ⑦脳トレ・筋トレコ ミュニケーションゲーム	締切 7月31日(土) (当日消印有効)

問 高橋 方 (☎070-5408-0891)

DX スマートフォン教室を開催します

オンライン会議ツールZoomの使い方やLINEの使い方を学べる教室です。ZoomやLINEを使ったことがない、使ってみようという人が対象です。スマートフォンをお持ちでなくてもご参加いただけます。

ZoomやLINEを使って遠くの友人や親戚とオンラインでつながってみませんか。

とき ①7月26日(月)、8月5日(木) ②8月2日(月)、8月12日(木)

▷いずれも午前10時、午後1時30分、午後3時30分(各教室1回につき、1時間程度)

内容 ①Zoom(オンライン会議)を体験してみよう ②LINEを使ってみよう **場所** 市役所 デジタル推進課

定員 1教室4人から10人程度(応募者多数の場合、抽選)

▷参加人数が4人に満たない場合、開催を見合わせる場合があります。

申込 直接または、電話でデジタル推進課へ。 **締切** 7月20日(火) **料金** 無料

問 デジタル推進課 (☎24-1338 FAX 27-0261)

※DX(デジタルトランスフォーメーション)とは、IT・デジタルを活用し、人々の生活をより良いものに変革することです。



(市関係団体のイベントなどを掲載しています)

三岐鉄道開業90周年記念スタンプラリー開催

期間中、「三岐鉄道1日乗り放題パス」をご購入いただくと、スタンプラリーに参加できます。

期 7月17日(土)~9月30日(木)

内容 専用スタンプ台紙に、北勢線と三岐線のスタンプ6つを集めると三岐鉄道特製シールがもらえます。また、地域の特産品やアクリルスマホスタンドが当たる「Wチャンス」に応募できます。

▷景品がなくなり次第終了します。

料 三岐鉄道1日乗り放題パス:大人1200円、小児600円

▷景品引き換えおよびWチャンス応募はがきの配布場所は、西桑名駅、東員駅、阿下喜駅、近鉄富田駅西口、北勢中央公園口駅、大安駅です。

問 三岐鉄道株式会社 運輸課 ☎059-364-2143

高校生向け「フィールドスタディ(会社見学)」受け入れ企業の募集について

株式会社マイナビは桑名市と連携し、企業における人手不足対策として、市内高校生の会社見学事業(2~3時間)を受け入れていただける企業を募集します。高校生のうちから地元企業の魅力や仕事を学習してもらい、高校卒業後のUターンや地元就職につなげることが目的です。

時 11月予定

場 市内の事業所

申 フォームで受け付けします。

締 7月16日(金)

問 株式会社マイナビ 未来応援事業本部 locus運営事務局 ☎03-6636-0718 Mail locus-info@mynavi.jp



受付フォーム

「リサイクルの森」夏休みイベント開催

時 7月22日(祝) 午前の部:午前10時、午後の部:午後1時

場 桑名広域清掃事業組合 リサイクルの森

内容 【午前の部】体験プログラム「牛乳パックで望遠鏡」(60分間のプログラムです)

▷小さいお子さん向けにぬりえを準備しています。

【午後の部】施設見学クイズラリー(約90分間の見学ツアーです)

【同時開催】モノ・コトショップ(午前10時~午後3時)

定 いずれも5グループ(最大25人程度)▷先着順

申 電話でリサイクルの森(☎87-5133)へ。

期 7月5日(月)~21日(水) 午前9時~午後4時(土・日曜日を除く)

・新型コロナウイルス感染症拡大防止のため、マスクの着用をお願いしています。

・8月14日(土)に「第2回 夏休みイベント」を開催予定です。詳細については「リサイクルの森ホームページ」でお知らせしますのでご確認ください。

問 リサイクルの森 ☎87-5133 FAX 87-5152

河川でのルールやマナーを守りましょう

木曾三川下流部では水上バイクや水上スキーの利用者が増え、他の利用者間での事故トラブル、漁業や地域住民への影響を及ぼす問題が発生しています。

- ・地域住民の迷惑となる行為はやめてください。
 - ・漁業の操業に迷惑となる行為はやめてください。
 - ・カヌーやレガッタなどの非動力船の周辺を通行するときは十分注意してください。
 - ・河川敷での迷惑駐車など、他の利用者に迷惑となる行為はやめてください。
 - ・迷惑行為が見られる箇所は河川内への車両による立ち入りを禁止する事があります。
- ▷木曾三川下流部水面利用ホームページで詳細を紹介しています。

問 中部地方整備局 木曾川下流河川事務所

☎24-5718 FAX 24-5725

令和4年度 公立幼稚園「新入園児」募集

申込期間		申込場所
8月16日(月)~31日(火)	午前9時~午後5時	保育支援室
8月24日(火)	午前9時~正午	長島地区市民センター
8月24日(火)	午後2時~5時	多度地区市民センター

地区	幼稚園名	各園定員	4歳児		5歳児	
			内訳数	受入可能最大数	内訳数	受入可能最大数
桑名	陽和幼稚園(旧立教幼)	55人	25人	30人	30人	35人
	光風幼稚園(旧修徳幼)	55人	25人	30人	30人	35人
	成徳南幼稚園(旧大成幼)	60人	25人	30人	35人	35人
	明正幼稚園(旧在良幼)	60人	25人	30人	35人	35人
	正和北幼稚園(旧七和幼)	50人	※5歳児のみ募集		50人	50人
	正和南幼稚園(旧久米幼)	25人	※5歳児のみ募集		25人	25人
	成徳北幼稚園(旧深谷幼)	30人	※5歳児のみ募集		30人	30人
	光陵幼稚園(旧大山田北幼)	120人	50人	60人	70人	70人
多度	陵成幼稚園(旧藤が丘幼)	65人	30人	30人	35人	35人
	多度幼稚園	30人	※5歳児のみ募集		30人	30人
長島	多度幼稚園	30人	※5歳児のみ募集		30人	30人
	長島幼稚園(旧長島中部第二幼)	110人	55人	60人	55人	70人

対象
4歳児
 平成29年4月2日~平成30年4月1日生まれの幼児
5歳児
 平成28年4月2日~平成29年4月1日生まれの幼児
預かり保育
 陽和・光風・成徳南・明正・光陵・陵成・長島幼稚園で実施します。

(※) 休園中の幼稚園は、募集締め切り時の申込数が15人以上の場合、開園します。



定員 上記のとおり

①各園定員は、各園で受け入れ可能な数です。

②4歳児・5歳児それぞれの「内訳数」は受け入れが確実な数で、「受入可能最大数」は他の年齢児の申し込み者数が内訳数に満たない場合、各園定員を超えない範囲で、受け入れ可能な最大数です。

③桑名地区の4歳児は、6園で180人まで受け入れ可能です。

▷4歳児から同じ園に進級する人は、新しく入園を申し込む人より優先されます。

▷通園学区の設定はありません。全ての幼稚園の中から選択できます。

①②③のいずれかを超えた場合は抽選となりますので、対象者には抽選会のご案内を募集締め切り後に送付します。申し込み状況などの詳細は市ホームページに掲載する予定です。

利用者負担額 利用者負担額(保育料)は無償です。ただし、給食費、教材費、PTA会費などが必要です。

通園方法 桑名地区:4歳児は、保護者送迎です。5歳児は、お住まいの小学校区の幼稚園に通う場合は、小学校の通学分団での登園が可能です。降園は、一定の場所まで職員と一緒に歩いて帰ります。学区外にお住まいの人は保護者送迎です。多度・長島地区:通園バスまたは、保護者送迎です。

申込 各公立幼稚園、保育支援室、各地区市民センター(大山田・多度・長島)、サテライトオフィスで入園申込書などを受け取り、申込場所もしくは、郵送(〒511-8601 中央町2-37 桑名市役所 子ども未来課 保育支援室「令和4年度公立幼稚園入所」担当宛)で提出。

▷同園に進級を希望する場合は、進級届を提出していただきます。あらためて入園手続きの必要はありません。

▷入園申込書などは7月26日(月)から配布します。市ホームページからもダウンロードできます。

▷受け付けは混雑が予想されますので、必要事項を記入の上、申込場所へお越しください。なお、土・日・祝日などの閉庁日の受付は行っていません。

問 保育支援室 (☎24-1284 FAX 24-1393)

無料相談

	と き	詳 細
弁護士の交通事故相談	第1火曜日 午前1時～4時【予約制・前日まで】	行政相談…国・県への要望、意見など
弁護士の法律相談	【予約制】予約日の午前8時30分～電話予約(毎回5人) ①予約日：第1水曜日→相談日：第2火曜日 ②予約日：第3水曜日→相談日：第4火曜日 相談時間 午前9時～11時30分(1人30分)	公証人相談 …公正証書による遺言の作成、任意後見契約や土地・建物の賃貸借、金銭貸借の契約書作成、確定日付など
行政相談	第1木曜日 午前9時～正午*予約不要	司法書士相談 …不動産登記全般(相続など)、会社登記、多重債務、裁判所提出書類作成、簡易裁判所訴訟手続など
公証人相談	第2水曜日 午前10時～正午【予約制・前日まで】	土地家屋調査士相談…土地の境界・測量に関することなど
司法書士の相続相談	第2木曜日 午前1時～4時【予約制・前日まで】	行政書士相談
司法書士相談	第3火曜日 午前1時～4時【予約制・前日まで】	…契約書の作成や相続、遺言、空き家への対応に関することなど
土地家屋調査士相談	第3火曜日 午前1時～4時【予約制・前日まで】	場 市民相談室(市役所本庁舎地下1階) ☎24-1188 FAX 24-4102
行政書士相談	7月21日(水) 午後2時～4時【予約制・前日まで】	
市民相談	月～金曜日 午前8時30分～午後5時	
人権擁護委員による人権相談	7月15日(木) 午前10時～午後3時 7月20日(火) 午前10時～午後3時 7月21日(水) 午前10時～午後3時 火・木・金曜日 午前9時～午後4時	場 多度地区市民センター ☎49-2002 FAX 48-3979 場 長島人権相談窓口 ☎42-4117 FAX 42-0134 場 人権センター(くわなメディアライヴ2階) ☎27-6677 FAX 27-6678 場 津地方法務局桑名支局 ☎32-5361 FAX 32-5362
人権相談	月～金曜日 午前8時30分～午後5時	場 人権センター(くわなメディアライヴ2階) ☎27-6677 多度地区市民センター ☎49-2002 長島人権相談窓口 ☎42-4117
女性弁護士による女性法律相談	8月7日(土) 午前9時～11時55分(1人30分)【予約制】 ※新規申し込みの人優先	対 市内在住または在勤の女性限定 定5人 申 8月7日女性弁護士相談希望」、住所、名前、電話番号を記入し、郵送または、FAX 24-1412 hatarakim@city.kuwana.lg.jpのいずれかで女性活躍・多文化共生推進室へ。 【申込期限:7月30日(金)必着】 ※定員を超えた場合は抽選し、結果は原則郵送します。 問 女性活躍・多文化共生推進室(〒511-8601 中央町2-37) ☎24-1413
消費生活相談	月～金曜日 午前10時～正午 午後1時～3時	場 消費生活相談室(市役所本庁舎地下1階) ☎FAX 24-1334
働き方改革相談	月曜日 午前1時～4時30分	場 ハローワーク桑名 問 三重働き方改革推進支援センター ☎0120-111-417 FAX 059-993-0801
若者自立就労相談	第1・2・4水曜日【予約制】 午後1時～5時	場 消費生活相談室(市役所本庁舎地下1階) 問 北勢地域若者サポートステーション ☎059-359-7280 FAX 059-359-7281
年金相談	木曜日(祝日、休館日を除く) 午前10時～正午、午後1時～3時【予約制】	場 NTN シティホール 問 四日市年金事務所 お客様相談室 ☎059-353-5515 (自動音声案内「①」を押し、次に「②」を押しください。)
税務相談	第2・第3木曜日 午前9時30分～午後3時【予約制】	場 東海税理士会桑名支部事務局 ☎24-6770
女性相談	月～金曜日 午前9時～午後5時*内容によっては要予約	場 子ども総合センター ☎24-1167 FAX 24-5497
母子・父子のひとり親相談	月～金曜日 午前8時30分～午後5時*内容によっては要予約	場 子ども未来課 ☎24-1172 FAX 24-1393
青少年相談	月～金曜日 午前9時～午後3時【予約制】	場 生涯学習・スポーツ課(くわなメディアライヴ2階) ☎24-1245 FAX 24-1355
子ども電話相談	月～金曜日 午前9時～午後5時	場 教育研究所 ☎24-1880 FAX 27-5827 受付時間 午前9時～午後5時
くわつば教育相談	7月5日(月)・12日(月)・19日(月)・26日(月) 午前9時～11時45分【予約制】 7月7日(水) 午前10時30分～午後4時45分【予約制】 7月21日(水) 午前1時～4時45分【予約制】 7月1日(木)・15日(木)・29日(木) 午前10時～午後4時40分【予約制】	対 市内の保育所(4・5歳児)、幼稚園、小学校、中学校に通うまたは市内在住の子どもとその保護者 場 子育て、発育発達、不登校(園)など子どもの教育全般に関する相談を行います。
家庭児童相談	月～金曜日 午前8時30分～午後5時	場 子ども総合センター ☎24-1298 FAX 24-5497 対 0歳から18歳までの子どもとその保護者
発達検査を伴う相談	月～金曜日の指定する日 午前9時～午後5時【予約制】	場 子ども発達・小児在宅支援室 ☎24-3040 FAX 22-7811 対 0歳から18歳までの子どもとその保護者
ことばの相談	7月16日(金)、30日(金) 午前9時～午後5時【予約制】	対 ことばに不安のある幼児・児童 場 くわなメディアライヴ2階 問 子ども発達・小児在宅支援室 ☎24-3040 FAX 22-7811
生活更生相談	第2・第4木曜日 午前9時～午後3時	対 身体障害者、家族の人 ☎FAX 22-5003 場 在宅障害者デイサービス事務所(総合福祉会館内)
育児相談	月～金曜日 午前8時30分～午後5時 月・水～金曜日 午前8時30分～午後5時 火～金曜日 午前8時30分～午後5時	場 子ども・子育て応援センター「キラキラ」 ☎84-6039 FAX 25-0075 場 地域子育て支援センター「にこにこ」 ☎FAX 25-3515 場 長島地域子育て支援センター ☎41-1038 FAX 41-1008 場 子ども・子育て応援センター「ぼかぼか」 ☎32-5676 FAX 32-5677
司法書士の成年後見相談	第1水曜日 午前9時～正午【予約制】 対象：市内在住65歳以上の人とその家族	場 総合福祉会館 問 福祉後見サポートセンター(社会福祉協議会) ☎22-8218 FAX 23-5079
不動産に関する相談	月～金曜日(木曜日を除く) 午前10時～正午、午後1時～4時【予約制】	場 多度地区市民センター 問(公社)三重県宅地建物取引業協会桑名支部 ☎49-3301 FAX 49-3302
心に病・精神に疾患のある人の相談	火・木曜日 午前10時～午後4時【予約制】	場 申はあぶ工房 Together ☎FAX 32-5216 問 障害福祉課 ☎24-1171 FAX 24-5812
福祉総合相談	火～日曜日、祝日の月曜日 午前9時～午後5時 月～金曜日(祝日を除く) 午前8時30分～午後5時15分 月～金曜日(祝日を除く) 午前8時30分～午後5時15分	場 福祉なんでも相談センター ☎41-2114 FAX 41-2174 場 多度福祉なんでも相談センター ☎49-2031 FAX 49-2533 場 長島福祉なんでも相談センター ☎42-2119 FAX 41-0515

国民健康保険税の納税通知書を送付します

令和3年度国民健康保険税の納税通知書を7月14日(水)に送付します。納期限は、下表の9回になりますので、期限までに納めてください。
▷納付には口座振替のご利用が便利です。口座振替日は、納期限と同一です。

令和3年						令和4年		
第1期	第2期	第3期	第4期	第5期	第6期	第7期	第8期	第9期
7月 (8月2日)	8月 (8月31日)	9月 (9月30日)	10月 (11月1日)	11月 (11月30日)	12月 (12月27日)	1月 (1月31日)	2月 (2月28日)	3月 (3月31日)

問 税務課 (☎24-1150 FAX 24-1253)、保険年金室 (☎24-1174 FAX 24-1357)

桑名市の交通事故発生状況(令和3年5月31日現在)

	5月中	累計	前年累計同期比
総件数	307件	1601件	+42件
人身件数	13件	89件	-4件
死者数	0人	3人	+3人
負傷者数	15人	113人	-15人
物損件数	294件	1512件	+46件

納期限のお知らせ

固定資産税 2期
国民健康保険税 1期、全期
後期高齢者医療保険料 1期
納期限は 8月2日(月) です

水道の給水・修繕工事

● 宅地内の水道修繕
市指定給水装置工事事業者(有料)
● 公道漏水やその他
お客さま総合センター
☎24-1260 FAX 84-6021
営業時間外の公道漏水受付
☎84-6020

桑名市の人口 (前月比)

人口	140,959人	(-72)
男	69,745人	(-31)
女	71,214人	(-41)
世帯数	60,441世帯	(+32)

(令和3年5月末現在)

国際交流・日本語教室

とき 第2・第4日曜日
午後2時～3時30分
場所 修徳まちづくり拠点施設
問 女性活躍・多文化共生推進室
☎24-1413 FAX 24-1412

夏の交通安全県民運動 7月11日(日)～20日(火)

【運動の重点】①高齢者と子どもの交通事故防止 ②横断歩道における歩行者優先の徹底 ③シートベルトとチャイルドシートの正しい着用の徹底 ④飲酒運転の根絶

考えてみよう、人権のこと。

今月のテーマ 8月11日は「人権を確かめよう日」です
市では、「桑名市における差別撤廃及びあらゆる差別撤廃に関する条例」を制定し、差別のない明るい都市・桑名の実現をめざしています。そのため、私たち一人ひとりが、同和問題をはじめとするさまざまな人権問題に対する正しい知識を持ち、差別・人権侵害に気づき、自分にも関わる事として捉え、差別を無くしていく主体者となることが大切です。



昨年の街頭啓発の様子

また、同和对策審議会答申が出された8月11日を「人権を確かめよう日」と定め、平成7年から毎年、市内各所において街頭啓発を行っており、本年度も8月11日(水)に実施します。
【人権相談窓口をご利用ください】市では、人権相談窓口として毎月、人権擁護委員による人権相談を、人権センターでは第3水曜日、多度地区市民センターでは第3火曜日、長島地区市民センターでは第3火曜日に実施しています(6月の人権擁護委員の日と12月の人権週間は日程変更があります)。また、津地方法務局桑名支局においても毎週火・木・金曜日と同様の相談を実施しています。時間などの詳細については、広報くわなの無料相談のページをご覧ください。

問 人権センター
☎27-16677
FAX 27-16678

なお、人権センター、多度・長島地区市民センターでは、職員による人権相談も開庁日に随時実施していますので、そちらもご利用ください。

くわな防災教室

備えあれば 憂いなし!

今月のテーマ 避難情報(大雨・洪水警戒レベル)が変わりました。

風水害時において、桑名市災害対策本部では、気象情報や河川水位の上昇など総合的に判断し、避難などが必要になると予想される場合に避難情報を発令します。

避難情報は状況に応じ、警戒レベルを付して発令(発表)されますが、このたび災害対策基本法が改正され、下記のとおり避難情報が変更となりました。

- 警戒レベル3:「避難準備・高齢者等避難開始」から「高齢者等避難」へ変更されました。
- 警戒レベル4:「避難指示(緊急)」「避難勧告」を廃止し、「避難指示」に一本化されました。
- 警戒レベル5:「災害発生情報」から「緊急安全確保」へ変更されました。

警戒レベル	新たな避難情報等		これまでの避難情報等
5	 災害発生又は切迫	きんきゅうあんぜんかくほ 緊急安全確保 (市が発令)	災害発生情報 (発生を確認したときに発令) (市が発令)
~~~~<警戒レベル4までに必ず避難!>~~~~			
4	 災害のおそれ高い	ひなんしじ <b>避難指示</b> (市が発令)	・避難指示(緊急) ・避難勧告 (市が発令)
3	 災害のおそれあり	こうれいしゃとうひなん <b>高齢者等避難</b> (市が発令)	避難準備・ 高齢者等避難開始 (市が発令)
2	 気象状況悪化	大雨・洪水・高潮注意報 (気象庁)	大雨・洪水・高潮注意報 (気象庁)
1	 今後気象状況悪化のおそれ	早期注意情報 (気象庁)	早期注意情報 (気象庁)

## 住民が取るべき行動

### 警戒レベル5 「緊急安全確保」

命が危険な状況です。「緊急安全確保」の発令を待たず、直ちに安全確保してください。

▷ 災害発生または切迫している状況で、避難所などへの避難が難しいとき、河川氾濫など洪水の場合は家の上階に行くなど少しでも高いところに避難してください。土砂災害の場合は家の上階、山や崖の反対側に避難してください。

### 警戒レベル4 「避難指示」

「避難指示」で危険な場所にいる人は全員必ず避難しましょう!

### 警戒レベル3 「高齢者等避難」

「高齢者等避難」で危険な場所にいる高齢者等は避難しましょう!

▷ 桑名市では、警戒レベル3「高齢者等避難」を発令した時点で順次避難所を開設していきます。



**警戒レベル5は、災害が発生、もしくは切迫している状況です。警戒レベル4までに必ず避難をしてください。**

災害が起こる前にハザードマップなどを確認し、「自らの命は自らが守る」意識を持ち、自らの判断で避難行動をとれるようにしておきましょう。

▷ 「警戒レベル3以降に相当する情報」として気象庁が発表する警戒レベルは、住民に災害への備えを促し、警戒を呼び掛ける参考情報です。報道などで見聞きした際は、市が発令する避難情報とお間違えないようにご注意ください。

問 防災・危機管理課 (☎ 24-1185 FAX 24-2945)