

桑名市觀光
導覽手冊

請自由索取

THE
REAL
SPIRIT OF
JAPAN

富含真正日本文化的緊密城市 桑名

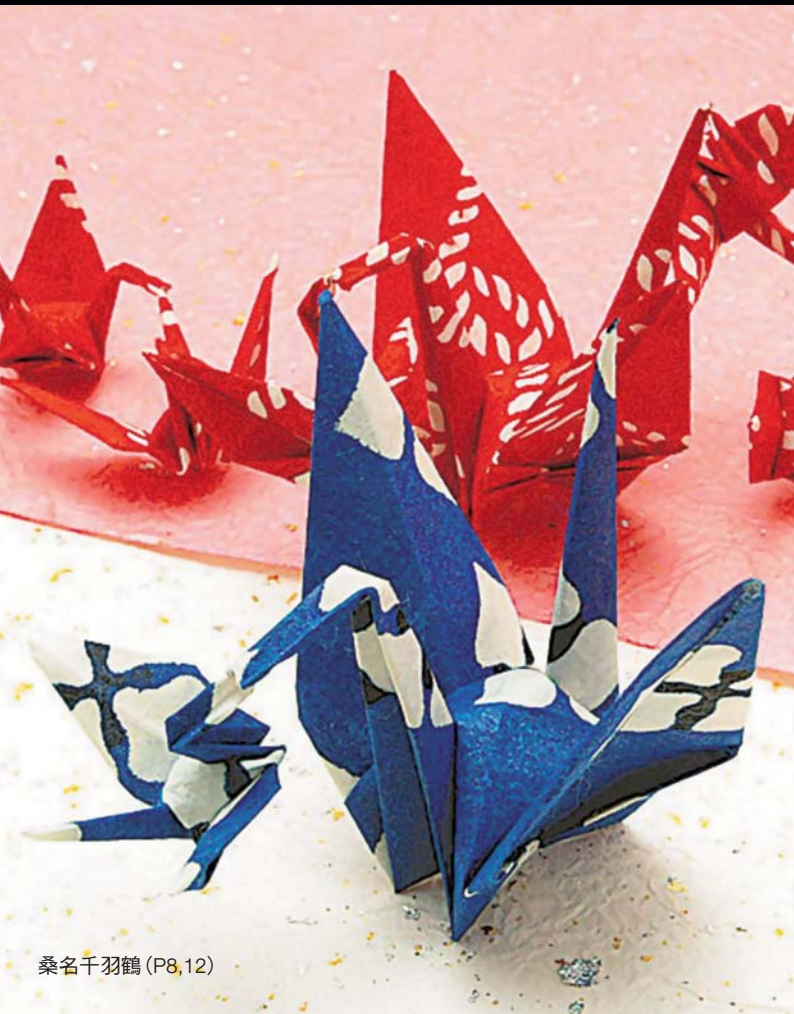
KUWANNA



THE REAL SPIRIT OF

石取祭 (P4,P9)

桑名作為日本屈指可數的因為水鄉而繁榮昌盛的城市，是一座



桑名千羽鶴 (P8,12)



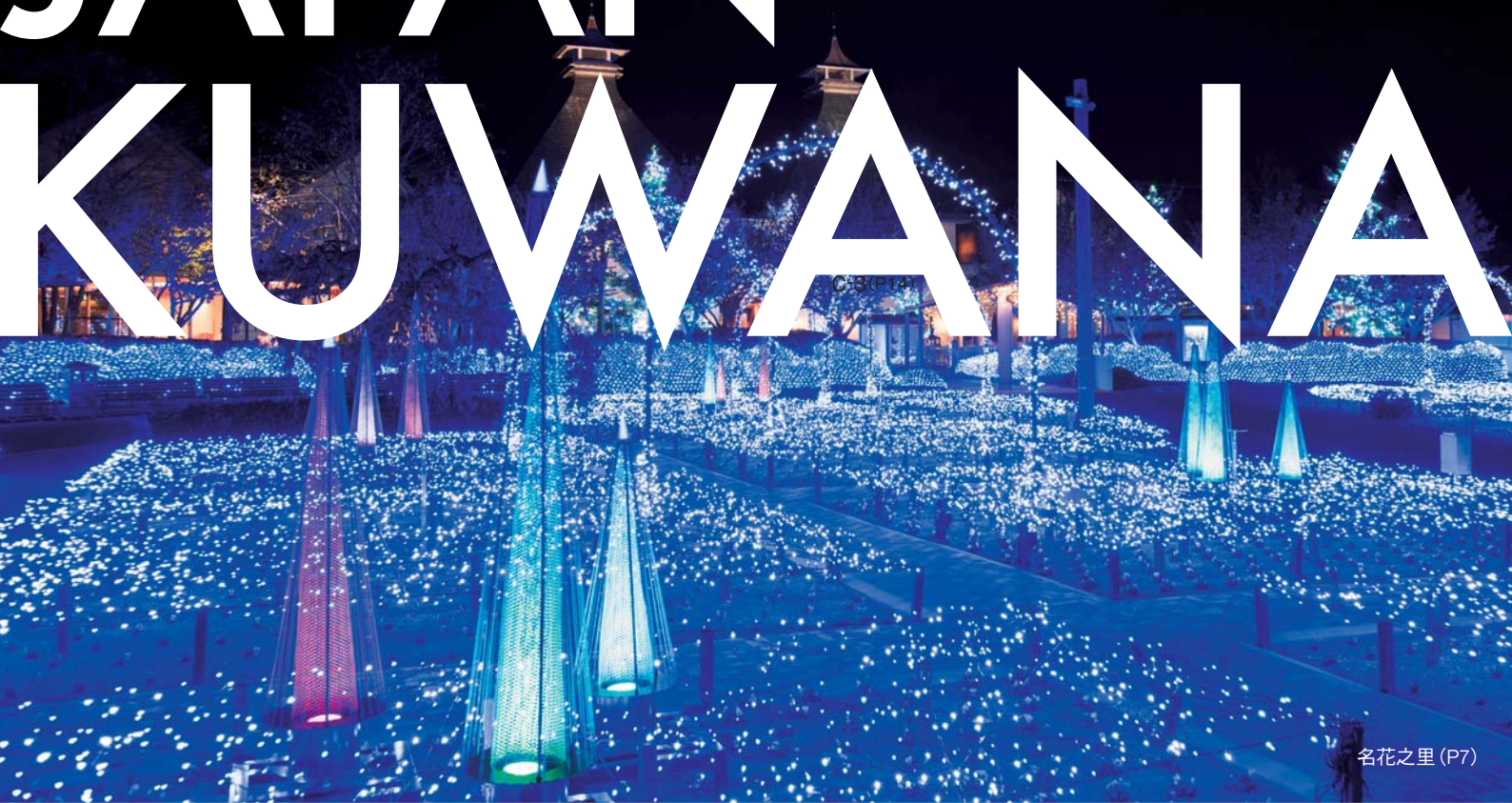
蛤蜊 (P10)



六華苑 (P4,6,8)

傳統與革新兼備且能夠體驗「REAL JAPAN SPIRIT」的城市

JAPAN KUWANNA



C-3(P14)

名花之里 (P7)

暢遊桑名

自在漫步

推薦的桑名市觀光路線：
以「桑名站」為起點，享受街道漫步！
從有名的觀光景點到商店街，
來一趟深度的桑名市旅遊吧！



1 桑名市物產觀光案内所 (遊客中心)

MAP D-2 (P15)

提供導覽手冊或地圖等各種有用的觀光資訊。親切的服務人員也會介紹推薦的資訊。



看到桑名站前的
街道路口了嗎，
那就出發吧！



具有懷舊風情的
住吉入江！
景色優美。

2 六華苑

MAP E-1 (P15)

桑名市的代表性觀光景點。擁有100年以上的歷史，可欣賞風雅的日式庭園造景，及品嚐香醇濃郁的抹茶。



有像城堡一樣的
哨崗哦！



抽籤占卜
一下自己的
運勢吧！

3 七里渡跡和蟠龍櫓

MAP E-1·F-1 (P15)

這裡是古時候人們渡船過河時的出入口，檜木製的大鳥居至今也屹立在此。猶如浮世繪一樣令人感動的景色！



4 春日神社

MAP E-1 (P15)

自古以來桑名居民敬重的神社。莊嚴的大門非常壯觀。到桑名市一定要到這裡祈願消災開運，才不虛此行。



本多忠勝像
MAP F-1 (P15)



我也好想早日體驗看看！

5 石取會館

MAP E-2(P15)

可以感受桑名市有名的祭典「石取祭」的博物館。也可以體驗祭典活動中使用的祭車、和太鼓以及鉦鼓。



這竟然是水溝蓋！簡直就像藝術品！



6 寺町通商店街

MAP E-1·E-2(P15)

經營桑名特產，食品，日用品，農戶品的店舖，各種商品琳瑯滿目。許多當地人也都會此購物。每個月帶有3和8的日子會有早市。



7 桑名街之站

MAP E-1(P15)

這家店鋪聚集了桑名市以及周邊地區的食品、雜貨、工藝品等各種特色土產。



桑名市街道漫步路線



1 六華苑 **MAP** E-1(P15)

由設計外交場所東京鹿鳴館的英國建築家 Josiah Conde 所設計。建有四層塔屋設計の木造二層西式建築和被指定為國家名勝的池泉迴遊式，形成和式與西式相協調的文化遺產。於1913年建成，是國家的重要文化遺產，並為著名的電影、電視劇外景拍攝地。

入館費 16歲以上310日幣
開館時間 9:00~17:00(入館時間至16:00)
休館日 每週一(週一是國定假日時，週二休館)
12月28日~1月3日
TEL.0594-24-4466



2 多度大社 **MAP** A-2(P14)

相傳創建於5世紀後期，曾是以多度山為神體的神社。供奉產業振興、祈雨的神靈。因古時候把馬的行動視為神靈旨意的顯現，而產生了用來占卜一年的豐收、歉收情況的著名「騎馬祭神儀式」。

TEL.0594-48-2037
網址 <http://www.tadotaisya.or.jp/>



3 輪中之鄉 **MAP** C-2(P14)

以布設堤防，防止洪水侵入，設有防洪水壩的部落「輪中」為主題，介紹歷史、文化及各產業的綜合性設施。收藏有以生活用具為主，古文獻、繪畫等約7000件。

入館費 成人310日幣
開館時間 9:30~16:45(入館時間至16:00)
休館日 週一(週一是國定假日時，週二休館)
12月28日~1月4日
TEL.0594-42-0001



體驗「真實的」當地文化

體現日本傳統的景點



4 九華公園 **MAP** F-1(P15)

由支持德川家康的德川四天王之一本多忠勝開闢海路，建築於被讚譽為海道名城的桑名城本丸和二之丸遺址的庭園。園內盛開櫻花、杜鵑花、菖蒲花，是休閒小憩的好場所。

5 諸戶氏庭園 **MAP** E-1(P15)

江戶時代(1603~1876)豪商山田彥左衛門為隱居而建的日式庭園。明治時代被實業家、初代諸戶清六購買，並加以修建成庭園宅邸。這裡春天盛開菖蒲、秋天觀賞紅葉，園中多處名勝及建築，是國家指定的重要文化遺產。

入園費 成人500日幣(限定春季、秋季開放)
TEL.0594-25-1004

6 七里渡跡 **MAP** E-1(P15)

古街道之一的東海道中，唯一能夠進入海路的出入口。連接熱田和桑名的距離剛好「七里」(約27.5km) 故被稱之為「七里渡」。將原本豎立在伊勢神宮的大鳥居每隔20年搬遷至此，成為象徵神域與俗界的標誌大鳥居。安置在附近為監視航海狀況而建的蟠龍櫓也被復原。

7 長島度假村 MAP D-4(P15)

設有遊樂場、大型海水游泳池、飯店、天然溫泉的綜合娛樂場所。令人失聲驚叫刺激的娛樂設施在日本屈指可數、各式露天溫泉等等琳瑯滿目，是能夠愉快地度過一整天的人氣觀光景點。

TEL.0594-45-1111(總機)
網址 <http://www.nagashima-onsen.co.jp>



8 三井OUTLET PARK 爵士之夢長島 MAP D-4(P15)

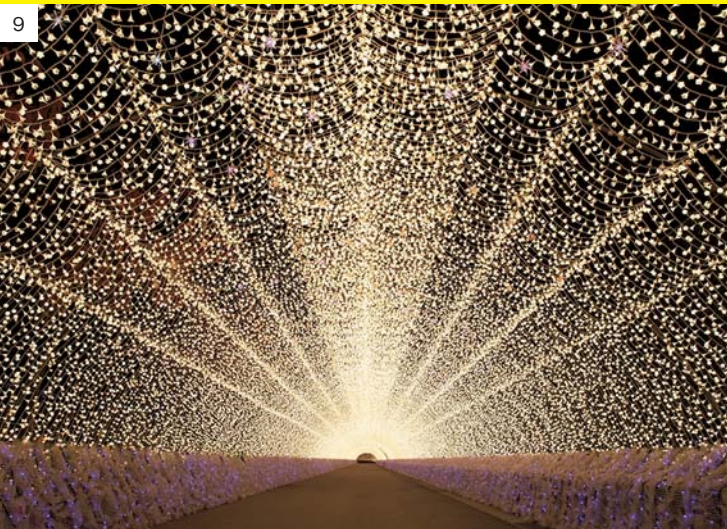
連接長島溫泉，設有約240家店鋪的國內最大型特賣商場。匯集奢侈品牌到日本國內人氣知名品牌。館內設有免費Wi-Fi、貨幣兌換機。100家以上店鋪設有免稅服務。

TEL：0120-355-231 ※各種語言均可
+81-3-5927-9320 (中文)
網址 <http://www.31op.com/nagashima/tw/index.html>



品味「真實的」本土樂趣

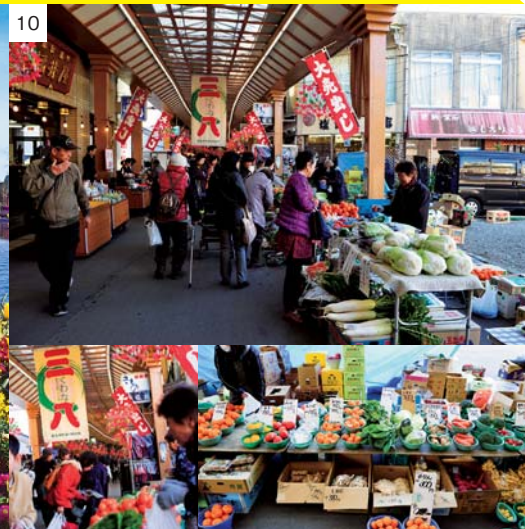
感受現代日本的景點



9 名花之里 MAP C-3(P14)

整片的花海一年四季盛開各種鮮花。9000㎡的大溫室中常年盛開的秋海棠花海，以規模和艷麗著稱的冬季彩燈展，在日本國內屈指可數，是值得一看的。

TEL.0594-41-0787
網址 <http://www.nagashima-onsen.co.jp>



10 三八市 MAP E-1(P15)

店鋪林立的寺町通商店街裏，每月中帶有3和8的日子都會舉行特產早市。可以以優惠的價格買到當地特產及新鮮的農產品等。感受日本商店街的氣氛，接觸當地的風土民情。

營業時間 9:00~12:00

體驗介紹

在桑名，許多地方能夠實際體驗到真實的日本文化及各種相關產業。
打開你的感官去感受「最真實的日本」吧！



千紙鶴折紙體驗

體驗日本傳統遊戲的折紙文化。折紙的同時感受生動立體的作品帶給人的感動。特別是桑名的千紙鶴，更是能由一張紙折疊出數隻相連的紙鶴，在日本也是極為罕見的珍品，拿來送禮再合適不過了。



六華苑

[地址] 桑名市大字桑名663-5 ☎0594-24-4466 [E-mail] rokkam@intsurf.ne.jp
週一休息 無需預約 [體驗費] 100日幣(1張)(入館費另行收費) [所需時間] 約40分鐘~
[受理時間] 9:00~16:00

MAP E-1(P15)

自製日式點心體驗



可以體驗到各種各樣的使用工具，非常有趣！



在日本傳統日式點心專門店，可以一邊和點心師傅學習製作方法，一邊親手製作日式點心。點心師傅示範的手藝值得一看！可在店內食用或打包帶走。

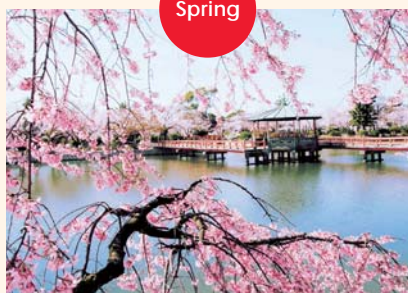
榮昌堂

[地址] 桑名市中央町2-42 ☎0594-22-1668 週一休息 需預約
[體驗費] 500日幣(2種×2個)
[所需時間] 約60分鐘 [體驗時間] 13:00~17:00

MAP D-2(P15)

季節活動豐富多彩！

Spring



❖ 九華公園賞櫻花祭

在日本，一到春天大家就聚集在櫻花樹下觀賞美麗的櫻花。九華公園裡約有450株櫻花樹，在櫻花樹盛開的時候，就會舉行各種集會、夜間彩燈照明等活動。
九華公園 4月1日~15日

MAP F-1(P15)

Spring



❖ 金魚祭典

神靈乘坐的轎子稱之為「神輿」。孩子們肩上擔著各式金魚狀「神輿」繞街遊行的祭典活動。還有許多和金魚相關的路邊攤或商店等，非常熱鬧。
鎮國守國神社 5月2日~3日

MAP F-1(P15)

Spring



❖ 多度祭 上馬神事

穿扮成武者的少年人馬一體，攀爬約2米高崖壁的祭神活動。以成功登上的馬匹數量來占卜一年的豐收與歉收。
多度大社 5月4日~5日

MAP A-2(P14)

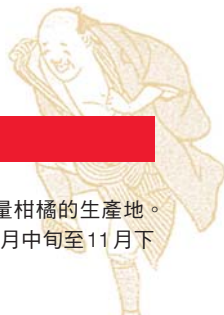


也可以體驗
巧克力噴泉
套餐！



柑橘園農家樂

群山圍繞、質樸悠閑的桑名市多度地區，是種植大量柑橘的生產地。可以輕鬆體驗採摘柑橘，深受家庭、情侶的喜愛。10月中旬至11月下旬開園。



甘甜美味的
柑橘數不勝數！



草莓園農家樂

12月到5月之間，溫室栽培的草莓開始收成。可盡情品嚐口感甘甜、色澤亮麗的高品質日本草莓。(30分鐘無限量食用)



多度綠色農場

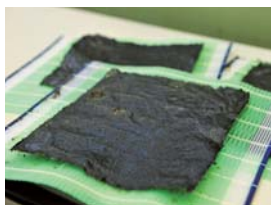
【地址】桑名市多度町御衣野 4132 ☎0594-48-7447
1~5月無休 6月~12月第2、4週三休息 【網址】<http://tado15.com/>
需預約 體驗費、開園日期及時間隨季節變動。詳情請見官網。
【所需時間】30分鐘~ 【受理時間】9:00~17:00

MAP B-2(P14)

多度柑橘農園(車久)

【地址】桑名市多度町多度 1531 ☎0594-48-2066 開園期間每日營業 需預約
【體驗費】成人1000日幣(附1公斤的特產禮品)
【所需時間】30分鐘 【受理時間】9:00~14:00

MAP A-2(P14)



海苔製作體驗

製作壽司等等在日式料理中不可或缺的「海苔」。桑名市的長島海面位於木曾三川の河口，是著名的優質海苔產地。捕撈的生海苔經「竹簾底木框」鋪平壓製，使用傳統手工工藝，成為世界上獨一無二的自製海苔。

輪中之鄉

【地址】桑名市長島町西川 1093 ☎0594-42-0001
週一休息 12月28日~1月4日 【網址】<http://www.waju.jp> 無需預約
【體驗費】520日幣(附特產禮品) 【所需時間】30分鐘
【受理時間】9:30~16:00

MAP C-2(P14)

蔬菜園農家樂

享受自然風光，體驗親手摘取新鮮蔬菜。沿用古時的高地栽培技術，安心安全無農藥。



日式料理中
經常使用的蔬菜



輪中之鄉

【地址】桑名市長島町西川 1093 ☎0594-42-0001
週一休息 12月28日~1月4日
【網址】<http://www.waju.jp> 無需預約
【體驗費】310日幣(附特產禮品) 【所需時間】20分鐘
【受理時間】9:30~16:00

MAP C-2(P14)



Summer

桑名水郷煙火大會

在河中洲燃放煙火，對於水鄉城市來說實屬罕見的煙火大會。借助河的長度、寬度、深度而燃放的「水中Star Mine」煙火，及被稱之為「2尺玉」的巨型煙火等，非常地壯觀，值得一看！
揖斐川鍋屋堤 7月下旬

MAP C-3(P14)



Summer

石取祭

40多臺祭車敲擊鉦鼓、太鼓，聲響齊鳴，被譽為「日本第一熱鬧的祭典活動」。絢爛華麗的場面，被指定為國家重要無形文化遺產。
春日神社 8月第一個週末

MAP E-1(P15)



Winter

伊勢太神樂

代替沒能在伊勢神宮參拜的人們獻給神靈的舞樂儀式。演出頭戴木製獅子頭的「獅子舞」或曲藝等表演。
增田神社 12月24日

MAP B-3(P14)



1 蛤蜊

桑名在日本是少數能夠捕獲蛤蜊的漁場之一。桑名的蛤蜊以肉厚鬆軟為特色。從江戶時代起就是名產，在市內的眾多店裡皆可品嚐。

2 時雨煮



以海瓜子、蛤蜊等海產為主要食材，加入適量的醬油和砂糖熬煮而成的菜餚。不同於「佃煮」，時雨煮口感更為鬆軟。作為當地特產倍受人們的喜愛，桑名市內眾多店家都有販售。



手打烏龍麵 4

烏龍麵是使用麵粉和水揉製而成的日本代表性麵類。桑名的烏龍麵受到從鈴鹿山脈吹下來的季節寒風「鈴鹿OROSHI」的影響，麵質滑潤醇厚、富有彈力勁道。



3 時雨煮肉卷飯糰

將從古流傳至今的特產海瓜子時雨煮捏製而成的飯糰，外層包上肉片誕生的新產品。濃厚的調味為其主要特色。



5 日式點心

在桑名，因旅客眾多而熱鬧繁華起來的宿場町佈滿各式各樣的日式點心店。使用白豆沙餡添加砂糖精製而成的練切糕以及麵粉、米粉做成的麵皮中包裹紅豆餡的饅頭等各種日式點心應有盡有。

安永餅



紅豆年糕湯



都饅頭



金團



練切糕

桑名美食



擁有豐富水脈和肥沃土地的桑名
傳承了數百年的傳統美味，
研發創新的新時代美味，
凝聚日本從古至今的美酒佳餚。

踏上旅程，一起邂逅充滿驚喜的美食體驗吧！



6 當地啤酒·地方特色酒

日本酒由大米釀造而成，優良的水質和米決定了酒的口感。桑名市優越的自然條件造就了口感醇美的地方特色酒。使用有機栽培小麥和100%純天然啤酒花釀造而成的當地啤酒，也獲得了相當好的評價。



7 壽喜鍋

以薄片牛肉和蔬菜為主要食材，加入砂糖和醬油燉煮而成的鹹中帶甜的火鍋料理之一。主張「牛肉才是主角」，桑名引以為傲的懷舊味道。使用霜降極品日本和牛牛肉燉製而成的壽喜鍋更是堪稱一絕。



桑名 工藝品

宿場町、城下町、港町……
在擁有悠久歷史和多樣文化的
桑名，感受工匠藝人的
超凡技藝。



1 桑名萬古

源於300多年前的陶瓷器。「亙古不變的風格」
傳承著萬古不易精神，華麗的彩繪彰顯出優美精
緻的作品。



2 桑名盆

桑名盆由300多年以上樹齡的天然原木漆製而成。其特
徵是圓盆表面繪有蕪菁圖案。一氣呵成的工藝彰顯了工匠
的技巧。



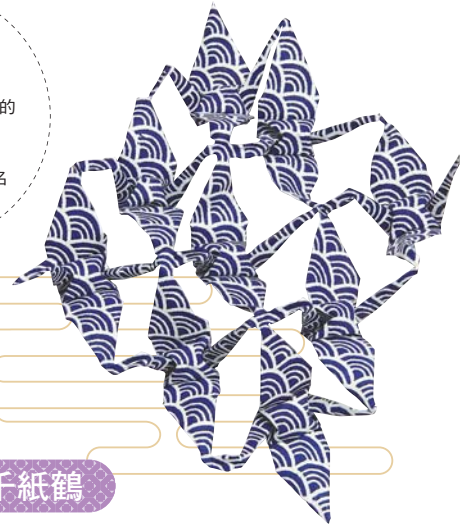
3 桑名刀具

採用日本傳統的刀具製造方
法，將鐵和鋼進行加熱的同
時打磨製造而成。因四角分
明、堅韌耐用且靈巧輕便而
著名。

小知識

桑名刀「村正」

因妖刀傳說而眾所周知的
日本刀是由曾住
在桑名的村正製造。
村正製造的刀具在桑名
流傳了下來。



5 桑名千紙鶴

用一張和紙折成數隻相連紙鶴的折紙工藝。200多年前由
寺廟的住持「魯縞庵義道」設計發明，其折法有40多種。

4 和太鼓

桑名是著名的優質木材的集散地，所以從
300多年前開始和太鼓製造業就很繁盛。
經熟練的手藝人做出來的太鼓堪稱極品！



6 鑄物

桑名從戰國時期起，就是日本為數不多的鑄
物生產地之一。鑄造寺廟裏的吊鐘、新穎時
尚的日常用品等物品。



7 彈跳猴

作為多度大社的特色工藝品
販售。其名稱和將猴子彈起
的動作有將厄運彈去之意，
故作為吉祥玩具倍受人們的
喜愛。



【圖片提供】1 器之店 大倉 2 總本家NUSHI勘 3 廣房打刀物店 4 阿部甚兵衛太鼓店
6 (株)MARUDE鑄器/中川梵鐘 7 宮川屋

交通地圖

電車

東京	新幹線	名古屋	JR	桑名	約2小時10分~2小時30分
大阪	新幹線	名古屋	JR	桑名	約1小時30分~1小時45分
中部國際機場	名鐵	名古屋	近鐵	桑名	約1小時10分~1小時20分

巴士

中部國際機場	三重交通巴士	桑名	約55分
長島度假村	三重交通巴士	桑名	約20分

汽車

汽車	東名高速公路	豐田JCT	伊勢灣岸車道	湖岸桑名IC	國道	桑名	約4小時30分		
大阪	名神高速公路	草津JCT	新名神高速公路	龜山JCT	東名阪車道	桑名IC	國道	桑名	約2小時00分
中部國際機場	知多半島公路	大府IC	伊勢灣岸車道	湖岸桑名IC	國道	桑名	約55分		



自行車出租



利用方法

- 1 在櫃台出示身份證明，填寫自行車租借申請表裡的必要事項。支付保證金後領取鑰匙。
- 2 到出租店租借自行車出發！
- 3 到出租店歸還自行車並上鎖。
- 4 到櫃台歸還鑰匙。

自行車出租店

桑名市物產觀光案内所(遊客中心)
TEL.0594-21-5416

住吉浦休憩中心
TEL.0594-23-3010



旅行必備日文

[困擾時可使用的日常會話]

請問這裡是哪裡？	ここはどこですか ▶ Koko wa doko desuka?
請問這個多少錢？	これはいくらですか ▶ Kore wa ikura desuka?
請問哪個比較多人買？	どれが人気ですか ▶ Dore ga ninki desuka?
請問可以使用信用卡嗎？	クレジットカードは使えますか ▶ Kurejitto kado wa tsukae masuka?
請問可以拍照嗎？	写真を撮ってもいいですか ▶ Syashin wo tottemo iidesuka?
請問哪裡有免費 Wi-Fi ？	フリーWi-Fiはどこですか ▶ Huli wai-fai wa dokodesuka?
請問洗手間在哪裡？	トイレはどこですか ▶ Toire wa doko desuka?
麻煩請到這個地方。	この場所までお願いします ▶ Kono basho made onegai shimasu.

[常用詞彙]

車站	えき ▶ eki
機場	くうこう ▶ kuukou
飯店	ほてる ▶ hoteru
飯	ごはん ▶ gohan
麵包	ぱん ▶ pan
水	みず ▶ mizu
行李	にもつ ▶ nimotsu
錢	おかね ▶ okane
我	わたし ▶ watashi
你	あなた ▶ anata
是	はい ▶ hai
不是	いいえ ▶ iie



KUWANA CITY MAP

【桑名市地圖】

- 観光案内所 (遊客中心)
- 神社
- 公園/名勝
- 購物
- 飲食/特產
- 公共設施
- 博物館
- 溫泉
- 高爾夫球場
- 飯店/旅館
- 公共洗手間
- 停車場
- 免費Wi-Fi
- 高速公路
- 國道
- 縣道
- 一般道路
- JR線
- 私營鐵路

1

2

3

4

至岐阜縣方向
至岐阜縣

至名古屋市方向
至名古屋市

至Inabe方向
至いなべ市

至大阪府方向
至大阪府



桑名市周邊放大地圖



1

2

3



4



桑名

富含真實日本文化的
緊密城市

KUWANA

名

著作物提供 / 桑名市博物館



本物力こそ桑名力

詢問處

桑名市經濟環境部商工觀光課 郵遞區號 511-8601 三重縣桑名市中央町 2 丁目 37 番地
TEL 0594-24-1231 FAX 0594-24-1140 E-mail kankom@city.kuwana.lg.jp <http://www.city.kuwana.lg.jp/index.cfm/1,html>

桑名市物產觀光案内所 (遊客中心) 郵遞區號 511-0078 三重縣桑名市桑榮町 2 番地
TEL 0594-21-5416 FAX 0594-21-5416

桑名市觀光協會
E-mail kankokyokai@kuwana.ne.jp <http://kanko.city.kuwana.mie.jp/index.html>