

児童福祉法等の一部を改正する法律案の概要

改正の趣旨

児童虐待の相談対応件数の増加など、子育てに困難を抱える世帯がこれまで以上に顕在化してきている状況等を踏まえ、子育て世帯に対する包括的な支援のための体制強化等を行う。

改正の概要

1. **子育て世帯に対する包括的な支援のための体制強化及び事業の拡充**【児童福祉法、母子保健法】
 - ①市区町村は、全ての妊産婦・子育て世帯・子どもの包括的な相談支援等を行うことも家庭センター（※）の設置や、身近な子育て支援の場（保育所等）による相談機能の整備に努める。子ども家庭センターは、支援を要する子どもや妊産婦等への支援計画（サポートプラン）を作成する。
※子ども家庭総合支援拠点と子育て世代包括支援センターを見直し。
 - ②訪問による家事支援、児童の居場所づくりの支援、親子関係の形成の支援等を行う事業をそれぞれ新設する。これらを含む家庭支援の事業について市区町村が必要に応じ利用助奨・措置を実施する。
 - ③児童発達支援センターが地域における障害児支援の中核的役割を担うことの明確化や、障害種別にかかわらず障害児を支援できるよう児童発達支援の類型（福祉型、医療型）の一元化を行う。
2. **一時保護所及び児童相談所による児童への処遇や支援、困難を抱える妊産婦等への支援の質の向上**【児童福祉法】
 - ①一時保護所の設備・運営基準を策定して一時保護所の環境改善を図る。児童相談所による支援の強化として、民間との協働による親子再統合の事業の実施や、里親支援センターの児童福祉施設としての位置づけ等を行う。
 - ②困難を抱える妊産婦等に一時的な住居や食事提供、その後の養育等に係る情報提供等を行う事業を創設する。
3. **社会的養育経験者・障害児入所施設の入所児童等に対する自立支援の強化**【児童福祉法】
 - ①児童自立生活援助の年齢による一律の利用制限を弾力化する。社会的養育経験者等を通所や訪問等により支援する拠点を設置する事業を創設する。
 - ②障害児入所施設の入所児童等が地域生活等へ移行する際の調整の責任主体（都道府県・政令市）を明確化するとともに、22歳までの入所継続を可能とする。
4. **児童の意見聴取等の仕組みの整備**【児童福祉法】

児童相談所等は入所措置や一時保護等の際に児童の最善の利益を考慮しつつ、児童の意見・意向を勘案して措置を行うため、児童の意見聴取等の措置を講ずることとする。都道府県は児童の意見・意向表明や権利保護に向けた必要な環境整備を行う。
5. **一時保護開始時の判断に関する司法審査の導入**【児童福祉法】

児童相談所が一時保護を開始する際に、親権者等が同意した場合等を除き、事前又は保護開始から7日以内に裁判官に一時保護状を請求する等の手続を設ける。
6. **子ども家庭福祉の実務者の専門性の向上**【児童福祉法】

児童虐待を受けた児童の保護等の専門的な対応を要する事項について十分な知識・技術を有する者を新たに児童福祉司の任用要件に追加する。
※当該規定に基づいて、子ども家庭福祉の実務経験者向けの認定資格を導入する。
※認定資格の取得状況等を勘案するとともに、業務内容や必要な専門知識・技術、教育課程の明確化、養成体制や資格取得者の雇用機会の確保、といった環境を整備しつつ、その能力を発揮して働くことができる組織及び資格の在り方について、国家資格を含め、施行後2年を目途として検討し、その結果に基づいて必要な措置を講ずる。
7. **児童をわいせつ行為から守る環境整備（性犯罪歴等の証明を求める仕組み（日本版DBS）の導入に先駆けた取組強化）**【児童福祉法】

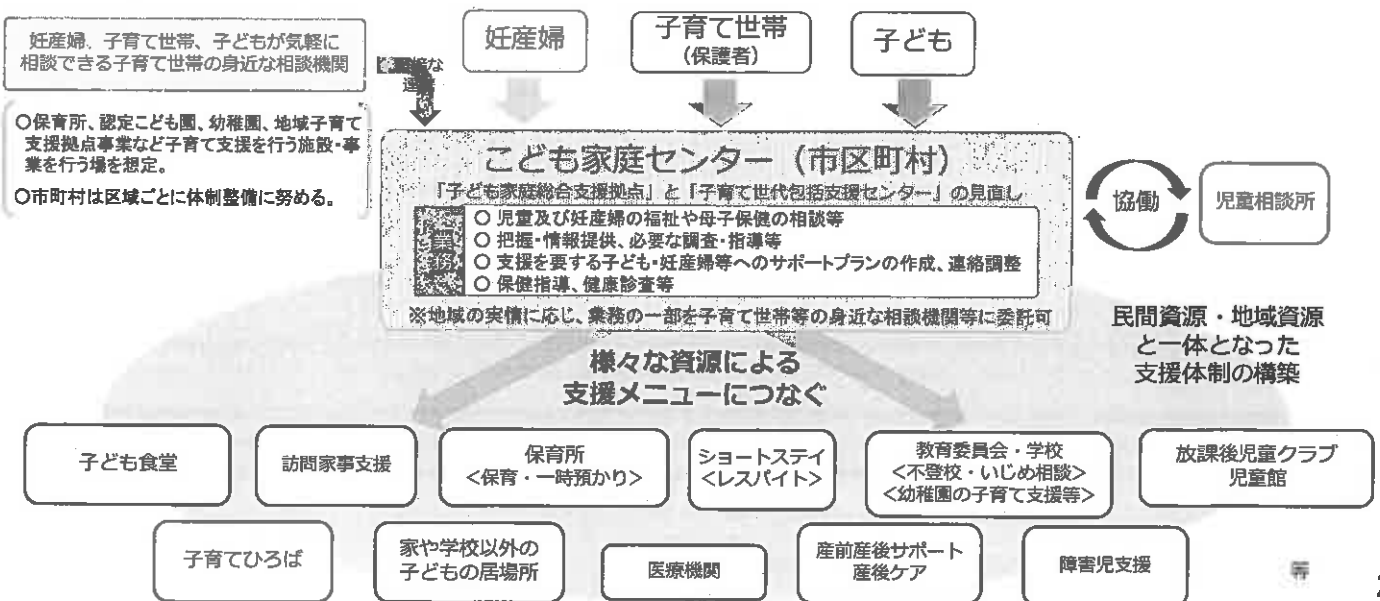
児童にわいせつ行為を行った保育士の資格管理の厳格化を行うとともに、ベビーシッター等に対する事業停止命令等の情報の公表や共有を可能とするほか、
性犯罪の改正を行う。

施行期日

令和6年4月1日（ただし、5は公布後3年以内で政令で定める日、7の一部は公布後3月を経過した日、令和5年4月1日又は公布後2年以内で政令で定める日）

子ども家庭センターの設置とサポートプランの作成

- 市区町村において、子ども家庭総合支援拠点（児童福祉）と子育て世代包括支援センター（母子保健）の設置の意義や機能は維持した上で組織を見直し、全ての妊産婦、子育て世帯、子どもへ一体的に相談支援を行う機能を有する機関（子ども家庭センター）の設置に努めることとする。
※ 子ども家庭総合支援拠点：635自治体、716箇所、子育て世代包括支援センター：1,603自治体、2,451箇所（令和3年4月時点）
- この相談機関では、妊娠届から妊産婦支援、子育てや子どもに関する相談を受けて支援をつなぐためのマネジメント（サポートプランの作成）等を担う。
※ 児童及び妊産婦の福祉に関する把握・情報提供・相談等、支援を要する子ども・妊産婦等へのサポートプランの作成、母子保健の相談等を市区町村の行わなければならない業務として位置づけ



市区町村における子育て家庭への支援の充実

- 要支援・要保護児童（※1）は約23万人、特定妊婦（※2）は約0.8万人とされる中、支援の充実が求められている。
※1 保護者への養育支援が特に必要、保護者による監護が不適当な児童 ※2 出産前において出産後の養育支援が必要な妊婦
- 地域子ども・子育て支援事業において、訪問型支援、通所型支援、短期入所支援の種類・量・質の充実を図るとともに、親子関係の構築に向けた支援を行う。
- 市区町村において計画的整備を行い、特に、支援が必要な者に対しては市区町村が利用勧奨・措置を実施する。

子育て世帯訪問支援事業（訪問による生活の支援）

- 要支援児童、要保護児童及びその保護者、特定妊婦等を対象（支援を要するヤングケアラー含む）
- 訪問し、子育てに関する情報の提供、家事・養育に関する援助等を行う。
例）調理、掃除等の家事、子どもの送迎、子育ての助言 等

児童育成支援拠点事業（学校や家以外の子どもの居場所支援）

- 養育環境等の課題（虐待リスクが高い、不登校等）を抱える主に学齢期の児童を対象
- 児童の居場所となる拠点を開設し、児童に生活の場を与えると同時に児童や保護者への相談等を行う
例）居場所の提供、食事の提供、生活リズム・メンタルの調整、学習支援、関係機関との調整 等

親子関係形成支援事業（親子関係の構築に向けた支援）

- 要支援児童、要保護児童及びその保護者、特定妊婦等を対象
- 親子間の適切な関係性の構築を目的とし、子どもの発達に応じた支援を行う。
例）講義・グループワーク・ロールプレイ等の手法で子どもとの関わり方を学ぶ（ペアレントトレーニング） 等

子育て短期支援事業

- 保護者が子どもと共に入所・利用可能とする。子どもが自ら入所・利用を希望した場合の入所・利用を可とする。
- 専用居室・専用人員配置の推進、入所・利用日数の柔軟化（個別状況に応じた利用日数の設定を可とする）を進める。

一時預かり事業

- 子育て負担を軽減する目的（レスパイト利用など）での利用が可能である旨を明確化する。

地域子ども・子育て支援事業への位置づけ

- ✓ 市区町村の計画的整備
- ✓ 子ども・子育て交付金の充当

新設

拡充

3

児童発達支援センターの役割・機能の強化

<制度の現状>

- 主に未就学の障害児の発達支援を行う「児童発達支援センター」については、地域における中核的役割を果たすことが期待されているが、果たすべき機能や、一般の「児童発達支援事業所」との役割分担が明確でない。
- 障害児通所支援については、平成24年の法改正において、障害児や家族にとって身近な地域で必要な発達支援を受けられるよう、障害種別毎に分かれていた給付体系をできる限り一元化した。児童発達支援センターは「福祉型」と「医療型」（肢体不自由児を対象）に分かれ、障害種別による類型となっている。

<改正案の内容>

- ① 児童発達支援センターが、地域における障害児支援の中核的役割を担うことを明確化する。
 ⇒ これにより、多様な障害のある子どもや家庭環境等に困難を抱えた子ども等に対し、適切な発達支援の提供につなげるとともに、地域全体の障害児支援の質の底上げを図る。
<「中核的役割」として明確化する具体的な役割・機能のイメージ>
 - ① 幅広い高度な専門性に基づく発達支援・家族支援機能
 - ② 地域の障害児通所支援事業所に対するスーパーバイズ・コンサルテーション機能（支援内容等の助言・援助機能）
 - ③ 地域のインクルージョン推進の中核としての機能
 - ④ 地域の障害児の発達支援の入口としての相談機能
- ② 児童発達支援センターの類型（福祉型・医療型）の一元化を行う。
 ⇒ これにより、障害種別にかかわらず、身近な地域で必要な発達支援を受けられるようにする。

