

広報 くわな

KU WA NA

2022

5

vol.209

みんなの未来にわくわくを

多度山のふもとでのんびり、
みんなの優しさに触れてほっこり。

特集

朝市から多度山ハイキングまでにぎわいが創出
今、多度エリアがアツい!!

朝市から多度山ハイキングまでにぎわいが創出

今、多度エリアがアツい!!

桑名市北部の多度地区では、多度山でハイキングを楽しんだり、朝市に人が集まってきたりと、盛り上がっています。多度地区を盛り上げようと奮闘している人たちにお話を伺いました。

問 秘書広報課 (☎24-1492 FAX 24-1119)

多度山

頂上へのルートは3コース。ゆっくり楽しく歩こう!

P06へ



多度大社

パワースポットとしても人気。上げ馬神事は県の無形民俗文化財。

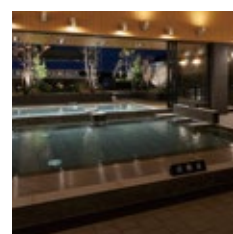
P07へ



神馬の湯

祝1周年! サウナが人気の癒やしスポット。

P07へ



養老鉄道に乗っていけるよ

電車で揺られてのんびりプチトリップ!



月一の朝市は大人気!

地元有志が立ち上げた朝市。名物グルメも。

P04へ



多度グリーンファーム

いちご狩りやバーベキューを楽しむ人でにぎわっています。

P06へ



02 キラリ★くわな人

03

特集

朝市から多度山ハイキングまでにぎわいが創出
今、多度エリアがアツい!!

08 桑名福祉ヴィレッジがオープンしました!

10 市民満足度調査結果

12 令和4年度 当初予算

14 ストップ!高齢者被害

15 組織の変更・多度山周辺が盛り上がっています!

16 子育て広場
図書館・六華苑・博物館

18 メディカルニュース
くわな防災教室

19 かんたん旬レシピ
みんなの掲示板

20 EVENT ALBUM(イベントアルバム)

22 くわなINFO

30 無料相談

31 桑名フィルムコミッション
市長まちなか探索

32 HAPPY BIRTHDAY
桑名のイトコ教えてください。

今月の表紙

多度大社前朝市に野菜を買いに来ていた親子。お店の人から「どれがいい?」と聞かれたお子さんは、照れながら好きな野菜を手にとってお店の人に渡していました。



キラリ★くわな人



あやは 彩葉さん
ゆうや 優弥さん
中学1年 藤島 彩葉さん
小学2年 藤島 優弥さん

昨年度、書道の全国コンクールで姉弟それぞれ賞を受賞した姉の藤島彩葉さんと弟の藤島優弥さん。
姉の彩葉さんは、MOA美術館全国児童作品展「書写の部」で審査員賞を受賞、弟の優弥さんは、第65回J.A共済全国小・中学生書道コンクール「半紙の部」で文部科学大臣賞を受賞しました。
彩葉さんは、3歳から書道を始め、小学校1年生から毎年、書道の部でさまざまな賞を受賞しています。今回受賞した作

品「の堂美火」は、「ほたるびの美」。
昨年7月に発生した熱海市伊豆山土石流災害で被害を受けた熱海市の悲惨な光景に「蛍のような小さな命も守ってほしい」と語りかけました。
優弥さんは5歳から書道を始め、今回、初めて賞を受賞しました。
受賞した課題作品に一生懸命向き合い、時には涙を流しながらもたくさん書いて練習したそうです。「たくさん練習した『えみ』は、僕を笑顔にしてくれた」と話してくれました。
「書道は楽しいからこれからも続けていきたい」と彩葉さんと優弥さんは、目を輝かせていました。



朝市の楽しみ方

新鮮野菜を手に入れるなら 朝早くからGO!

朝採れ野菜を販売している「朝市の名物おばあちゃん」こと石川美智子さんは「喜んでもらえるのがうれしいの」と、新鮮な野菜をお値打ち価格で販売。「野菜はここでしか買わない」というお客さんがいるほどなので、購入はお早めに。

お腹を空かせていって 朝ごはん・ランチを楽しむ

飲食店や飲食用テントが用意されているので、お腹を空かせていくのがおすすめ。多度地区の店舗が出張販売していたり、店舗を持たないお店が朝市限定グルメを販売していたりと、お楽しみはたくさん。

物品販売やサービス系の お店もいっぱい

雑貨などの物品販売や、マッサージなどのサービス系のお店も多いのが多度大社前朝市の特徴です。これまで50店舗ほどが出店しており、毎回顔ぶれが変わるので、いつ行っても楽しめます。

- とき 毎月第2日曜日 9:00~14:00
- 場所 多度大社前駐車場(無料駐車場あり)
- SNS インスタグラム(@tado.re.touch)、ツイッター(@Rextouch1)
- 問 多度大社前朝市実行委員会(車久米穀店) ☎ 48-7515



竹細工の
ミニ灯ろう

「今後は出店数を増やして、お客さんも増やしたい」と石川さんは語ります。コロナ禍の影響で中止しているダンスステージなどのイベントも、状況を見ながら開催を考えているそう。今後の展開が楽しみです。



ぶらぶら歩きながらの〜んびり♪



ここだけで食べられる味も



みんなで待ってま〜す

多度地区のあったかさ＝ 朝市の居心地のよさ

お客さんは家族連れが多い印象ですが、友達同士や多度山の登山グループの姿も。「朝市が多度地区へ遊びにくるきっかけになれば」と石川さんは話します。出店者は多度をはじめとした近隣エリアから。「多度を盛り上げたい」という思いに共感して出店しているため、お客さんとのコミュニケーションも楽しみ、朝市を盛り上げていきます。実行委員会は多度出身のメンバーばかりで、会場の見回り、商品の陳列を手伝うなどみんなが心地よく過ごせる朝市づくりに尽力。それらが奏功して、口コミなどで徐々に人が増えてきました。

野菜をはじめとした食べ物など 約20店舗が多度へ集合!



一回遊びにきて〜!

多度大社前朝市
実行委員会 代表
石川 信介 さん

普段は車久米穀店で3つ星お米マイスターとして活躍。小さい頃から多度が好きで「他の地域へ出ようと思ったことはありません」というほど。

「多度地区にかつてのにぎわいを取り戻したい」と有志で始めた朝市は、今年で5年目。どんな様子なのか朝市にお邪魔して、運営する人たちや出店者の思いを聞きました。

多度大社前朝市へ

地域コミュニティが生まれる、だけじゃない

新たなビジネスチャンスも!
お店の人とのやりとりが楽しい!

登山ビギナーにぴったり

多度山へ登ろう

標高403m。登山初心者におすすめ

桑名市と岐阜県海津市にまたがる多度山は、登山道が整備されているため、登山初心者におすすめです。ハイカーの他、自転車での「ヒルクライム」を楽しむ人も多く、市内外から多くの人が訪れています。

頂上へ向かうハイキングコースは3つ。初めて登るといいう人は「眺望満喫コース」がおすすめです。舗装されているため歩きやすく、山頂までにある4カ所の見晴台で市内を一望できます。麓にあるポケットパーク駐車場からコースへと入ることができます。約85分のコースです。



ハイキングコースMAP

「健脚コース」は山頂までの最短コースですが、その分急勾配の登山道となっています。

多度山にはハイキングコースが整備されており、休日になると多くのハイカーでにぎわいます。今年度から登場する「地域クーポン」についてもご紹介します。

頂上へたどり着いた人だけの おトクな地域クーポン登場



登山者の利便性向上のため、NTN多度山公園のトイレを新しくしました。また、多度山登山をもっと楽しんでもらうため、今年度からデジタルサイネージを利用した多度山・地域クーポンを始めました。

クーポンの使い方/トイレの外壁にあるサイネージに表示されたQRコードを読み取ると、当日限定で利用できるクーポンが表示されます。左記店舗で提示すると、おトクな特典が受けられます。特典内容は各店舗でご確認ください。

● 利用可能店舗

- ・ぎんや
- ・車久米穀店
- ・神馬の湯
- ・大黒屋
- ・多度グリーンファーム
- ・だるまうなぎ 多度本店
- ・丸繁
- ・宮川屋
- ・紅葉屋



5月もまだまだいちご狩りが楽しめますよ～

多度グリーンファーム 代表 横井 真人 さん

フルーツサンドやパフェが人気の農園カフェ、いちご狩りハウス、手ぶらでパーベキューもできます。施設は全てバリアフリーです。



多度山の麓にお店があります！ぜひお立ち寄りください！

ぎんや 店長 伊藤 舞子さん



テイクアウトのサンドイッチ専門店。定番ものからフルーツサンドまで、30種類前後のサンドイッチを販売中。

エネルギーチャージ

朝市や登山を楽しんだ後は、自然や歴史にふれ

おかげさまで1周年 神馬の湯

市内が一望できる展望露天風呂や、6段のベンチがあるサウナが人気の「神馬の湯」。休日ともなると、市内外から温泉好きの人たちが集まるそうです。「食事や休憩スペースなどは広々としてゆっくり過ごせるので、温泉へ旅行に行く気分で行っている人が多いです」と支配人の岩井さん。今後は音楽演奏会などのイベントも開催予定です。



支配人 岩井 浩さん

「しろうま水籤」新登場 多度大社

敵かな空気に包まれている「多度大社」は、本宮に「天津彦根命」、別宮に「天目一箇命」を祀っていて、伊勢神宮とも関わりが深いことから、「お伊勢参らばお多度もかけよ、お多度かけねば片参り」とも言われる歴史ある神社です。今年新たに登場した「しろうま水籤」は、水に浸すと文字が浮かび上がってきます。



権禰 宜 増田 秀彦さん



露天風呂からは夜景を眺めることができます。ロウリュウや岩盤浴も人気です。



上げ馬神事(左) 農作の時期や豊凶を占う、南北朝時代から行われている神事。青年騎手が馬に乗って坂を駆け上がり、上がった数などで占います。今年も残念ながら中止。

流鏝馬祭(右) 馬上の射手が三つの的を矢継ぎ早に射抜く神事。天下泰平、国家安穩の祈りを込めて行われています。当たりの縁起物として頒布しています。



馬モチーフがかわいい水籤。多度大社内にある川で水籤を浸すと文字が浮かびます。

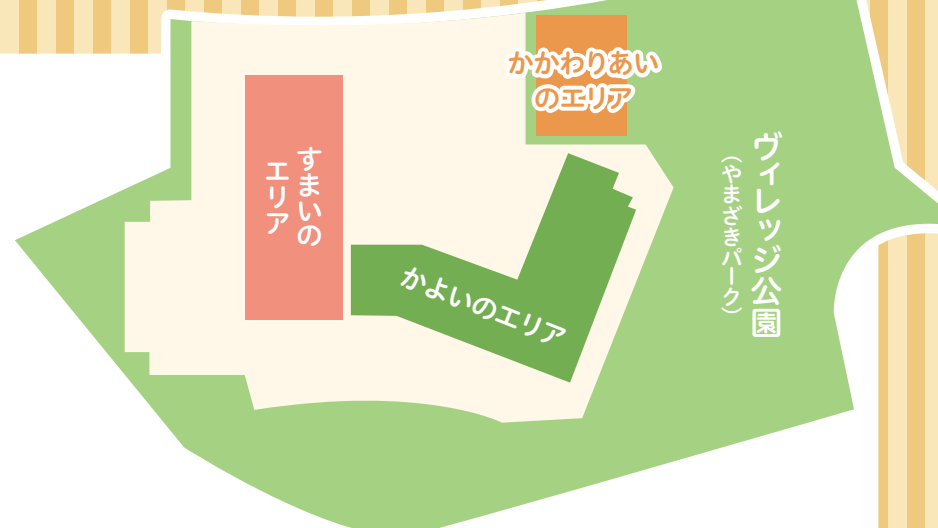




3/27に完成式典が行われました

桑名福祉ヴィレッジがオープンしました!

子どもから高齢者まで、また障害の有無に関わらず年代を超えて共に支え合う、「新しい福祉のかたち」の実現をめざす「桑名福祉ヴィレッジ」がいよいよオープンしました。



- らいむショップ
火～土曜日 9:30～17:00(祝日を除く)
☎ 080-7525-3061
- ヴィレッジセンター
火～日曜日 9:00～17:00(祝日を除く)
☎ 41-2955



施設利用者以外もお気軽に
かかわりあいのエリア

施設の利用者やその家族だけでなく、誰もが気軽に訪れることができる「ヴィレッジセンター」と、食料品や日用品、ハンドメイドのアクセサリなどの販売を行う「らいむショップ」があります。

ヴィレッジセンターの1階は交流ラウンジ、2階は地域住民の交流や社会福祉の増進などを目的に利用できる会議室となっています。



利用者の生活拠点となる
すまいのエリア

母子家庭や高齢者の暮らしを支える施設があります。移転前の施設に比べ設備が充実し、それぞれの施設の良さを共有し合えるようになりました。

シルバーサポートらいむの丘ハウスの食堂からは、保育園の遊戯室の様子を見ることができるようになっており、日々の生活の中で、子どもたちから元気をもらうことができます。

- らいむの丘ハイム(母子生活支援施設)
18歳未満の子どもを養育している母子家庭などが、子どもと一緒に利用できる施設です。
- シルバーサポートらいむの丘ハウス(養護老人ホーム)
身体・精神・経済的な理由などで、自宅での日常生活が困難なおおむね65歳以上の人が暮らす施設です。

既存林を生かした緑あふれる広場
ヴィレッジ公園(やまざきパーク)

芝生広場と散策路からなる公園。ヴィレッジ公園の愛称「やまざきパーク」は、福祉ヴィレッジに移転される前の福祉施設の土地が、戦後まもなく山崎氏から寄付を受けたことに由来しています。そのご意思に敬意を表し、またこれまで行ってきた福祉サービスを、この福祉ヴィレッジで引き継ぐという意味を含め名付けました。



● 芝生広場
既存林を生かしつつ適度な植栽を行い、身近に自然を感じられる公園です。芝生を養成中のため、丁寧にお使いください。

かよいのエリア

子どもから高齢者、障害のある人まで、さまざまな人が通う施設があります。子どもたちが、年齢や障害の有無に関わらず、自然な交わりの中で過ごせる環境をめざします。また、障害福祉サービスや、介護保健制度の利用に必要な計画を立てる事業所もあり、障害のある人が高齢者になった際にも施設内で連携し、途切れないサービスを受けることができます。



- らいむの丘保育園
- ナーシングセンターらいむの丘(生活介護)
- 児童発達支援センターらいむの丘
- 相談支援センターらいむの丘
- ケアプランセンターらいむの丘

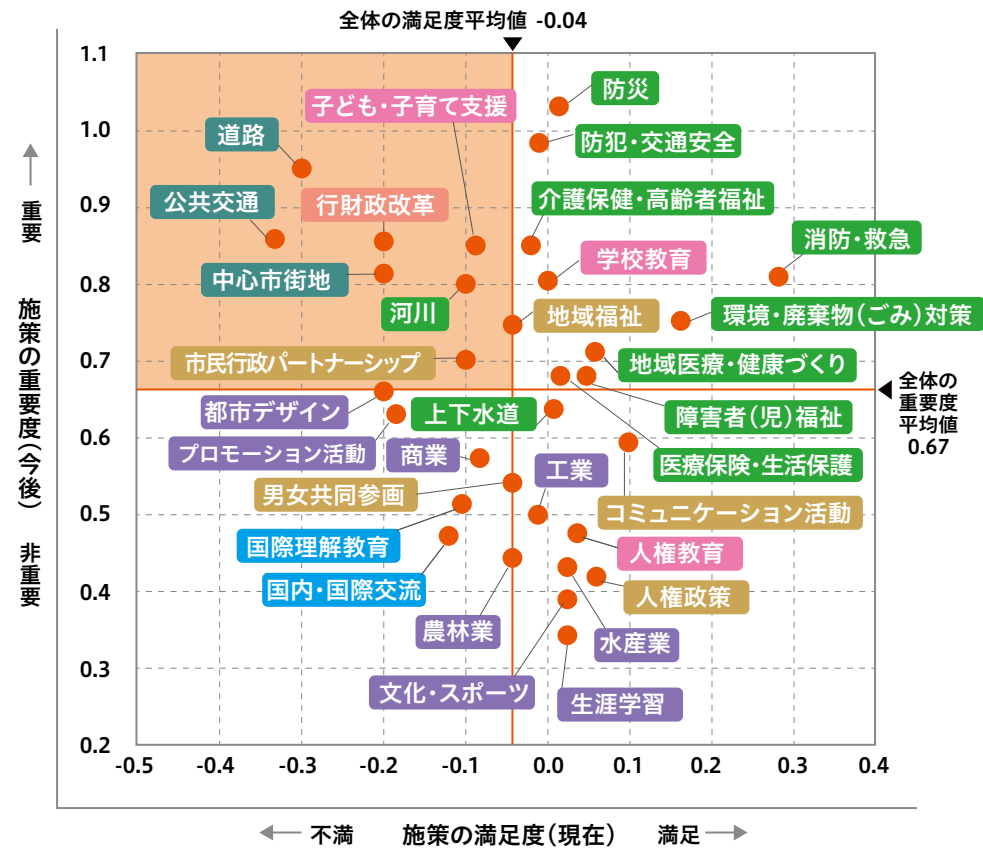
次号は 巻頭特集にて 桑名福祉ヴィレッジ大解剖!

問 秘書広報課(☎24-1492 FAX 24-1119) らいむの丘(☎41-3820 FAX 41-3828)



施策の重要度・満足度

「総合計画の7つのビジョンと基本計画の施策分野（32項目）」の「満足度」と「重要度」



左上の枠が、これからもしっかり取り組んでいかなければならない施策なんだね



総合計画7つのビジョン

1. 中央集権型から全員参加型の市政に
2. 命を守ることが最優先
3. こどもを3人育てられるまち
4. 世界に向けて開かれたまち
5. 地理的優位性を活かした元気なまち
6. 桑名をまちごと「ブランド」に
7. 納税者の視点で次の世代に責任ある財政に

施策の満足度を横軸、重要度を縦軸として座標に表すと、満足度が低く重要度が高い領域(優先度が高い領域:上図の左上の網掛け部分)にある項目が、特に今後重点的に取り組むべき施策分野であることを示しています。今回の調査結果では、「行財政改革」「中心市街地」「道路」「公共交通」などが該当しています。

自由記述でいただいた意見（一部抜粋）

- 市民に寄り添う市政を実感したのはコロナ禍初期の水道料金減免です。また飲食店での独自クーポンやPayPayなどでのわが街応援での還元も非常に有り難く、より身近に行政力を実感できた。(50代男性)
- 近場で買い物もでき、静かで暮らしやすさを感じているし、人の優しさを感じる機会も多く、今後も桑名で暮らし続けたいです。(30代女性)
- 地震や津波への対策は、今後も引き続き、重点的に対応してほしいです。(60代男性)
- 行政のDXは積極的に実施すべきだが、スマホやPCを使わない人にも分かりやすくしてほしい。(70代女性)
- 公民連携、支出削減、企業誘致を積極的に行い、財政基盤を強化することが必要だと思う。(30代男性)
- 脱炭素社会に向け、太陽光・風力発電だけでなくこれから出てくるであろうより良い発電方法の活用も検討してほしい。(30代女性)

令和3年度

「桑名市民満足度調査」結果

市では、市民の皆さんの意識や生活スタイルなどを把握し、総合計画にある各施策の進行を確認するため、「桑名市民満足度調査」を実施しました。(前回平成30年度に実施しました)

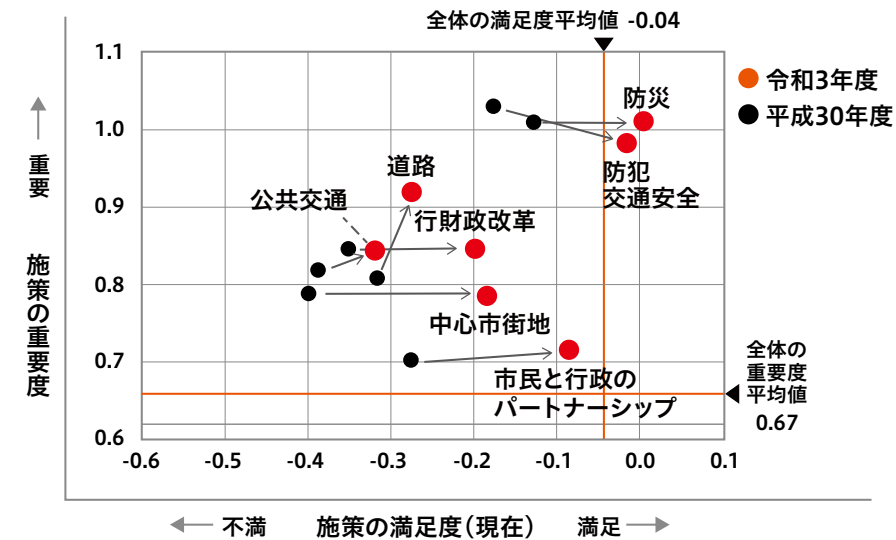
本調査の結果については、平成27年度からスタートした「総合計画」の中に掲げる各施策の見直しや、今後の市政運営、行財政改革の基礎資料として活用していきます。

問 政策創造課 (☎ 24-1463 FAX 24-1412)

前回調査との比較（32項目を調査）

ほぼ全ての施策で満足度上昇！

重点的に取り組むべき施策分野（平成30年度調査との比較）



めざす市の将来像に向け、みんなの思いと一致しているということなんだね。これからもしっかりと進めていこう。



- ◎「中心市街地」「行財政改革」「市民と行政のパートナーシップ」分野は、満足度が上昇しました
- ◎「防犯・交通安全」「防災」分野は、重要度が高く、満足度が上昇しました
- ◎「公共交通」「道路」分野は、施策の重要度が高くなりました

調査の概要

- 調査期間 令和3年9月30日～10月18日
- 調査方法 郵送による配布・回収（インターネットによる回答を併用）
- 調査対象 市内在住の15歳以上の市民3,500人（無作為抽出）
有効回答数：1,422件 有効回収率：40.6%
- 回答者
性別：男性44.6% 女性54.6% 無回答0.8%
年代：20歳未満 4.7% 20歳代 6.4% 30歳代 11.2% 40歳代 16.1%
50歳代 14.5% 60歳代 16.7% 70歳以上 29.5% 無回答 0.9%
- ▷集計は小数点第2位以下を四捨五入しているため、合計が100%にならない場合があります。



調査結果の詳細は市ホームページに掲載しています。

令和4年度 当初予算 未来の飛躍を約束する予算

総額960億9,386.3万円



桑名市長
伊藤 徳宇

令和4年度当初予算は、コロナによる危機を乗り越えて税収も戻りつつある中、しっかりと財政の力も蓄えながら、これから始まる大型プロジェクトを着実に進め、また、これらのプロジェクトがもたらす未来の桑名の飛躍を約束するための予算としています。

刻々と変化する社会環境の中で持続可能なまちとしてあり続けるためには、自ら変革に取り組むことと、「総合計画」を着実に推進していくことが重要であると考えており、今回の予算はこの「総合計画」の支えとなるべく位置付けた「三本の柱」を重点的に進めていきます。

第一の柱「防災力の強化」
まちづくりを進める上で最重要課題として位置付けており、市民の皆さんの命を守るため、消防本部機能の

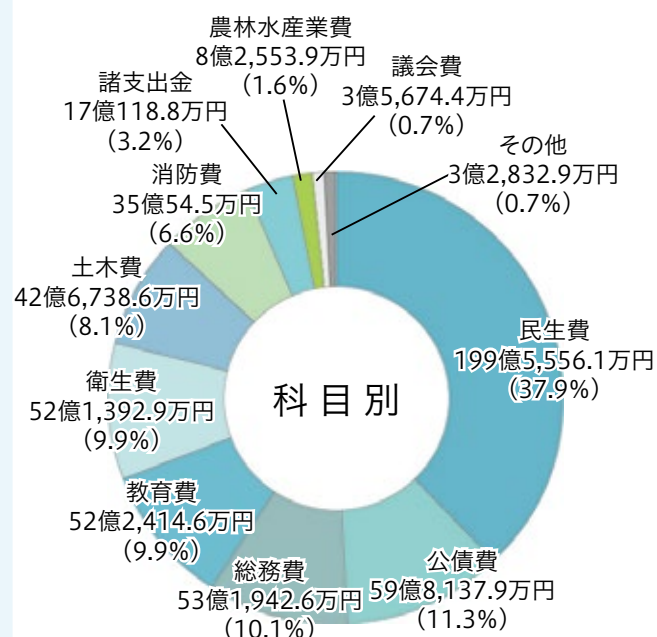
高台移転や災害情報を放送する緊急防災ラジオの導入など、防災力の強化をしっかりと進めていきます。

第二の柱「スマート自治体への転換」
行政手続きのオンライン化や窓口でのキャッシュレス化のほか、教育現場におけるデジタル教材の活用など、あらゆる分野、場面において「デジタルファースト」で取り組み、誰一人取り残さない持続可能なまちづくりを推進していきます。

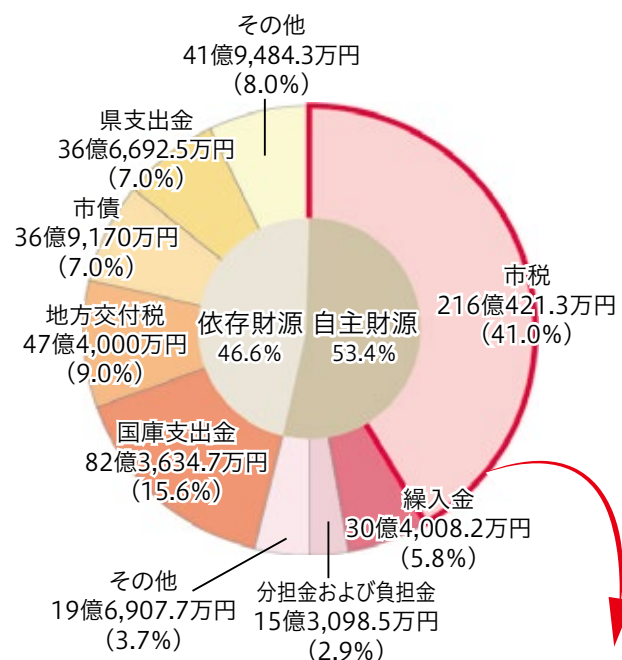
第三の柱「安定した財政基盤の確立」
大山田パーキングエリアでのスマートインターチェンジの設置とともに、今年度からは、これと並行して、新たに桑名北部東員線の整備にも取り組んでいきます。企業誘致のさらなる推進と安定した財源確保のため、両事業を一体のものとして進めていきます。

今後とも皆さんのご理解・ご協力をよろしくお願います。

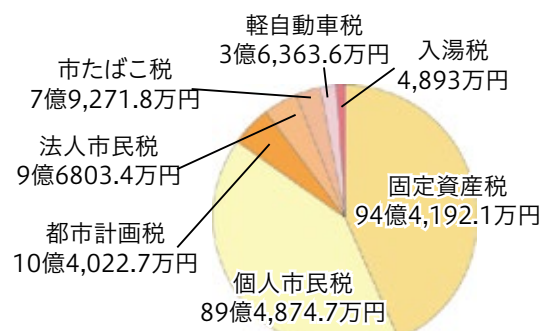
一般会計 歳出



一般会計 歳入



市税の内訳



入湯税 (4,893万円) の使いみち

入湯税は、消防施設の整備事業、観光地にふさわしい景観や街路整備を行う観光振興事業などに使われています。

都市計画税 (10億4,022.7万円) の使いみち

都市計画税は、都市計画事業として実施してきた事業のための市債の償還のほか、下水道施設の整備・維持管理や、道路・街路整備などに使われています。

※入湯税、都市計画税が使われる事業は、市税などの一般財源、国庫支出金、県支出金、市債なども充てられます。

「市の財政の事が気になるけど、内容が難しい」、「もっと市の財政の事が知りたい」という人にはふれあいトークがオススメです。ふれあいトークでは、財政課職員が市の財政に関して直接ご説明します。ふれあいトークの申し込みについては、市ホームページをご覧ください。



問 財政課 (☎ 24-1137 FAX 24-6312)

令和4年度に行う事業の一部を紹介

※その他の事業については、市ホームページをご覧ください。



津波避難施設整備

8月末の完成をめざし、長島町伊曾島地区で津波避難誘導デッキの建設を進めます。(4億5,445.5万円)



大山田PAスマートインターチェンジ広域的検討

大山田パーキングエリアへのスマートインターチェンジの検討や、スマートインターチェンジのアクセス道路として、桑名北部東員線などの計画を行います。(3,900万円)



粗大ごみの収集申請のオンライン化

電話に加え、新たにウェブからの粗大ごみ収集の申し込みを可能とすることで、24時間365日いつでも申し込みができます。また、キャッシュレス決済にも対応します。(430.3万円)



若年性認知症支援

若年性認知症の人を対象に、専門的な知識を持つ事業所の職員が、当事者の社会参加や日常生活への助言、その家族に対して精神的・身体的な負担軽減につながるアドバイスを行います。(100万円)



会計別予算

会計	会計名	令和4年度予算額	令和3年度予算額	前年度比(%)	
一般会計	一般会計	526億7,417.2万円	520億2,711.1万円	1.2	
	国民健康保険事業	136億2,779.9万円	128億366.2万円	6.4	
	住宅新築資金等貸付事業	1,516.1万円	523.6万円	189.6	
	農業集落排水事業	1億8,537万円	1億5,419.5万円	20.2	
	介護保険事業	106億8,935.6万円	106億9,914.5万円	▲0.1	
	後期高齢者医療事業	33億9,620.4万円	32億1,706.3万円	5.6	
	地方独立行政法人桑名市総合医療センター施設整備等貸付事業	12億4,480万円	7億1,896.4万円	73.1	
	小計	291億5,869万円	275億9,826.5万円	5.7	
	企業会計	水道事業	44億9,516.7万円	51億59.3万円	▲11.9
		下水道事業	97億6,583.4万円	99億385.6万円	▲1.4
小計		142億6,100.1万円	150億444.9万円	▲5.0	
合計	960億9,386.3万円	946億2,982.5万円	1.5		

※企業会計の予算額は、収益的支出と資本的支出の合計額です。

市の組織機構が変わりました

問 人事課
☎ 24-1126
FAX 24-1268

政策創造部門を市長直轄の組織として改編

「政策創造課、女性活躍・多文化共生推進室、MaaS推進室」を「市長直轄の組織」に変更しました。

新設する組織

名称	備考
政策創造課	スマートシティ推進係
	市がめざす「スマートシティ」への転換に向けて全庁的に連携し、持続可能なまちづくりへの施策を行います。

統合・変更・廃止などをした組織

変更前の組織		新組織		備考
環境対策課	環境対策係	➡	環境対策課	課の統合
廃棄物対策課	廃棄物対策係		環境対策係	
生涯学習・スポーツ課	生涯学習係	➡	生涯学習・スポーツ課	室を課に統合、 係の再編
生涯学習・スポーツ課 スポーツ振興・国体推進室			スポーツ振興係	
介護高齢課	管理・認定審査係	➡	介護高齢課	所管変更
	介護事業係			
介護高齢課	介護予防支援室	➡	介護高齢課	介護予防支援室
保健福祉部(自宅療養等支援プロジェクト担当)		➡	保健医療課	自宅療養支援係
桑名山崎苑		➡		事業移管に伴う廃止

多度山周辺が盛り上がっています!

問 観光課
☎ 24-1231
FAX 24-1140

近年の健康ブームで多度山をハイキングする人が年々増加しており、人気スポットとなっています。利用者の利便性の向上と地域の活性化のためのいろいろな整備が進んでいます。

その①…カーボンニュートラルに向けた取り組み

トイレ設備の老朽化と増加する登山者に対応するため、NTN 多度山上公園のトイレを新しく設置しました。今回設置したトイレは太陽光や風力といった自然エネルギーのみで稼働しており、汚水の処理は内部で水を循環・ろ過するため、水を追加する必要のない環境に優しいトイレです。



新設された循環式トイレ

その②…ネーミングライツによる地域活性化

市はNTN株式会社と環境と経済の好循環を生み出すため、地域の発展に貢献するため包括連携協定を締結しました。その一環でネーミングライツによる愛称が決まりました。

愛称 多度山上公園は「**NTN 多度山上公園**」へ

多度山ハイキングコースは「**NTN 多度山ハイキングコース**」へ

期間 4/1 から 5年間

企業から提供されるサービス 山上公園の整備や循環式トイレの定期点検 など

その③…多度地域クーポンによる地域活性化

トイレの外壁にはデジタルサイネージを設置しています。サイネージに表示されたQRコードを読み取ると、多度山周辺のお店で使用可能なお得なクーポンを取得できます。多度山登山の際にはぜひご利用ください。



多度地域クーポン参加店は
このポスターが目印!

ストップ!

高齢者被害

近年、高齢者を対象にした特殊詐欺被害や高齢者ドライバーによるアクセルとブレーキの踏み間違いでの交通事故が発生しています。高齢者を被害や事故から守るため、**6/1(水)**から新たな3つの事業をスタートします。

1 特殊詐欺被害防止機器を貸し出します

特殊詐欺による犯罪被害を未然に防止するため、高齢者を対象に特殊詐欺被害防止機器を無料で貸し出します。自宅の固定電話に接続すると、電話をかけてきた相手に自動で録音する旨の警告を流した後、会話を自動で録音します。詐欺犯人など迷惑電話の相手がメッセージを聞いた時点で電話を切る効果が期待できます。

対象 市内在住の65歳以上の人

料金 無料

貸出期間 6カ月

貸出回数 30台(先着順)

申込開始 6/1(水)



自動通話録音機

2 特殊詐欺被害防止機器購入の補助をします

特殊詐欺による犯罪被害を未然に防止するため、高齢者を対象に特殊詐欺被害防止機器の購入費の一部を補助します。

対象 市内在住の65歳以上で、市税を滞納していない人

補助金額 対象機器の購入と設置に要する費用2分の1(100円未満の端数は切り捨て。上限10,000円)

対象機器 今年6/1(水)以降に購入した、公益財団法人全国防犯協会連合会が推奨する固定電話機または電話機に外部接続可能な機器。詳細は、危機管理室にお問い合わせください。



3 運転免許証を自主返納した人を支援します

高齢者による交通事故を減少させるため、運転免許証を自主返納した高齢者を対象に支援を実施します。

対象 今年6/1(水)以降に運転免許証を自主返納し、運転経歴証明書の交付を受けた人で、市税を滞納していない市内に住所を有する65歳以上の人

支援内容 ・運転経歴証明書交付手数料1,100円を助成

・K-バス回数券3冊または交通系ICカード3,000円分(デポジット料金500円含む)



共通事項

申込方法 申請書を危機管理室で受け取り、直接同室へ。

※申請書は市ホームページからもダウンロードできます

※申請した人の情報を地域包括支援センターと共有し、不安や心配事を軽減する体制づくりに生かします

問 危機管理室 (☎ 24-1337 FAX 24-2945)



博物館×中央図書館令和4年度ML連携企画

セミナー「『とりてん』の見どころ」

博物館企画展に合わせて、博物館職員によるセミナーと関連書籍の紹介展示を行います。

※ML連携とは、博物館(Museum)と図書館(Library)が連携して、共通テーマに沿って各館の資料を活用した企画を実施し、それぞれの館の特徴や役割を発信する連携企画です。

- とき 6/4(土) 13:30~15:00
場所 くわなメディアライヴ
定員 30人(先着順)
申込 直接または、電話で中央図書館へ。
開始 5/23(月) 10:30 ※受け付けは、17:00まで 問 中央図書館

ふるさと多度文学館

臨時休館のお知らせ

蔵書点検のため休館します。

- とき 6/6(月)~13(月)
※休館に伴い、貸し出し期間の延長を行います。
問 ふるさと多度文学館

※中央図書館、長島輪中図書館は、休館日を除いて通常どおり開館します。

図書館スタッフによる 今月のおすすめ本

今月のテーマ 「貝」



かわいいウミウシ 今本 淳/写真・文(二見書房)

実は貝の仲間(貝殻を脱いだ巻貝)であるウミウシ。その姿はさまざまな色や形をしています。お気に入りの一体を探してみてください。

児童向け



貝の子プチキュー 茨木のり子/作 山内ふじ江/絵 (福音館書店)

一人ぼっちの小さな貝の子プチキューは、ある日旅に出ます。きらめく宝石のような物語と絵画のハーモニーがすばらしい作品です。



貝の図鑑&採集ガイド 池田等/著(実業之日本社)

日本近海で見つかる貝をオールカラーで紹介。貝の生態や形、色、つくりから、採集方法、標本の作り方なども分かりやすく解説します。



蛤の話 増訂版 堀田 吉雄/著 水谷 新左衛門/著 (光出版印刷)

ハマグリ歴史や文学など、魅力満載の一冊です。古くから桑名でハマグリがいかにか愛されてきたかが分かる話も多く掲載されています。

大人向け

六華苑

24-4466 FAX 24-4627 休 毎週月曜

春の舞楽会



多度雅楽会による春の舞楽会が開かれます。自然豊かな六華苑の庭園を舞台に、面を着けながら舞台を動き回る力強い舞や、太鼓・琵琶などの楽器の音色に合わせて日本古来の舞を披露します。ぜひ、お楽しみください。

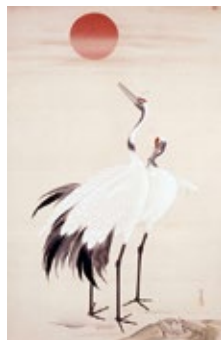
※雨天時は和館一の間で開催します。

- とき 5/7(土)・8(日) 両日とも午前の部10:00 午後の部13:00
料金 入苑料のみ(高校生以上460円、中学生150円)

博物館

21-3171 FAX 21-3173 休 毎週月曜、5/9(月)~20(金)は展示入れ替えのため休館

初夏の企画展 とりてん



館蔵品のコレクションから、いきいきと色鮮やかに描かれた「鳥」たちの作品を紹介します。2階では、「特集陳列 鎌倉御家人・大井家の世界/刀剣コレクション」を開催します。

(左)栗田真秀《旭日双鶴》館蔵

- とき 5/21(土)~7/3(日) 9:30~17:00(入館は16:30まで)
料金 高校生以上150円、中学生以下無料

子育て広場

子育てに関するコラムや役立つ情報をお届けします。子育て応援アプリでも地域での情報を発信しています!



アプリは「母子モ」で検索!

コラム

誕生した命が健やかですと幸せでありますように



子ども総合センター長

赤ちゃんが生まれた時は、感動で「頑張るぞ!」でも、現実は大変。いつまでも泣き止まず、ようやく泣き止んだと思つて布団に置いたら、すぐぎゃん泣きして、「なんでやねん!」つて突っ込みを入れることもしばしばある時は、ガチャガチャが欲しいと泣く娘に、「こは我慢を教えねばと説得している、それを見かねた女性が、「私がいいますよ。」と横からスツと100円を入れて頂いて...。後からめっちゃめっちゃへこんだこともありました。

そんな私でも、家族や友人、保健師さんらに支えてもらつて、何とかパパをしています。

赤ちゃんが0歳なら、パパ、ママも0歳から始まります。助けてもらつて当たり前です。

子育てに悩んだら、家族、友人に相談したり、私たち子ども総合センターにも、ぜひお電話ください。

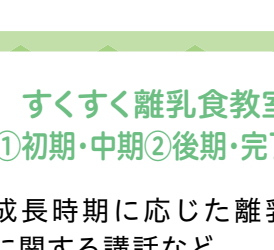
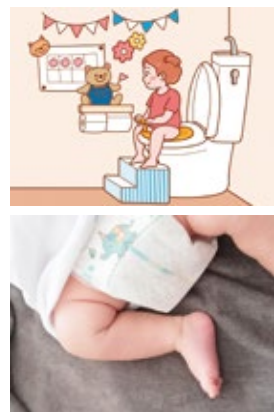
アドバイス

トイレトレーニングはいつから始める?

トイレトレーニングは、個人差があるので、お子さんに合わせたタイミングで始めましょう。

始めるポイントとしては、「トイレに興味を持つようになった」「座った体勢がフラフラしない」などです。お子さんの排せつの間隔などをお家の人が把握しておくことも大切です。衣服は、脱ぎやすく履きやすいものが良いです。また、楽しくトイレトレーニングが進むようにお子さんの好きなキャラクターをトイレに飾るなどの工夫をすることも効果的です。お家の人が急がせてしまうとお子さんの意欲が薄れてしまうこともあります。

(子ども未来課)



すくすく離乳食教室 ①初期・中期②後期・完了期

成長時期に応じた離乳食に関する講話など

- とき ①6/7(火) 13:30~15:00 ②6/6(月) 13:30~14:30
定員 20人(先着順)
申込 下記QRコード
期間 ①②5/15(日)~30(月)



問 子ども総合センター ☎ 24-1380 FAX 24-5497

育児相談

保健師や管理栄養士への乳幼児に関する相談

- とき 6/17(金) 10:00~11:00
場所 くわなメディアライヴ
定員 30人
申込 下記QRコード
期間 5/15(日)~6/10(金)



Q&A

イヤイヤ期の子どもにどう接したらいいの?

A 褒める言葉をたくさんかけてあげましょう。

イヤイヤ期は自我が芽生え、心の自立につながっていく大切な時期です。子どもの気持ちを切り替えるきっかけとして、子どものイヤの気持ちを言語化(「これイヤだったね」など)したり、自分でできたようにサポートしたりして、褒める言葉をたくさんかけてあげましょう。

(子ども総合センター)

無料相談

Table with columns: 名称, とき, 詳細. Rows include 家庭児童相談, ことばの相談, 発達検査を伴う相談, 子ども電話相談, くわっば教育相談.

かんたん旬レシピ

今月のメニュー 手羽元のトマト煮込み



問 秘書広報課 (☎ 24-1492 FAX 24-1119)

教えてくれたのは

長島町園芸組合 組合長

安井 誠さん

「おいしい」と思えるトマトを長島町の生産者が作りました。ぜひ一度食べてください。



材料2人分

- ★ トマト 中2個
- オリーブオイル 大さじ1
- 手羽元 4本
- 塩 適量
- 玉ねぎ 1個
- あらびき黒こしょう 適量
- じゃがいも 中2個
- スープの素(顆粒)
- グリーンアスパラ 2本 大さじ1/2
- ★は桑名産

作り方

- 1 手羽元は塩、あらびき黒こしょうで下味をつける。
- 2 トマト、玉ねぎ、じゃがいもはスライスし、グリーンアスパラはさっとゆでてから、一口大に切る。
- 3 厚手鍋にオリーブオイルを入れて熱し、①を焼く。
- 4 焼いた手羽元を一旦取り出して火を止める。厚手鍋に玉ねぎ、じゃがいも、手羽元、トマトの順に層になるように並べてふたをし、弱火にかける。
- 5 水分が出てきたらスープの素を加え、中火で加熱する。
- 6 じゃがいもが柔らかくなったら、塩コショウで味を整える。器に盛り付け、グリーンアスパラを飾る。

ポイント 1

手羽元を焼いた油があるので、厚手鍋1つで調理できます。水を加えず、春野菜の水分で調理します。

ポイント 2

長島トマトはAコープ長島店、アピタ桑名店、スーパーサンシ各店、一号館各店で購入できます。

みんなの掲示板

● 福祉・保育のおしごと相談

福祉・保育の仕事に興味のある人、就労をお考えの人、気軽に相談ください。

とき 毎月第1木曜日 9:30～正午 ※予約優先

場所 ハローワーク桑名

問 三重県社会福祉協議会 三重県人材センター

☎ 059-224-1082 FAX 059-222-0170

● 朗読発表会

市内の福祉施設・小学校・宅老所などに出向き、朗読を届ける活動を始めて11年目を迎えました。皆さんのお越しをお待ちしています。

とき 5/22(日) 13:30～(13:00開場)

場所 くわなメディアライヴ

内容 物語・童話・エッセイ など

定員 80人 料金 無料 申込 不要

問 お話宅配便「すきっぷ」寺尾 方 ☎ 22-3871

● 産後ケアサロン『夫婦で知っておくと安心！産後のココロとカラダの変化』

とき 5/23・30、6/20・27

いずれも月曜日で10:00～11:00

場所 パブリックセンター2階和室

対象 妊娠中・産後の女性、その家族

料金 2日間800円、1日のみ500円

申込 電話または公式LINE(QRコード)



問 マドレボニータ東海TOMOS 渡邊 方

☎ 090-5611-0665 HP <https://lit.link/tomos>

● 心と体の免疫力を高める食と生き方 つぶつぶトークライブ2022in 三重県桑名市

健康や明るい未来と希望につながる食と生き方の知恵を手に入れて、食の迷いや将来の健康不安から脱出しませんか。

とき 6/5(日) 13:30～16:00(13:00開場)

場所 くわなメディアライヴ 料金 1,000円

申込 電話またはQRコード



問 恒岡 方 ☎ 090-5923-2082

メディアカルニユース



桑名市 総合医療センター 腎臓内科 三浦 翔子 さん

今月のテーマ

慢性腎臓病(CKD)とは？

慢性腎臓病(CKD)とは？

腎臓の働きが低下している状態です。腎臓の点数が60点未満になったり、検尿でタンパク尿や血尿を指摘されます。CKDは自覚症状のないまま進行し、透析が必要になることもありますし、心筋梗塞、脳梗塞などを起こすリスクにもなります。

これ以上悪くならないために

一部の場合を除き一度悪くなってしまう腎臓を100点まで戻す薬はありません。しかし、例えば糖尿病であったとしても初期から血糖管理、血圧管理、食事・運動療法を実践した人はその後腎臓が悪くなることを予防できたという研究があります。

なぜ腎臓は悪くなるの？

透析をしている人の中で最も多い原因は糖尿病です。糖尿病になってから5～10年経つと微量アルブミン尿が出てきて、その後少しずつタンパク尿が増え、腎臓の点数も減ってきます。その他にも高血圧症や薬剤(痛み止めの常用)などが原因で腎臓の値が悪くなります。

健康診断を受けてください

成人の8人に1人はCKD患者とされており、健康診断で定期的にタンパク尿や腎臓の値を検査し、早期発見・治療することが腎臓の働きをこれ以上悪くしないようにするために大切です。ぜひ定期的に健康診断を受け何か異常があれば腎臓内科を受診してください。

問 総合医療センター
☎ 22-1211 FAX 22-9498

くわな防災教室

「津波火災」

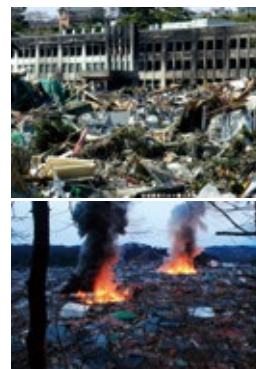
知っていますか？

地震の揺れに伴う火災被害については、阪神・淡路大震災の例もあり、皆さんよくご存じとは思いますが、「津波火災」という言葉を聞いたことはありますか？

東日本大震災では、地震に伴う火災のうち約4割が「津波火災」によるもので、中でも大規模延焼した火災のほとんどは津波火災が原因とされています。

津波火災は、プロパンガスや自動車、家屋の電気系統を原因として出火し、これが津波で流され、可燃物や危険物、建物などに漂着して延焼拡大します。そのため、浸水想定区域内の津波避難ビルなどに避難し、一時的に難を逃れることができたとしても、その後漂着した津波火災により建物が炎上して逃げ場を失うという事態が発生する可能性があります。

東日本大震災の震災遺構に指定されている宮城県石巻市の「旧門脇小学校」は、まさに津波火災の猛火に包まれた遺構で、1階は津波、2階から上は火災による被害を受けています。幸



上/出所 東日本大震災(宮城県) 提供者 石巻市大井川修 下/出典いわて震災津波アーカイブ 提供者 山田町

問 防災・危機管理課
☎ 24-5297 FAX 24-2945

い、この学校は裏山に隣接していたため、約40人の避難者は2階の窓から脱出し、間一髪で避難することができましたが、もし周りが津波で囲まれる場所に学校が建っていたら、なすすべはありませんでした。

広大な海抜ゼロメートル地帯を持つ桑名市では「津波火災」への警戒が不可欠です。津波の襲来から確実に助かるためには浸水想定区域外に逃げるしかありません。目の前の命を救うためには浸水想定区域内にある津波避難ビルなどに避難せざるを得ない場合もありますが、可能な限り浸水想定区域外に避難できるよう、平常時から避難対策を検討しておいてください。

EVENT ALBUM

イベント
アルバム

市内で行われたイベントや各種行事の様子を写真でお届けします。



チューリップの
絨毯みたい!



4/2 神馬の湯1周年記念イベント

柿安シティホールで「サウナ会議～サ活と健康～」が開催され、県内外から多くのサウナ好きの人が集まりました。全国各地の温浴施設や神馬の湯の設計秘話、市の観光PRなど盛りだくさんのイベントでした。

4/1 なばなの里チューリップまつり

なばなの里で4月中旬ごろまでチューリップまつりが開催されました。約200種類180万球のチューリップが咲き誇り、春の暖かな日差しのもと色とりどりの花を楽しむ人たちにぎわっていました。

真っ白な花が
きれい!



4/9 イヌナシの花を見る会

国指定の天然記念物「多度のイヌナシ自生地」で行われ、82人が参加しました。参加者は、花を楽しみながら、これから大きくなる実生に日の光があたるようにと草刈りを行いました。

4/7 小学校入学式(在良小学校)

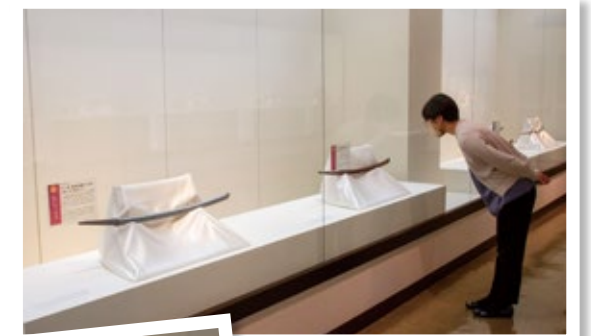
市立小学校で入学式が行われ1,129人の児童が入学しました。子どもたちは恥ずかしがりながらも隣の子に話しかけたり、元気よく返事をしたりと保護者の皆さんも一安心! 6年間元気に過ごしてね。

満開の桜
きれいだな~♪



4/1~15 さくらまつり

九華公園で開催され、満開の桜を見に多くの人々が訪れました。今年は、桑名城跡のお堀で舟の上から花見ができる「桑名城お堀めぐり」が3年ぶりに開催! 多くの人々が乗船し、舟から見る桜を楽しんでいました。



4/1 大福田寺火渡りまつり

昨年に続き、規模を縮小して開催されました。1年の無病息災を祈り、焼かれた炭の上を歩く火渡り。稚児の火渡りでは、はしごが渡され、子どもたちは緊張した面持ちで渡っていました。

3/12~5/8 春の企画展「刀剣幻想曲・再演」

コロナで中止だった企画展を復活させ、桑名ゆかりの村正の初出品を含め約40振りの刀が大集結。2階では市内の発掘調査で出土した文化財も展示され、訪れた人は桑名の文化を満喫していました。

令和4年度から桑名市国民健康保険税が変わります

国民健康保険は、病気やけがをしたときに安心して医療を受けられるよう、加入者が国民健康保険税を出し合い、お互いを支え合う制度です。このたび、8年ぶりに国保税の税率などの改定を行いましたのでお知らせします。将来にわたって皆さんが安心して国民健康保険を利用できるように改定するものですので、ご理解とご協力をお願いします。

なお、世帯ごとの課税額は、7月に発送予定の納税通知書をご確認ください。

内 訳	医療給付費分 ^{※1}		後期高齢者支援金等分 ^{※2}		介護納付金分 ^{※3}	
	改定前	改定後	改定前	改定後	改定前	改定後
	令和3年度	令和4年度	令和3年度	令和4年度	令和3年度	令和4年度
所得割	4.40%	7.10%	2.30%	2.30%	2.10%	1.60%
資産割	23.00%	-	12.00%	-	14.00%	-
均等割	23,000円	38,800円	10,200円	12,800円	12,800円	10,900円
平等割	22,400円	28,000円	9,400円	8,000円	8,000円	5,800円
課税限度額	630,000円	650,000円	190,000円	200,000円	170,000円	170,000円

※1 加入者の医療費に充てられます。 ※2 後期高齢者医療制度の支援金に充てられます。

※3 介護保険料にあたるもので、40歳以上65歳未満の加入者が負担します。

令和4年度改定のポイント

①改定までの経緯

加入者の高齢化などによる医療費の増加により、国民健康保険事業の費用が増加しており、令和3年度の国民健康保険税の収入不足は約5億3千万円となっています。

②賦課方式の見直し

これまで市の国民健康保険税は、所得割、資産割、均等割、平等割の4方式で算定してきましたが、将来的な県下市町の保険料率の一本化に向けて、固定資産に対して課税される資産割を廃止します。

③子育て世帯の負担軽減

子育て世帯の経済的負担軽減のため、国の基準のとおり未就学児の均等割額を5割に軽減します。

④課税限度額の引き上げ

保険料負担の公平性の確保、中間所得層の保険料負担の軽減のため、地方税法などの改正に合わせて、医療給付費分と後期高齢者支援金等分の課税限度額を引き上げます。

問 国保制度に関することは…保険年金室 (☎ 24-1174 FAX 24-1357)
 税額に関することは………税務課 (☎ 24-1149 FAX 24-1253)

電話番号の市外局番は **0594**

くわな INFO

●各種お問い合わせ・お申し込みは、各施設の業務時間内をお願いします。

※施設によって業務日、業務時間が異なりますのでご注意ください。(本庁、各地区市民センターなど：平日8:30~17:15)

新型コロナウイルス感染症に関連して、各種イベントなどが中止や延期になる場合がありますので、ご了承ください。

新型コロナワクチン接種のお知らせ

12歳から17歳までの新型コロナワクチン3回目接種について

12歳から17歳の新型コロナワクチンの3回目接種については、2回目接種完了から6カ月経過した日から接種できます。接種するワクチンはファイザー社製に限られますのでご注意ください。

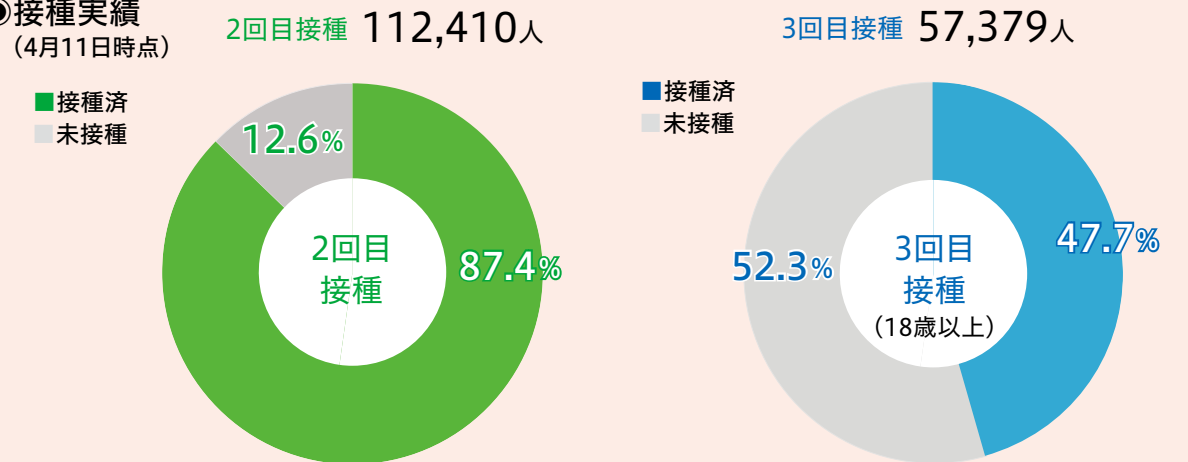
接種券の発送

4月下旬から順次送付しています。接種券が届きましたら必ず2回目接種の日を確認し、6カ月が経過した日以降の予約をお願いします。

桑名市のワクチン接種状況

●接種対象者数(12歳以上の人) 128,500人

●接種実績
(4月11日時点)



ワクチン専用ウェブ予約サイトはこちら
(<https://jump.mrso.jp/242055/>)



ワクチン接種に関するお問い合わせ

●桑名市コロナワクチンコールセンター
 ナナゴゴー イチマルゴー
 ☎0120-755-105 (フリーダイヤル)
 受付時間：午前9時30分～午後6時(土日祝含む)

問 コロナワクチン接種課 (☎ 24-1496 FAX 41-2170)

体験入居 始めました! **1泊2日(食事付き)無料です!** お気軽に電話ください!

サービス付き高齢者向け住宅 **ベイサイド長島** 入居者募集中!

介護が必要な方、必要でない方も入居OK!
 ●自家用車持ち込みOK! ●コンビニとバス停すぐ近く!
 家賃¥60,000より(その他に共益費、生活支援サービス費が必要です)
 1階にはクリニックもあって方が一の時も安心です!

全室 スプリングラー・バス・トイレ・キッチン付

※入居する居室には家具家電は付いておりません。

伊勢湾岸道(海岸長島)インターから車で約5分
 ●東名阪(長島)インターから車で約15分

お気軽に問い合わせください
ベイサイド長島 ☎0594-45-8862
 〒511-1133 三重県桑名市長島町横満蔵573
 ベイサイド長島アパティア 検索 www.apatheia.jp/

入居者募集中 一泊体験も受付中 (食事・送迎ありで無料)

見学・詳細はお気軽にお問い合わせください

★要介護1以上の方からご入居頂けます。
 ★中・重度の方や認知症の方、ご入居可能です。
 ★看取りについてもご相談ください。
 ★ご入居時、退院時送迎致します。

★多度町香取に同タイプのエクセレント多度もあります。

医療法人 福島会 **介護付き老人ホーム エクセレントくわな** 日々の様子をブログにて公開中
 桑名市福島1000-1 ☎27-2772 [ふくじまだより](#) [検索](#)

障害者のパソコン訪問講習

とき 6月以降で全6回。1回1時間30分 ※日程は面談で調整。
対象 市内在住の外出困難な人でパソコンを所有している人
定員 10人
料金 無料(テキスト代は実費)
申込 電話またはファクス
期限 5/20(金)
 ※新規の人を優先します。
問 障害福祉課
 ☎ 24-1171 FAX 24-5812

手話奉仕員養成講座(中級)

第二言語として日常会話程度の手話を習得し、手話を必要とする人のコミュニケーションサポートをする「手話奉仕員」を養成します。
とき 6月1日～令和5年3月8日の水曜日 19:00～20:30
場所 市役所
内容 実技21回、講義4回
対象 手話奉仕員養成講座(初級)を修了しているか、手話学習歴3年程度の人
定員 15人
 ※定員を超えた場合、手話学習歴が浅い人を優先します。
 ※受講の可否は申込期間終了後応募者全員に通知します。
料金 1,000円
申込 直接または電話、ファクス、メール
 ※ファクス、メールでの申し込みは「住所、名前、電話番号、手話学習歴」を記入してください。
期間 5/2(月)～25(水)
問 障害福祉課
 ☎ 24-1171 FAX 24-5812
 ✉ jfukusim@city.kuwana.lg.jp

内容 ・絵画、イラスト、写真、CGなどジャンルは問いません。
 ・手書きの作品はA3以上A2まで。写真、CGはA3まで。
 ・応募は1人1点とします。
 ・優秀賞1点(2万円)、佳作1点(1万円)

申込 「住所、名前、電話番号、年齢(学校名・学年)、作品へのコメント(任意)を添えて直接または郵送で文化協会事務局(〒511-8601 中央町2-37 ブランド推進課内)へ。

期限 6/30(木)必着
 ※発表は7月下旬に文化協会のホームページで行います。

問 文化協会事務局(ブランド推進課内)
 ☎ 24-1361 FAX 24-2474

広報くわなへのご意見・ご感想

令和4年4月号から広報くわなをリニューアルしました。今後のより良い広報紙作りのため、アンケートフォーム(QRコード)から、ご意見やご感想をお聞かせください。
問 秘書広報課
 ☎ 24-1492 FAX 24-1119

イベント

作陶体験教室

とき 5/8(日) 13:30～15:30
場所 長島ふれあい学習館
対象 中学生以上
 ※電動ろくろ体験は長島ふれあい学習館の電動ろくろ・定期コースの受講経験のある人で、2口(1人)
定員 10口 **料金** 1,040円
申込 直接または電話
問 長島ふれあい学習館
 ☎ 41-1041 FAX 41-1011

募集

桑名ほんぱくガイドブック広告

桑名ほんぱく(本物力博覧会)のガイドブックに掲載する広告を募集します。

申込 市ホームページに掲載の申込用紙をブランド推進課へ。

締切 5/27(金)
 ※冊子はA4サイズのを2万部発行し、市内外へ配布します。

問 ブランド推進課
 ☎ 24-1258 FAX 24-2474
 ✉ brandm@city.kuwana.lg.jp

桑名市文化協会の会員

文学・美術・音楽・芸能・演劇・茶華香道・社会文化・趣味教養の部門があり、約1,500人の会員が所属しています。「桑名市民芸術文化祭」「新春六華苑祭」など、発表の機会もあり、市民の皆さんにも楽しんでいただいています。小さな活動も、つながれば大きな花束に。一緒に市の芸術活動を盛り上げましょう。

対象 文化活動を行っている団体および個人、文化事業に興味のある人

会費 人数により異なります。

申込 直接または電話

問 文化協会事務局(ブランド推進課内)
 ☎ 24-1361 FAX 24-2474

桑名市民芸術文化祭ポスター原画

「文化力で桑名の魅力広げよう」をテーマに原画を募集します。自由な発想でご応募ください。

資格 市内在住、在勤・通学、市内で活動をしている人、または桑名市出身の人

イベント

チャレンジ! 健康マイレージ

「桑名市健康マイレージ」とは、皆さんの健康づくりを応援するための事業です。

1日の歩数や体重を測定したり、健(検)診を受診したりすることで健康ポイントをためて応募すると、抽選で、市内企業・店舗提供のすてきな商品が当たります。また、参加者全員に県内のマイレージ特典協力店でさまざまなサービスを受けられる「三重とこわか健康応援カード」をプレゼントします。



とき 12/31(出)まで **対象** 市内在住・在勤・在学の人

申込 保健医療課で健康マイレージチラシ(健康ポイント申請シート付き)を受け取り、健康ポイントを100ポイント以上ためて、直接または郵送、ファクス、メールで保健医療課(〒511-8601 中央町2-37)へ。

※申請シートは市ホームページ(QRコード)からもダウンロードでき、同ページにある入力フォームでも申請できます。

※申請は、期間内1人1回限りです。

締切 令和5年1月13日(金)必着

※ポイントのため方は「健康ポイント申請シート」で確認できます。

※抽選で当たる賞品は未定です。昨年度の賞品は市のホームページでご覧いただけます。

問 保健医療課 (☎ 24-1182 FAX 24-3032 ✉ cmedicine@city.kuwana.lg.jp)

ポイントの一例

- ・1日の歩数を測定する : 10pt
- ・体重を週1回以上測る : 20pt
- ・朝、昼、晩3食食べる : 20pt
- ・健(検)診を受ける : 10pt など

オレンジカフェ(認知症カフェ)を開催します

オレンジカフェとは、認知症の人や、その家族、専門職や地域の人など、どなたでも気軽に集えるカフェです。

	とき	ところ	問い合わせ先
①	5/10(火) 14:00～15:00	桑名の杜「私ん家」(桑部1464-1)	西部地域包括支援センター ☎25-8660
②	5/10(火) 14:00～15:30	シャトークワナ(内堀124)	東部地域包括支援センター ☎24-8080
③	5/17(火) 10:00～11:30	コミュニティハウス縁(上野2-300)	南部地域包括支援センター ☎25-1011
④	5/20(金) 14:30～15:30	木金堂(松ヶ島109)	北部東地域包括支援センター ☎42-2119
⑤	5/28(土) 14:00～15:30	五大茶屋(南寺町45)	東部地域包括支援センター ☎24-8080

※①③④は、事前申し込みが必要です。開催日前日までに問い合わせ先へ申し込みください。全ての会場で参加費(飲み物代など)が必要です。

問 介護予防支援室 (☎ 24-5104 FAX 27-3273)

他社では聞けない
幸せな家を建てたい方向けのセミナー開催!
 10 年間の家づくりの新常識!!
 5/29 13:30～15:30
 会場: 柳安シティホール(桑名市民会館)
 シンプルノート 検索
 Produce by レイクウッドホーム 桑名市陽だまりの丘 7-1815
 ご予約はこちら 0120-117-566
 またはWEBよりお申し込みください▶▶▶

話を聞くだけでもOK!
 未経験でも大丈夫!
 お子様連れでもOK!
 工場見学もできます!
 各日定員10名 5月分申込み受付中!
 エイバックス株式会社
就職相談会
 参加者全員に お土産 プレゼント
 開催日 5/18(水) 14:00～ 5/19(木) 10:00～
 会場 エイバックス株式会社 桑名先進工場 桑名市多度町御衣野 3600-18
 お問い合わせ 0594-49-3025 採用担当 出口

諸戸氏庭園 春の一般公開

とき 6/12(日)まで
10:00~17:00(入園16:00まで)
月曜休園
料金 大人500円、小人(小学生以下)200円 幼児無料

【子どもの日子ども縁日】

園内の藤茶屋に輪投げや屋台などが出ます。

とき 5/5(祝) 11:00~15:00

※小学生以下入園無料

※なくなり次第終了

問 諸戸財団 ☎25-1004

5月は自動車税種別割の納期です

納期限の5/31(火)までに納めましょう。スマートフォン決済アプリ、クレジットカードなどで納付することもできます。

令和3年度から身体障害者などの減免制度が拡充されました。詳細は、県のホームページ(県税のページ)をご覧ください。

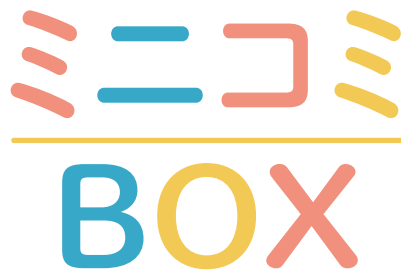
問 桑名県税事務所 納税課
☎24-3611・3612 FAX 24-3691

基礎から学ぶペン習字体験会

とき 5/24(火) 14:00~15:00
場所 スポーツステーション多度
内容 鉛筆・ボールペン・筆ペンの習字
定員 12人(先着順)
対象 一般・シニア **料金** 無料
申込 電話で下記へ。
期間 5/8(日)~20(金)
問 スポーツステーション多度
☎080-4525-5231

春季 市民ソフトボール大会

とき 6/5(日) 予備日12(日)
場所 北部野球場、深谷野球場
資格 市内在住・在勤者
※18歳以上高校生不可
料金 1チーム5,000円
申込 生涯学習・スポーツ課または桑名ソフトボール協会事務局へ。
※5/26(木) 19:00からヤマモリ体育館で抽選を行います。
締切 5/20(金)
問 桑名ソフトボール協会事務局
市川方 ☎090-9129-6904



市関係団体のイベントなどを掲載しています

「リサイクルの森」モノ・コトショップ

とき 5/3(祝)・11(水)・18(水)・25(水)
10:00~15:00
場所 桑名広域清掃事業組合
リサイクルの森
内容 ご家庭で、使わなくなったけど、捨てるのはもったいないものはありませんか。必要な人への橋渡し、不用品交換のお店を開催します。
取り扱い商品:家具類、衣類、絵本、子どものおもちゃ、食器類
対象 桑名市・木曾岬町・東員町在住の人
問 リサイクルの森 ☎87-5133

5/31は世界禁煙デー 5/31~6/6は禁煙週間です

喫煙は、がん・循環器疾患・呼吸器疾患などの生活習慣病の危険因子であり、喫煙者だけでなく、周りの非喫煙者の健康にも影響を及ぼすことが分かっています。この機会に、自身や周囲の人の健康のために、禁煙や受動喫煙防止について考えてみませんか。

【参考】

①厚生労働省「生活習慣病予防のための健康情報サイト」(QRコード左)

②「禁煙治療に保険が使える医療機関情報最新版ホームページ(全国版)」(QRコード右)

問 保健医療課
☎ 24-1182
FAX 24-3032

防犯灯設置補助金

自治会がLED防犯灯を新たに設置または蛍光灯からLED防犯灯へ取り換えをする場合に設置費用の一部を補助(1灯あたり最大15,000円)します。詳しくはお問い合わせください。

申込 申請書を危機管理室または各地区市民センター、まちづくり拠点施設で受け取り、提出。

※各自治会、年度あたり3灯まで
※申請書は市ホームページ(QRコード)からもダウンロードできます。

開始 5/6(金)
※予算がなくなり次第終了します。

問 危機管理室
☎ 24-1337 FAX 24-2945

防犯カメラ設置補助金

自治会を対象に、防犯カメラの購入・設置費用の一部補助(上限15万円)をします。詳しくはお問い合わせください。

申込 申請書を受け取り、提出。
※各自治会、年度あたり1申請まで
※申請書は市ホームページ(QRコード)からもダウンロードできます。

開始 6/1(水)
※予算がなくなり次第終了します。

問 危機管理室
☎ 24-1337 FAX 24-2945

内容 ①上りチャイム音
②「これは、」アラートのテストです
③「こちらは、ぼうさいくわなです」
④下りチャイム音

問 防災・危機管理課
☎ 24-1185 FAX 24-2945

赤十字会員増強・活動資金募集 にご協力ください

5月は、赤十字運動月間です。日本赤十字社は、皆さんからの会費や寄付により、新型コロナウイルス感染症への取り組みをはじめ、台風や地震などの災害に備える活動を行っています。

また、日赤桑名市地区では、火災などの被災者に日用品や毛布をお届けしています。赤十字の活動資金募集にご理解とご協力をお願いします。

問 福祉総務課
☎ 24-1168 FAX 24-1351

5/12は民生委員・児童委員の日

民生委員・児童委員の存在について、地域の住民や関係機関・団体などに理解を深めていただけるようPR活動を行っています。

・民生委員・児童委員の日
毎年5/12
・令和4年度活動強化週間
5/12(木)~18(水)
・令和4年度一斉取り組み日
5/15(日)

●民生委員・児童委員とは
地域の誰もが安心して暮らせるよう、生活上の悩み事や心配事などの地域の身近な相談相手として、また専門機関へのつなぎ役として、さまざまな活動をしています。社会奉仕の精神のもと、市内では約250人の委員がボランティアで活動しています。委員は、厚生労働大臣の委嘱を受け、相談についての秘密を守ることが法律で義務付けられていますので、安心してご相談ください。

担当の委員は、お住まいの住所によって決まっています。詳しくはお問い合わせください。

問 市社会福祉協議会
☎ 22-8218 FAX 23-5079
福祉総務課
☎ 24-1168 FAX 24-1351

議会報告会

議会や行政に対するご意見をお聞かせください。どなたでも、どちらの会場でも参加できます。お気軽にお越しください。

とき 6/2(木) 18:30
場所 大山田・多度・長島まちづくり拠点施設、柿安シティホール
内容 市議会からの報告、意見交換など
申込 不要
問 議会事務局
☎ 24-1304 FAX 24-1359

防火管理講習

とき ①乙種防火管理講習
7/7(木) 9:30~16:00
②甲種防火管理新規講習
7/7(木)・8(金)の2日間 9:30~16:00
※乙種防火管理講習と甲種防火管理新規講習を併せて開催します。

場所 くわなメディアライヴ
対象 市消防本部管内(桑名市、いなべ市、木曾岬町、東員町)の事業所などの人または、管内に居住している人

定員 ①・② 計60人(先着順)
料金 ①3,000円、②4,000円
※テキスト代含む
申込 申し込みフォーム
(<https://logoform.jp/form/XAEm/70197>)
期間 5/9(月)~20(金)
問 予防課
☎ 24-5282 FAX 24-5281

お知らせ

献血にご協力ください

とき 5/11(水) 9:30~11:30
場所 市役所
※献血にご協力いただける人には要件があります。
問 保健医療課
☎ 24-1195 FAX 24-3032

情報伝達試験

地震・津波や武力攻撃などの発生時に備え、市内の浸水想定区域に整備したデジタル同報系防災行政無線などを用いた情報伝達試験を行います。

とき 5/18(水) 11:00ごろ

「誰か」のことじゃない! 自分のこととして考えてみよう。

まずは
知ることから
人権
って
なあに?



2021年度 桑名市「人権に関するポスター」入選作品

市内の小中学生から応募のあった作品で、入選したものの一部を紹介しています。

皆さんは「人権」と聞くと、何を思い浮かべますか。「難しい」「固い」「大切なもの」「侵してはならないもの」というような印象を思い浮かべる人が多いのではないのでしょうか。

「人権」とは、人種や民族、性別を超えて、誰にでも認められる基本的な権利で、私たちが人間らしく幸せに生きるためのものです。しかし、現在も人権をめぐるさまざまな問題が生じています。

では、人権の課題とは、どのようなものがあるのでしょうか。と聞かれたら、何を思い浮かべますか。

「障害者の人権」「子どもの人権」「女性の権利」…ほかにも、いろいろな思い浮かんだのではないのでしょうか。

法務省の人権擁護機関では、さまざまな人権啓発活動を実施しており、毎年定める重点目標の下、強調事項

まずは、これらの課題を、人権を自分自身に関わる身近な問題として、気づき、考え、行動していくことから始めていきたいと思います。



法務省啓発活動重点目標



法務省啓発活動強調事項17項目

問 人権センター
☎ 27-6677 FAX 27-6678

桑名フィルム コミッション

桑名フィルム
コミッション
とは

映画やドラマなどの撮影場所誘致や撮影支援をする機関です。映像を通じて、桑名の魅力を発信し、地域の活性化を図ります。



ホームページ
はこちら

地元多度町出身映画監督のドキュメンタリー映画 「おれらの多度祭-小山地区・三年間の記録-」公開



この作品は平成28年から平成30年まで「多度祭」に参加する「小山地区」の祭りを追ったもので、上げ馬の勇壮さ、地域の人たちの祭りへの思いなどが記録されています。人間ってこんなにすごい! 熱い! ということ、故郷の祭りを通して描いている作品です。大阪門真国際映画祭はじめ海外の映画祭でも高く評価されています。5月に東京の劇場での上映を皮切りに全国で上映予定です。近くで見られるようになったら桑名フィルムコミッションのホームページでお知らせします。



桑名市出身
映画監督
伊藤 有紀 さん

多度祭は今年も中止となり非常に残念ですが、映画館でその悔しさを吹き飛ばしてもらいたいですね。

問 桑名フィルムコミッション(物産観光案内所内) ☎ 41-2222 FAX 21-5416



市長まちなか探索

多度山に循環式トイレ設置

今月のテーマ

ゼロカーボンシティに向けた取り組み

今回は、多度山の山上に設置された新しいトイレについて。

実はこのトイレ、大変注目を集めています。その理由は究極のエコトイレであるということ。

水については完全循環式になっており、汚水を再処理して繰り返し使うため、追加で水を入れる必要がありません。以前は、わざわざ平地から山上まで水を車で運搬していましたので、これがなくなること、排出する二酸化炭素を抑制できます。

もう一つはエネルギー。この汚水処理を含め、トイレの維持管理に必要な電力は、設置されている太陽光パネルと風車で発電される、100%再生可能エネルギーで賄います。

つまりこの循環式トイレの設置は、まさに国がめざす「カーボンニュートラル」を実現する取り組みなのです。

また、「環境と経済の好循環」を生み出すため、この余剰電力を活用して、トイレ壁面のデジタルサイネージを運用し、画面上のQRコードを読み込むと地域の対象店舗で買い物をした際に、特典が受けられるクーポンを発行する取り組みも併せて実施します。

他にも多度エリアは、昨年オープンしたサウナで大人気の「神馬の湯」や地元有志の朝市などたいへん盛り上がっています。これからも持続的に楽しめるエリアとなるよう、まちづくりを進めてまいります。



後方にあるのが循環式トイレ



QRコードを読み込む市長

無料相談

名称	とき	詳細
人権擁護委員による人権相談	5/17(火) 10:00~15:00	場所 長島地区市民センター ☎ 42-4117 FAX 42-0134
	5/18(水) 10:00~15:00	場所 人権センター(くわなメディアライヴ2階) ☎ 27-6677 FAX 27-6678
人権相談	5/19(木) 10:00~15:00	場所 多度地区市民センター ☎ 49-2002 FAX 48-3979
	6/1(水) 10:00~15:00	場所 人権センター、多度地区市民センター、長島地区市民センター
	火・木・金曜 9:00~16:00	場所 津地方法務局桑名支局 ☎ 32-5361 FAX 32-5362
人権相談	月~金曜 8:30~17:00	場所 人権センター、多度地区市民センター、長島地区市民センター

名称	とき	詳細
弁護士の交通事故相談	5/9(月) 13:00~16:00【予約制・5/6(金)まで】	弁護士の交通事故相談 示談書の内容に納得できないなど
弁護士の法律相談	【予約制】予約日の8:30~電話予約(毎回5人)	公正証書による遺言の作成、任意後見契約や土地・建物の賃貸借、金銭貸借の契約書作成、確定日付など
	①予約日:5/2(月)→相談日:5/10(火) ②予約日:5/18(水)→相談日:5/24(火) 相談時間:9:00~11:30(1人30分)	公証人相談 不動産登記全般(相続など)、会社登記、多重債務、裁判所提出書類作成、簡易裁判所訴訟手続など
公証人相談	第2水曜 10:00~12:00【予約制・前日まで】	司法書士相談 土地の家屋調査士相談 土地の境界・測量に関することなど
司法書士の相続相談	第2木曜 13:00~16:00【予約制・前日まで】	行政書士相談 契約書の作成や相続、遺言、空き家への対応に関することなど
司法書士相談	第3火曜 13:00~16:00【予約制・前日まで】	場所 市民相談室(市役所本庁舎地下1階) ☎ 24-1188 FAX 24-4102
土地家屋調査士相談	第3火曜 13:00~16:00【予約制・前日まで】	対象 市内在住または在勤の女性 定員 5人
行政書士相談	第4木曜 14:00~16:00【予約制・前日まで】	問 女性活躍・多文化共生推進室 締切 5/26(木)必着 ☎ 24-1413 FAX 24-1412 ✉ hatarakim@city.kuwana.lg.jp
市民相談	月~金曜 8:30~17:00	
女性弁護士による女性法律相談	6/11(土) 9:00~11:55(1人30分)【予約制】 ※新規申し込みの人優先	

名称	とき	詳細
消費生活相談	月~金曜 10:00~12:00/13:00~15:00	場所 消費生活相談室(市役所本庁舎地下1階) ☎ 24-1334

名称	とき	詳細
年金相談	木曜(祝日、休館日を除く) 10:00~12:00/13:00~15:00【予約制】	場所 柿安シティホール 問 四日市年金事務所 お客様相談室 ☎ 059-353-5515 (自動音声案内「①」を押し、次に「②」を押しください。)
税務相談	第2・第3木曜 9:30~15:00【予約制】	場所 東海税理士会桑名支部事務局 ☎ 24-6770

名称	とき	詳細
生活更生相談	第2・第4木曜 9:00~15:00	対象 身体障害者、家族の人 ☎・FAX 22-5003 場所 在宅障害者デイサービス事務所(総合福祉会館内)
福祉総合相談	火~日曜、祝日の月曜 9:00~17:00	場所 福祉なんでも相談センター ☎ 41-2114 FAX 41-2174
	月~金曜(祝日を除く) 8:30~17:15	場所 多度福祉なんでも相談センター ☎ 49-2031 FAX 49-2533
	月~金曜(祝日を除く) 8:30~17:15	場所 長島福祉なんでも相談センター ☎ 42-2119 FAX 41-0515

名称	とき	詳細
若者自立就労相談	第1・2・4水曜 13:00~17:00【予約制】	場所 消費生活相談室(市役所本庁舎地下1階) FAX 059-359-7281 問 北勢地域若者サポートステーション ☎ 059-359-7280
司法書士の成年後見相談	第1水曜 9:00~12:00【予約制】 対象:市内在住65歳以上の人とその家族	場所 総合福祉会館 ☎ 22-8218 FAX 23-5079 問 福祉後見サポートセンター(社会福祉協議会)
不動産に関する相談	月~金曜(木曜を除く) 10:00~12:00、 13:00~16:00【予約制】	場所 多度地区市民センター ☎ 49-3301 FAX 49-3302 問 (公社)三重県宅地建物取引業協会桑名支部
心に病・精神に疾患のある人の相談	火・木曜 10:00~16:00【予約制】	場所・申込 はあぶ工房 Together ☎・FAX 32-5216 問 障害福祉課 ☎ 24-1171 FAX 24-5812
女性相談	月~金曜 9:00~17:00 ※内容によっては要予約	場所 子ども総合センター ☎ 24-1167 FAX 24-5497
母子・父子のひとり親相談	月~金曜 8:30~17:00 ※内容によっては要予約	場所 子ども総合センター ☎ 24-1167 FAX 24-5497
青少年相談	月~金曜 9:00~15:00【予約制】	場所 生涯学習・スポーツ課 ☎ 24-1245 FAX 24-1355

国際交流・日本語教室

とき 第2・4日曜 14:00~16:00
場所 修徳まちづくり拠点施設
問合 女性活躍・多文化共生推進室 ☎ 24-1413 FAX 24-1412

交通事故発生状況 (令和4年3月31日現在)

	3月中	累計	前年累計同期比
総件数	339件	1,042件	+89件
死者	0件	0件	-1件

※警察統計に基づく暫定数

納期限のお知らせ

5/31(火)まで

軽自動車税(種別割)全期

水道の給水・修繕工事

宅地内の水道修繕 市指定給水装置工事事業者(有料)
公道漏水やその他 お客さま総合センター ☎ 24-1260 FAX 84-6021 (営業時間外の公道漏水受付 ☎ 84-6020)

救急医療

夜間・休日に急病になった場合は、診療可能な病院を24時間体制で案内します。
・音声案内(無料) ☎ 0800-100-1199
・救急医療情報センター ☎ 059-229-1199
・くわな健康・医療相談ダイヤル24 ☎ 0120-149-107
・応急診療所(鍛冶町9)(内科・小児科) ☎ 21-9916 土曜夜間(19:30~21:30)、日曜・祝日(9:30~16:00)12:00-13:00休診
・当番医療機関 日曜・祝日(17:00~22:00) 1日・3日・5日・15日・29日 青木内科 ☎ 22-1111 4日・8日・22日 桑名病院 ☎ 22-0460

HAPPY BIRTHDAY

5月に誕生日を迎える
子どもたちが集合!



はると
山本悠翔くん
5月5日で6歳です

元気で
心優しい子に
成長してね!



あかり
矢澤明香里ちゃん
5月15日で1歳です

祝1歳!
大きくなっ
たね☆

これからも
元気に
育てね!!



まこと
加藤誠くん
5月2日で1歳です



ゆず
金森結好ちゃん
5月12日で2歳です

2歳のお誕生日
おめでとう♡

瑛くん
お誕生日
おめでとう!



えいいち
瀬木瑛一くん
5月13日で1歳です

元気に笑顔
いっぱい
いてね



りお
杉山利緒ちゃん
5月22日で6歳です

応募方法

7月に誕生日を迎えるお子さん(未就学児)を募集中です。
パソコンから応募の場合は、以下のアドレスにアクセスしてください。
<https://logoform.jp/form/XAEm/62180>

ご応募は
こちら!



桑名のイイトコ/ 教えてください。



#わくわくわなを
つけて投稿してね!

投稿に関する
ルールは
こちらから!



出店が並んでるとおまつり〜って気分になって歩くだけでも楽しいね♪

aosta.gramさん



まだまだ全体に咲いていなかったけど、撮れた撮れた!

lpn_113さん

眺憩楼 - Muramasa Museumにて、心を落ち着け刀を眺める。

kuwanasatomiさん



桑名市
公式SNS、
やっています。

Twitter
@kuwana_city



LINE
@kuwana987



Instagram
@kuwana_official



YouTube
桑名市公式チャンネル



公式アプリ
マチイロ



App Store Google Play

メールマガジンのご案内

避難勧告・指示、災害発生時の各種情報、子育て情報、博物館情報、観光・イベント情報などをメールでお知らせします。右のQRコードから登録できます。

●音声でお伝えする「声の広報くわな」は、ホームページに掲載しています。

あなたに
合わせて
情報をお届け

