

令和3年度 学級・講座の申込方法

施設によって申込み方法が異なります。指定された方法で、学級または講座ごとにお申込みください。各施設の申込方法については、募集内容(P.4～18)をご覧ください。



<申込方法>

- ★各施設で申込み用紙を受け取り、必要事項をご記入のうえ、窓口へお申込みください。
- ★各施設の所在地、お問合せ電話番号は、募集内容(P.4～18)をご覧ください。

<申込期間と受付時間>

3月1日(月)～3月15日(月) 午前9時～午後5時(土日、休憩時間は除く)
なお、城東は複合施設(はまぐりプラザ)のため、土日も受付けます。

<その他>

- ★抽選となった場合、結果は後日、はがき等でお知らせします。
- ★申込みの詳細は各施設により異なりますので、各窓口へお問合せください。



<申込方法>

- ★往復はがきでの申込みは、パブリックセンター(宛先はP.4参照)と大山田まちづくり拠点施設(宛先はP.14参照)で開催の、学級・講座・第2講座・サークルに限ります。
- ★往復はがきに下記のとおり必要事項を記入し、各施設あてに郵送してください。

<申込期間>

2月1日(月)～2月28日(日) (当日消印有効)

<申込みの際の注意>

- ★ご希望の学級・講座1つにつき1枚の往復はがきでお申込みください。
- ★ご兄弟・ご夫婦等の申込みの場合も、お一人様1枚の往復はがきでお申込みください。
- ★はがきの記入は、ボールペン等ではっきりとご記入ください。消えるペンは使わないでください。

63 往信 A	※ こちらは何も 記入しない
往信:表	返信:裏

63 返信 B	C
返信:表	往信:裏

A 宛先

「パブリックセンター」または「大山田まちづくり拠点施設」

B 申込者の郵便番号、住所、氏名

C ①ご希望の学級・講座の名称(サークルの場合はサークル名)

②郵便番号、住所

③氏名(ふりがな)

(小・中学生は生年月日と新学年を記入)

④電話番号

郵便は2月28日(日)の
消印までなのね。
余裕を持って投函しよう。





<申込方法>

- ★Eメールでの申込みは、パブリックセンターと久米まちづくり拠点施設で開催の学級・講座に限ります。
- ★下記を参考に、Eメール文面に必要事項を明記して送信してください。
- ★受付完了するとEメールで返信をします(自動返信ではないため、土日受信の場合、月曜日の返信となります)。受付完了のEメールが2～3日しても届かない場合は電話等でご連絡ください。

<申込みの際の注意>

- ★施設からのEメールが受信できるように設定してください。
- ★Eメールアドレスの間違いには十分ご注意願います。
- ★学級、講座の受講案内や抽選結果などは、後日、Eメールで送信します。
- ★ご希望の学級・講座1つにつき、1通のEメールでお申込みください。
- ★ご兄弟・ご夫婦の申込みの場合も、お一人様1通のEメールでお申込みください。

<Eメールアドレスと申込期間>

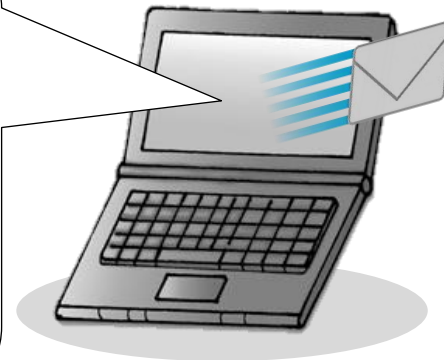
パブリックセンター	tyuokom@city.kuwana.lg.jp	2月1日(月)～28日(日) 午後5時
久米まちづくり拠点施設	kumem@city.kuwana.lg.jp	3月1日(月)～15日(月) 午後5時

Eメールの入力例

【件名(タイトル)】
学級・講座の受講希望

【文章内容】

- ① ご希望の学級・講座の名称
- ② 郵便番号と住所
- ③ 氏名とふりがな
(小・中学生は生年月日と新学年を記入)
- ④ 電話番号



Eメールだと往復ハガキ代が節約できるし、思い立った時に申込みできるから便利だね。

でも、住所や名前も書くから、Eメールアドレスの間違いには気を付けないとね。

久米まちづくり拠点施設の伊勢型紙講座を申込みようと思うんだけど…。試しにメール申込みしてみようかな。

夫婦二人で申込みけれど、別々に申込みましようね。

